



# Comment va votre agence ?

## Etat des lieux et perspectives

### Cadre du sondage

L'ensemble des organisations professionnelles d'architectes, Ordre, UNSFA, Syndicat de l'Architecture et Mutuelle des architectes Français, ont pris la décision d'unir leurs forces pour accompagner les agences d'architecture dans une période particulièrement difficile. Outre la mise en place d'un site dédié sur [www.architectes.org](http://www.architectes.org) rassemblant préconisations, outils, informations juridiques et fiches pratiques, les organisations professionnelles ont lancé à l'initiative du ministère de la Culture un sondage adressé à l'ensemble des architectes le 16 novembre dernier. Vous avez été très nombreux à nous répondre et nous vous en remercions sincèrement ! Cette enquête qui a en effet permis de récolter 3833 réponses va permettre de disposer d'éléments concrets pour éclairer les pouvoirs publics sur la situation économique des agences.

L'analyse des résultats de cette enquête est concomitante avec la publication par l'Ordre des architectes de la quatrième édition d'Archigraphie, panorama à la fois démographique et économique de la profession d'architecte que le CNOA dresse tous les deux ans. Contrairement à l'enquête que nous venons de réaliser, l'édition 2020 d'Archigraphie élaborée à partir des données connues jusqu'en 2019 (en provenance de l'INSEE, MAF, CIPAV, Acatallians, FFB, ministère de la Transition écologique, OMPL...) ne peut bien entendu pas tenir compte des effets de la crise sanitaire sur l'économie et l'emploi des architectes. Néanmoins, et sur les points qui peuvent être comparés, les constats des deux études convergent, ce qui vient consolider les résultats de l'enquête.

### L'enquête apporte des éclairages conjoncturels

#### Le chiffre d'affaires

La crise a eu un impact significatif sur le chiffre d'affaires des agences. 68% déclarent qu'elles finissent l'année en recul par rapport à 2019. Pour 12%, cette baisse sera supérieure à 50%. Les agences sont impactées de façon assez similaire quel que soit leur mode d'exercice ou leur taille.

#### L'activité

L'activité est en baisse en 2020, au même titre que les chiffres d'affaires. On note cependant une moindre baisse au niveau du suivi des chantiers et du suivi des études. Le démarrage de nouveaux chantiers est en baisse pour 66% des agences, et le démarrage de nouvelles études en baisse pour 61% des agences.

Dans ce contexte, les perspectives d'activité pour 2021 s'annoncent à la baisse pour 60% des agences. 39% prévoient des démarrages de chantiers stables ou en hausse. 49% estiment que le suivi des chantiers en cours ne va pas connaître de baisse.

Quant aux rentrées d'honoraires, seules 38% des agences les envisagent à la hausse (12%)

ou stables (26%).

Il faut noter que les agences fortement impactées en 2020 ont une vision très pessimiste de 2021 : pour 79% d'entre elles, l'activité 2021 sera en baisse. Par contre, les agences qui ont connu une hausse d'activité en 2020 ne sont que 15% à entrevoir une baisse en 2021.

L'enquête offre une photographie de la santé financière des agences, interrogées sur l'état de leur trésorerie. Au global :

- 18% des agences déclarent ne pas avoir de trésorerie (29% des plus petites ; 9% des plus grandes)
- 31% des agences déclarent posséder 3 mois de trésorerie (24% des plus petites et 38% des plus grandes)
- 25% des agences déclarent posséder 6 mois ou plus de trésorerie (18% des plus petites ; 35% des plus grandes)

Interrogées sur la santé des entreprises de travaux avec lesquelles elles travaillent, 86% des agences identifient des difficultés chez certaines, mais seulement 8% déclarent que plus d'une entreprise sur deux serait en difficulté.

### **Les informations recueillies dans cette enquête viennent confirmer et compléter les observatoires de la profession (Archigraphie, statistiques travaux de la MAF).**

#### Marchés publics, marchés privés

Les statistiques de la MAF que l'on retrouve dans Archigraphie montrent que les marchés publics représentent aujourd'hui 26,1% des travaux réalisés par les architectes. L'enquête apporte des éclairages sur la situation actuelle : 47% des agences n'interviennent pas en marchés publics. Ce taux s'élève à 67% sur le segment des plus petites agences alors qu'il n'est que de 24% sur les plus grandes. 98% des agences exercent en marchés privés. Pour 72% des plus petites les marchés privés représentent entre 75 et 100% de l'activité, alors que cette proportion ne s'applique qu'à 35% des plus grandes agences.

#### Logement

L'enquête apporte aussi des informations sur le profil des agences qui interviennent dans le secteur du logement, et plus particulièrement du logement social. On constate que le logement est réalisé par 35% des agences ; mais seules 18% des plus petites agences interviennent dans ce secteur alors qu'elles sont 74% de la catégorie des plus grandes agences. Parmi les agences qui interviennent en logement social, il représente plus de la moitié de l'activité pour 31% d'entre elles.

#### Missions

Les agences ont été interrogées sur le type de missions sur lesquelles elles interviennent. On constate que pour 40% des libéraux et des petites agences la moitié des missions s'arrêtent au permis de construire, alors que ce n'est le cas que pour 7% des plus grandes agences. Le phénomène inverse s'observe pour les missions complètes : elles représentent plus de la moitié de l'activité de 79% des plus grandes agences et 43% des plus petites.

« Les résultats de cette enquête révèlent un fort impact de la crise sanitaire sur l'activité des agences en 2020. Rares sont celles qui ne sont pas touchées par une baisse d'activité et de revenus, les plus petites agences subissant le choc le plus important.

Pour 2021, la majorité des agences manque de visibilité et peu nombreuses sont celles qui comptent sur une activité soutenue dans les mois qui viennent.

La crise aura permis l'émergence de besoins nécessitant l'apport des architectes, comme la transformation de nos lieux de soins et de travail, et l'envie d'habitat plus ouvert, plus sain et plus riche de fonctions et d'émotions.

Le secteur de la maîtrise d'œuvre, et particulièrement de l'architecture, devrait alors pleinement profiter du rebond économique. »



*Syndicat*  
DE L'Architecture



# Comment va votre agence ?

## Résultats détaillés

### Sommaire

1. Un échantillon représentatif	p. 4
2. Salariés et stagiaires	p. 5
3. Le chiffre d'affaires des agences	p. 6
4. Positionnement : Marchés Publics – Marchés Privés	p. 8
5. Niveaux et perspectives d'activités	p. 9
6. Les logements : part de logement social	p. 12
7. Les missions et la rémunération	p. 13
8. Les difficultés inédites	p. 15

## 1 - Un échantillon représentatif

Cette enquête ouverte du 16 au 23 novembre 2020 a récolté 3833 réponses (soit près de 20% des inscrits).

### Par région

Malgré 2 régions légèrement sur représentées (Auvergne-Rhône-Alpes et Bretagne) et 3 régions légèrement sous représentées (Ile de France, PACA et Outremer), l'échantillon reste néanmoins représentatif.

Région	Répartition des Architectes MAF	Répondants Questionnaire	
		%	Effectifs
Ile-de-France	33,2%	29,0%	1 110
Auvergne-Rhône-Alpes	12,3%	15,0%	574
Provence-Alpes-Côte d'Azur	10,1%	8,9%	340
Occitanie	10,0%	10,1%	388
Nouvelle-Aquitaine	8,3%	7,4%	285
Grand Est	4,4%	5,1%	194
Hauts-de-France	4,0%	4,8%	185
Bretagne	4,0%	5,6%	214
Pays-de-la-Loire	3,9%	3,8%	145
Normandie	2,5%	3,0%	116
Centre-Val de Loire	1,7%	2,5%	96
Bourgogne-Franche-Comté	1,7%	2,3%	89
Corse	0,9%	0,7%	25
<b>France Métropolitaine</b>	<b>97,0%</b>	<b>98,1%</b>	<b>3 761</b>
Outremer	3,0%	1,9%	73
<b>Total</b>	<b>100%</b>	<b>100%</b>	<b>3 834</b>

*Point d'attention : l'échantillon ne permet pas de réaliser une analyse régionale des données.*

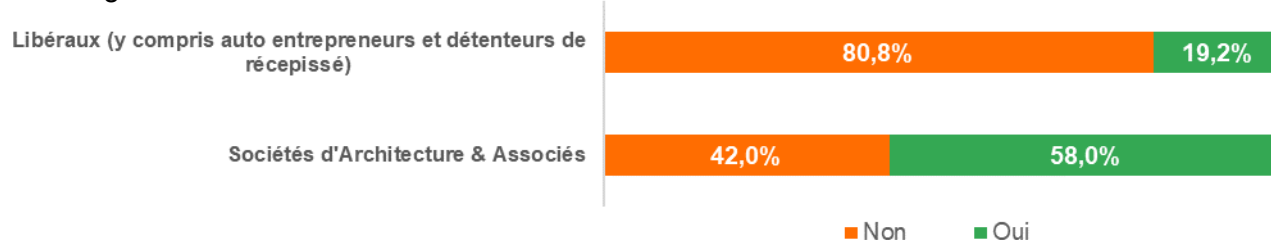
### Mode d'exercice

L'échantillon est représentatif sur le mode d'exercice

Mode d'exercice	Répartition des Architectes MAF	Répondants Questionnaire	
		%	Effectifs
Libéraux ( <i>y compris auto entrepreneurs et détenteurs de récépissé</i> )	54,0%	51%	1 931
Sociétés d'Architecture & Associés	46,0%	49%	1 882
<b>Total</b>	<b>100%</b>	<b>100%</b>	<b>3 813</b>

## 2 – Salariés et stagiaires

Votre agence a-t-elle des salariés ?

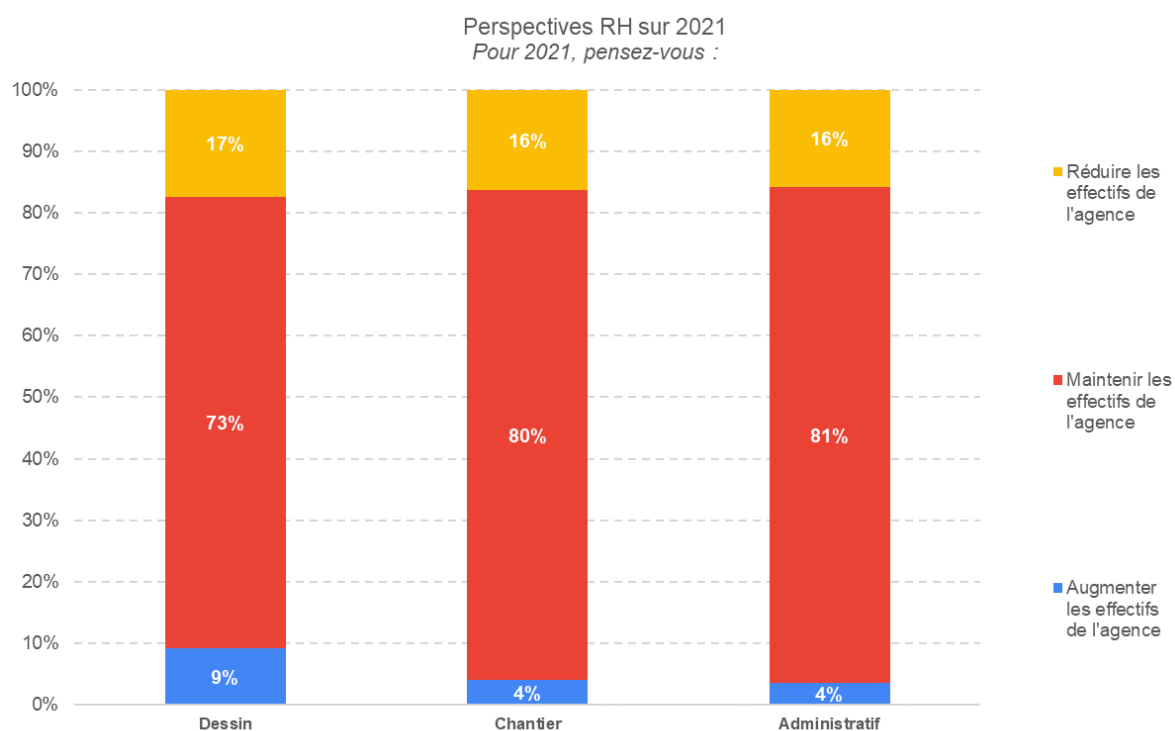


### Stagiaires et HMO

15% des agences ont pris des étudiants en HMO ou des stagiaires en 2020 (21% des sociétés d'architecture et 8,8% des architectes libéraux). Néanmoins, seulement les 2/3 (des 15%) ont prévu d'en reprendre l'année prochaine en 2021. Sur les agences qui n'en avaient pas pris en 2020, 19% ont prévu d'en recruter en 2021.

### Fonctionnement interne

1 agence sur 6 envisage de réduire ses effectifs.



### 3 - Le chiffre d'affaires des agences

Le niveau de chiffre d'affaires est très différent en fonction du mode d'exercice.

#### Les libéraux

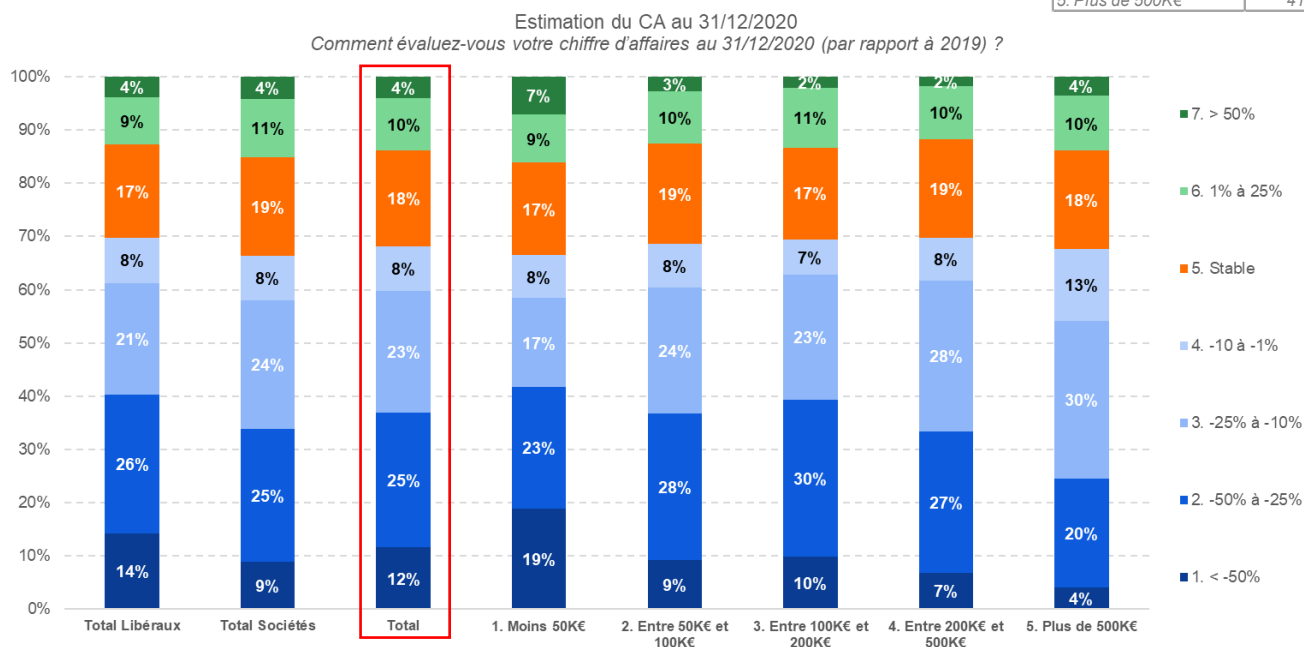
Les  $\frac{3}{4}$  des libéraux ont eu moins de 100 000 € de CA en 2019. Ils sont même 50% à avoir eu moins de 50 000 € et seulement 10% à avoir dépassé les 200 000 €.

#### Les sociétés d'architecture

Près de 45% des sociétés d'architecture ont réalisé plus de 200 000 € de CA en 2019. 20% d'entre elles sont au-dessus de 500 000 €.

Effectifs	
Total Libéraux	1914
Total Sociétés	1864
Total	3799
1. Moins 50K€	1262
2. Entre 50K€ et 100K€	815
3. Entre 100K€ et 200K€	691
4. Entre 200K€ et 500K€	614
5. Plus de 500K€	417

#### L'estimation du CA au 31/12/2020 (par rapport à 2019)



Dans les graphiques ci-dessus, sont représentées les évolutions estimées de CA 2020 en fonction des populations : Libéraux, Sociétés, Ensemble des répondants, puis par tranches de CA 2019 sur l'ensemble des répondants (sans distinction du mode d'exercice).

Les évolutions estimées de CA pour 2020 ne sont pas très différentes pour les architectes exerçant en libéral ou en société.

En moyenne, 68% des architectes s'attendent à une baisse de CA, 18% à une stabilité et 14% prévoient une hausse.

Nous remarquons une légère sous-représentation des sociétés d'architecture pour la dernière tranche « baisse supérieure à 50% ».

Les structures ayant réalisé moins de 50 000 € de CA en 2019 (1/3 des sondés et la moitié des libéraux) semblent les plus pénalisées par la crise sanitaire : près de 20% anticipent une baisse de CA de plus de 50%.

A contrario, les structures ayant réalisé plus de 500 K€ de CA en 2019 sont surreprésentées sur les estimations à la baisse les moins pessimistes : elles sont 43% à anticiper une baisse de CA en 2020 comprise -25% et -1% contre 31% en moyenne.

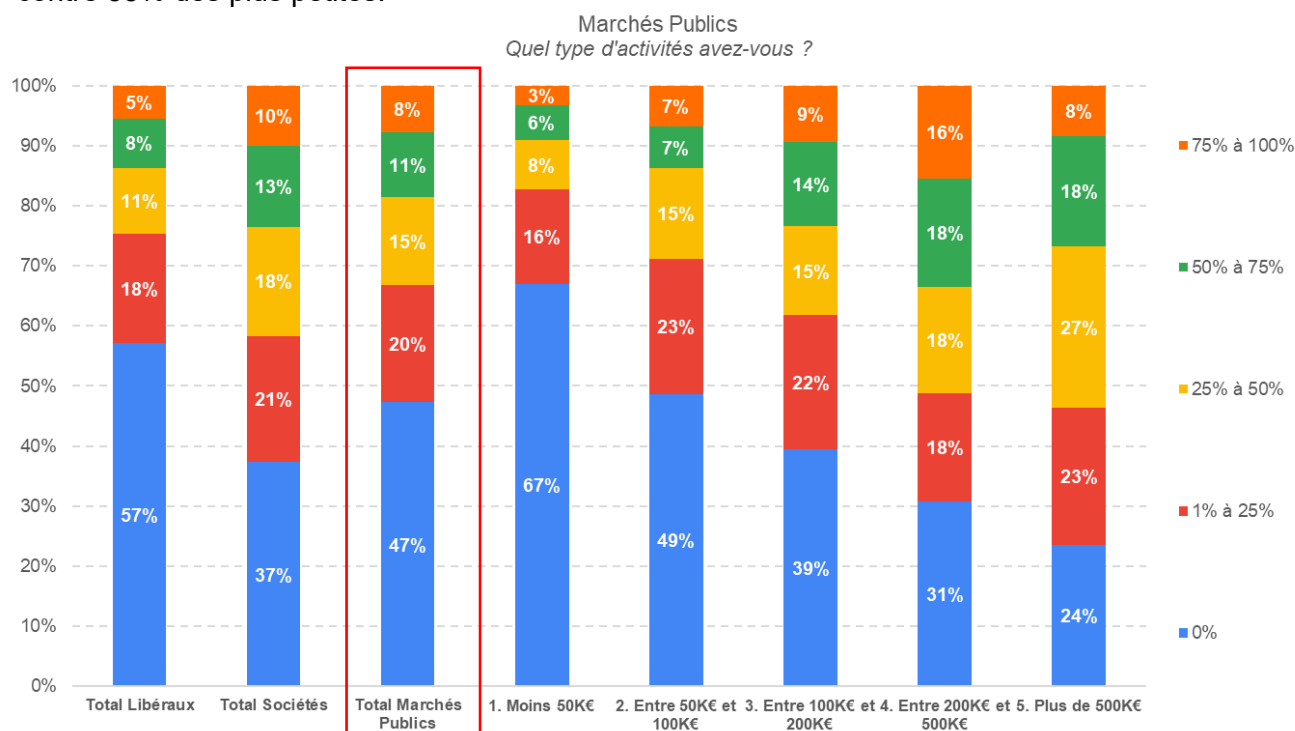
*Par rapport à Archigraphie 2020 :*

- *S'agissant des modes d'exercice, l'analyse des résultats de l'enquête fait apparaître un nombre de libéraux exerçant à titre individuel légèrement plus élevé que celui des sociétés, alors qu'Archigraphie montre qu'en 2019 le nombre d'associés dépasse celui des architectes exerçant en libéral à titre individuel ; tendance générationnelle car ce choix d'un mode d'exercice plus collectif s'opère d'abord chez les jeunes architectes.*
- *Sur le CA, la comparaison ne peut être faite puisqu'Archigraphie analyse les revenus. Sans comparer les deux on note cependant que l'enquête souligne la très grande vulnérabilité des toutes petites agences tandis qu'Archigraphie pointe une très forte disparité des revenus au sein de la profession en fonction de l'expérience, du type d'activité et de structure.*

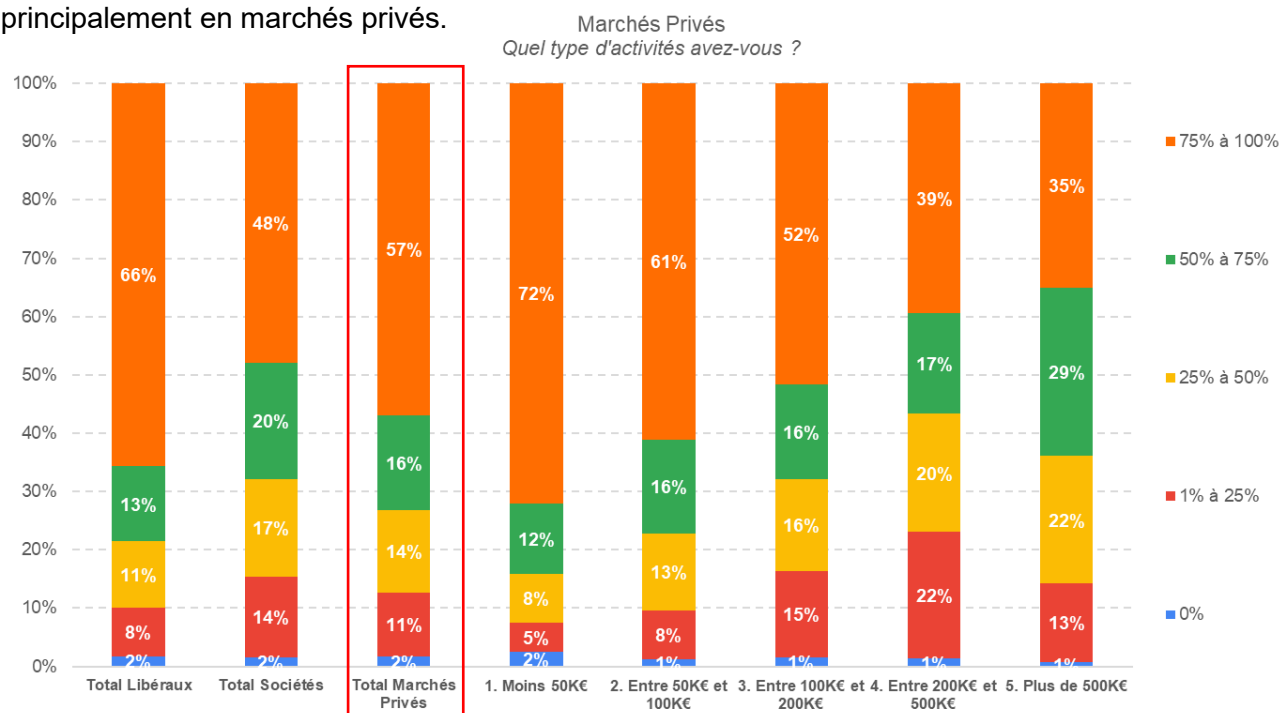
*Plus précisément le revenu moyen des professionnels libéraux déclarés en 2018 qui s'élève à 48 872€ reste inférieur à son niveau le plus haut, atteint en 2007 (50 543€, source CIPAV).*

## 4 - Positionnement : Marchés Publics – Marchés Privés

Les Marchés Publics : 76% des plus grandes agences obtiennent des marchés publics contre 33% des plus petites.



Les Marchés Privés : les architectes ont quasiment tous des maîtres d'ouvrages privés. Ils représentent l'essentiel de l'activité de 2/3 des libéraux. 72% des petites agences exercent principalement en marchés privés.

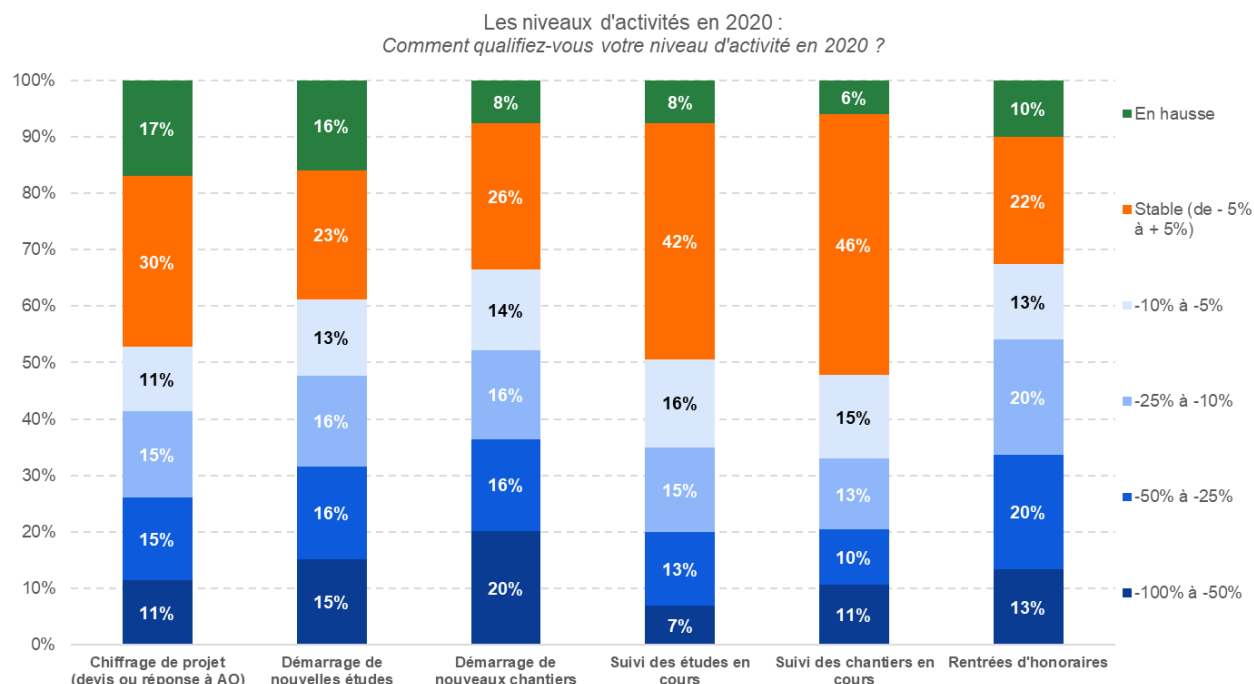


Archigraphie 2020, s'appuyant sur les données MAF confirme la contraction de la commande publique : en 2018, les commandes publiques accusent un repli de 6,1% par rapport à 2017, alors que les commandes privées enregistrent une hausse de 3,6% entre 2017 et 2018.



## 5 - Niveaux et perspectives d'activités

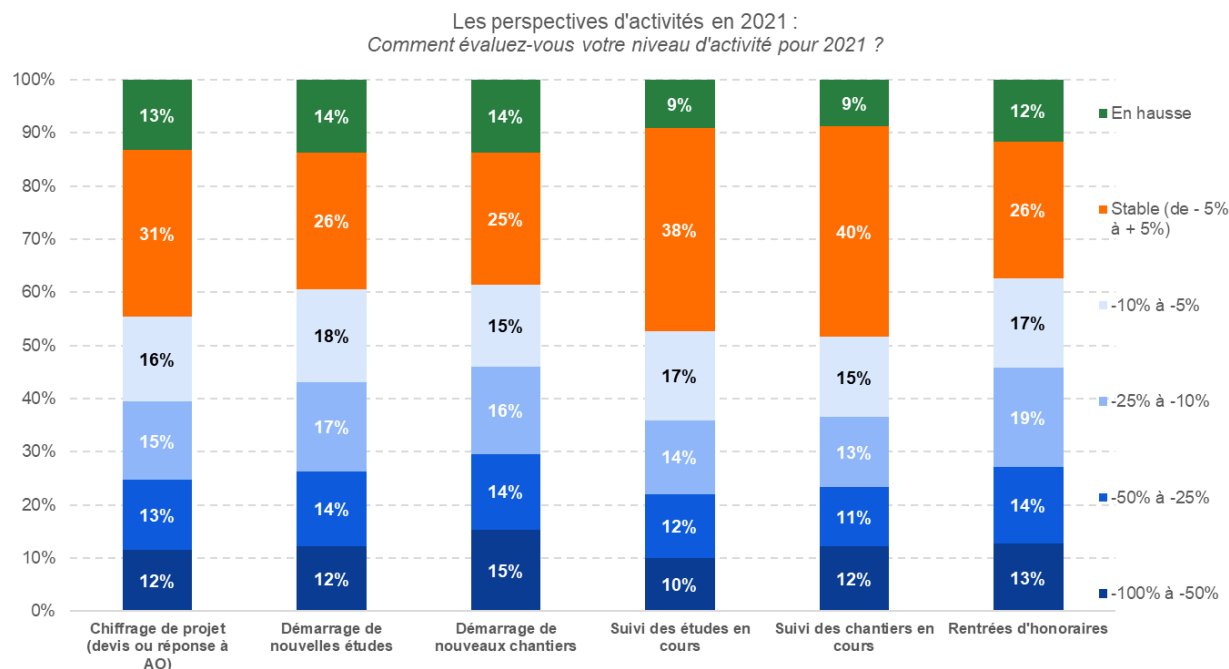
### Les niveaux d'activités en 2020



L'ensemble des activités est en baisse :

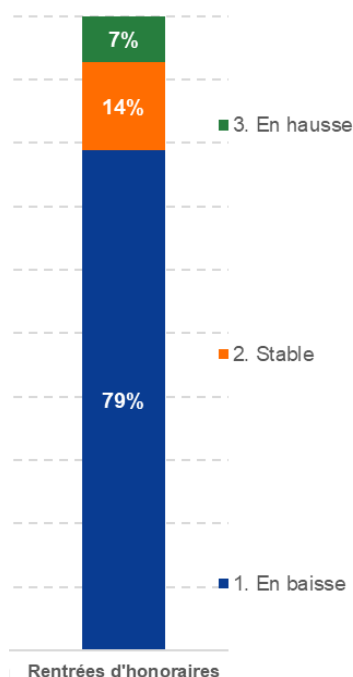
- Les activités les moins en baisse sont le suivi des chantiers et des études en cours. Pour plus de 40% des agences ces activités sont restées stables.
- Les activités pour lesquelles les agences ont le plus souffert durant cette année sont le démarrage de nouveaux chantiers et le démarrage de nouvelles études. Près de 60% des agences connaissent une baisse sur ces activités.
- Les rentrées d'honoraires sont en baisse pour 70% des répondants, et en hausse pour seulement 10% d'entre eux.
- Il est à noter enfin que pour près d'une agence sur 6, le démarrage de nouvelles études et le chiffrage de projet sont repartis à la hausse.

### Les perspectives d'activités en 2021

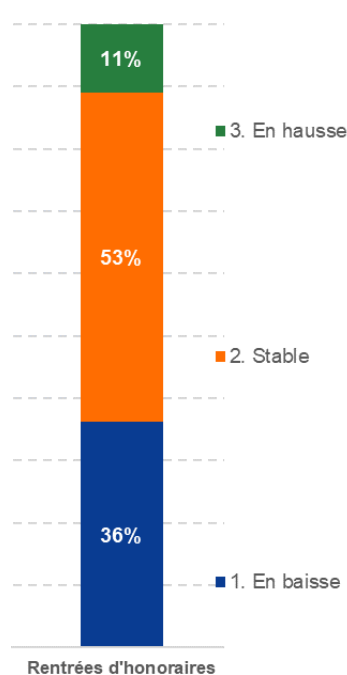


- Pour environ 60% des agences, les perspectives pour 2021 s'orientent à la baisse. Cette évaluation concerne 80% des agences qui déclarent déjà une baisse en 2020.
- 79% des agences qui déclarent une activité en baisse en 2020 anticipent une baisse des rentrées d'honoraires en 2021.
- 36% des agences qui déclarent une activité stable en 2020 anticipent une baisse des rentrées d'honoraires en 2021.
- 15% des agences qui déclarent une activité en hausse en 2020 anticipent une baisse des rentrées d'honoraires en 2021.

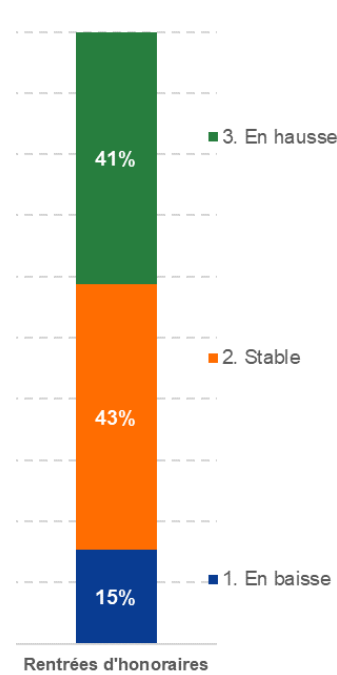
Prévisions 2021 des agences en baisse en 2020



Prévisions 2021 des agences stables en 2020

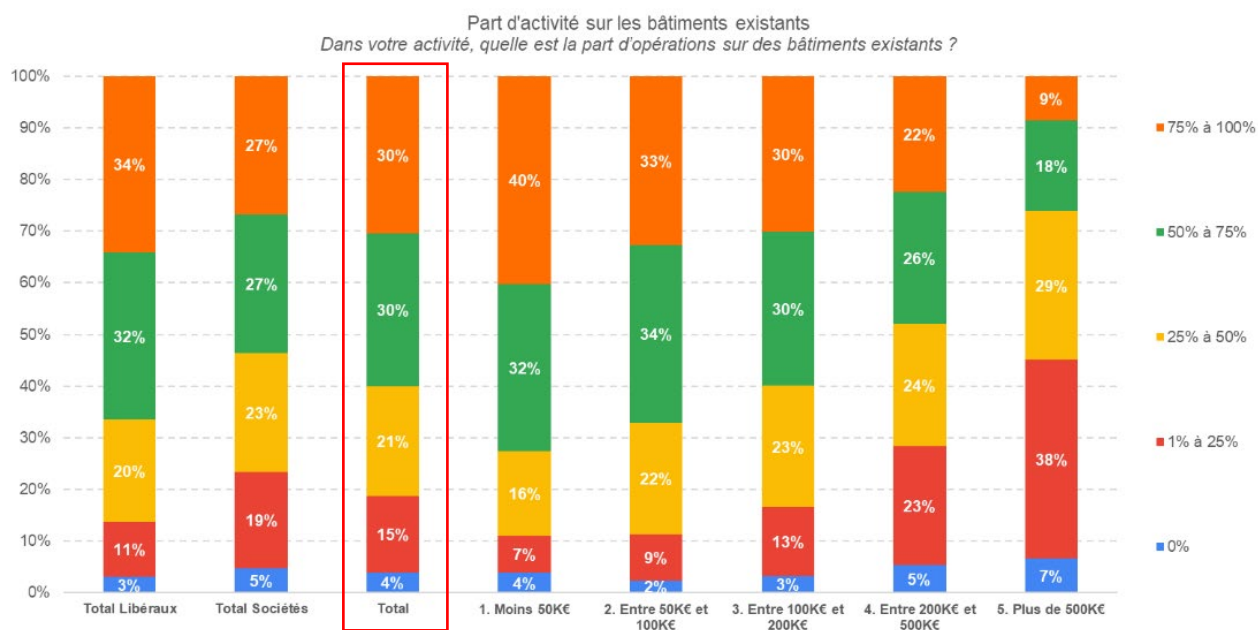


Prévisions 2021 des agences en hausse en 2020



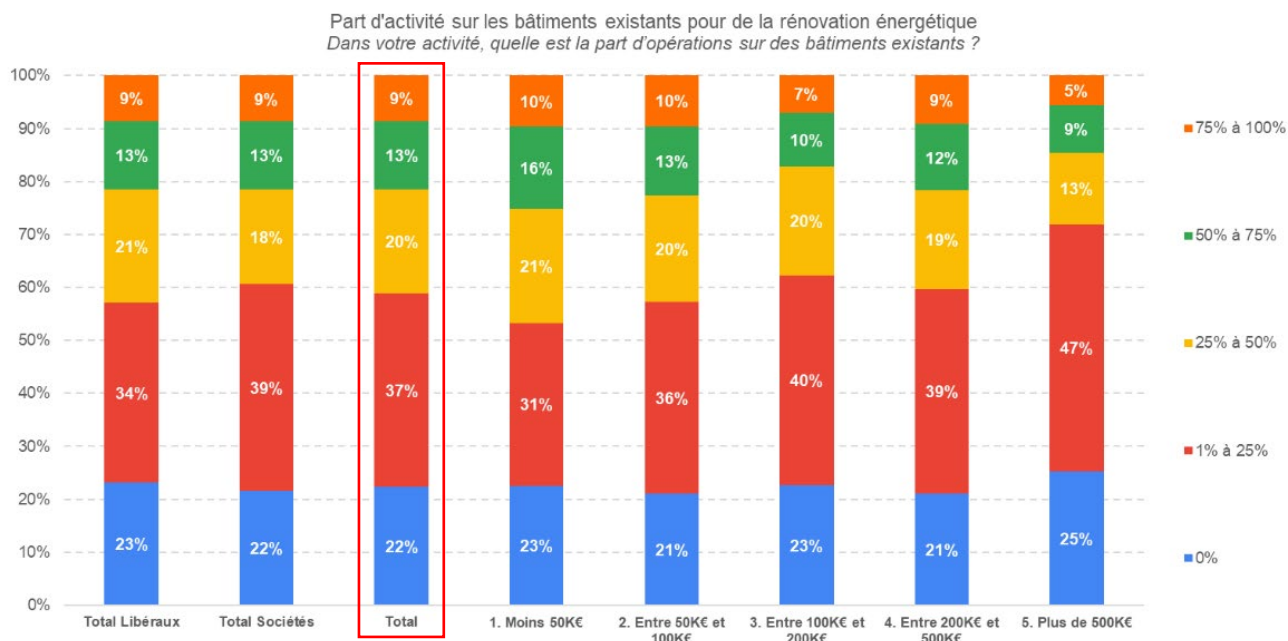
### Les activités sur les bâtiments existants

La part d'activités sur les bâtiments existants décroît avec la taille de l'agence.



### Part de la rénovation énergétique

Entre 75% à 80% des agences ont des activités de rénovation énergétique. Cette part d'activité est très homogène dans les différentes populations. Elle est la plus importante dans les petites agences.



*Dans ce domaine, Archigraphie relève une progression importante en volume du marché de l'entretien-rénovation (+2% entre 2016 et 2018). Le marché des architectes connaît aussi une progression constante sur ce segment, puisqu'il représente 35% du montant des travaux déclarés à la MAF en 2018 contre 30% en 2012.*

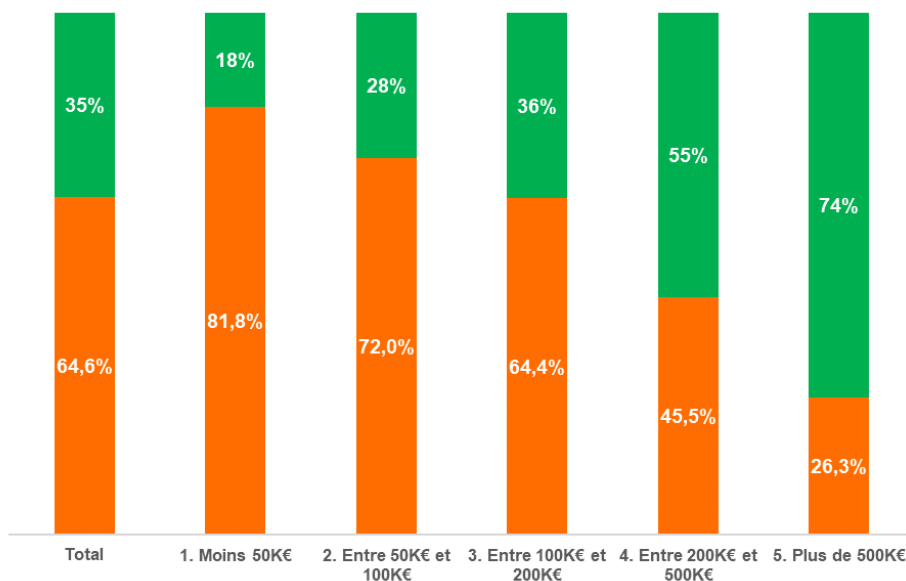
## 6 - Les logements : part de logement social

35% des agences produisent du logement. Plus la taille de leur chiffre d'affaires est élevée, plus la part de logement est importante.

Parmi les agences qui construisent des logements, la part de logements sociaux est la plus importante chez les agences qui ont un CA entre 200 K€ et 500 K€.

Part des agences qui construisent des logements

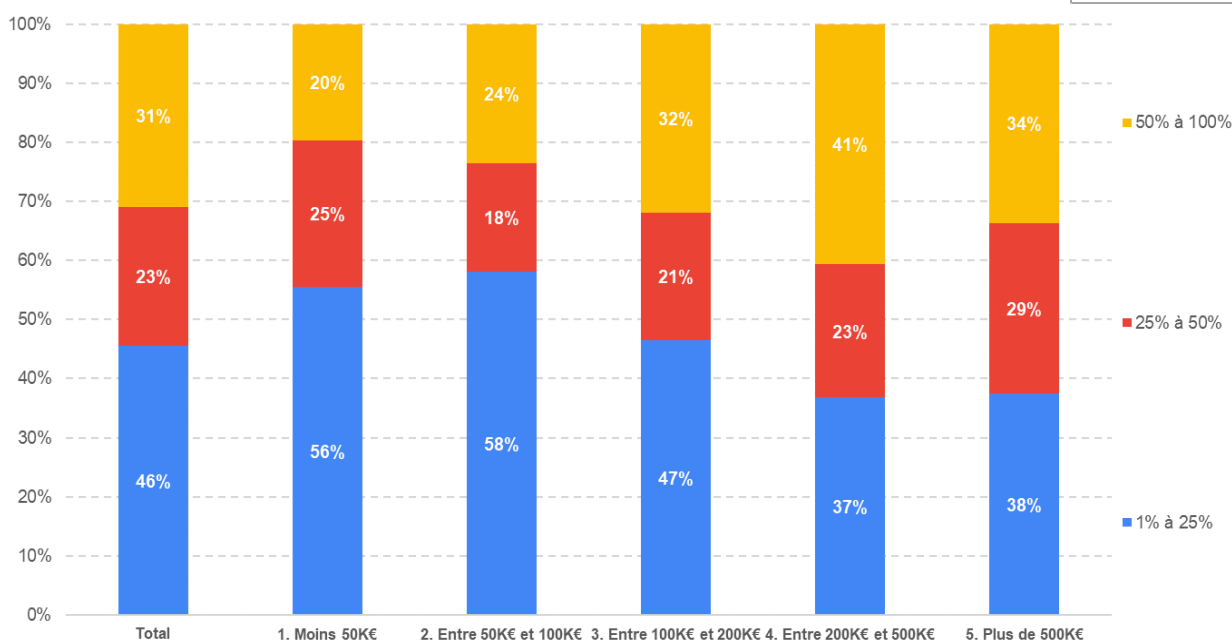
■ Non ■ Oui



A noter, Archigraphie 2020 relève que plus de la moitié (56%) des ouvrages confiés aux architectes concernent le logement (source MAF).

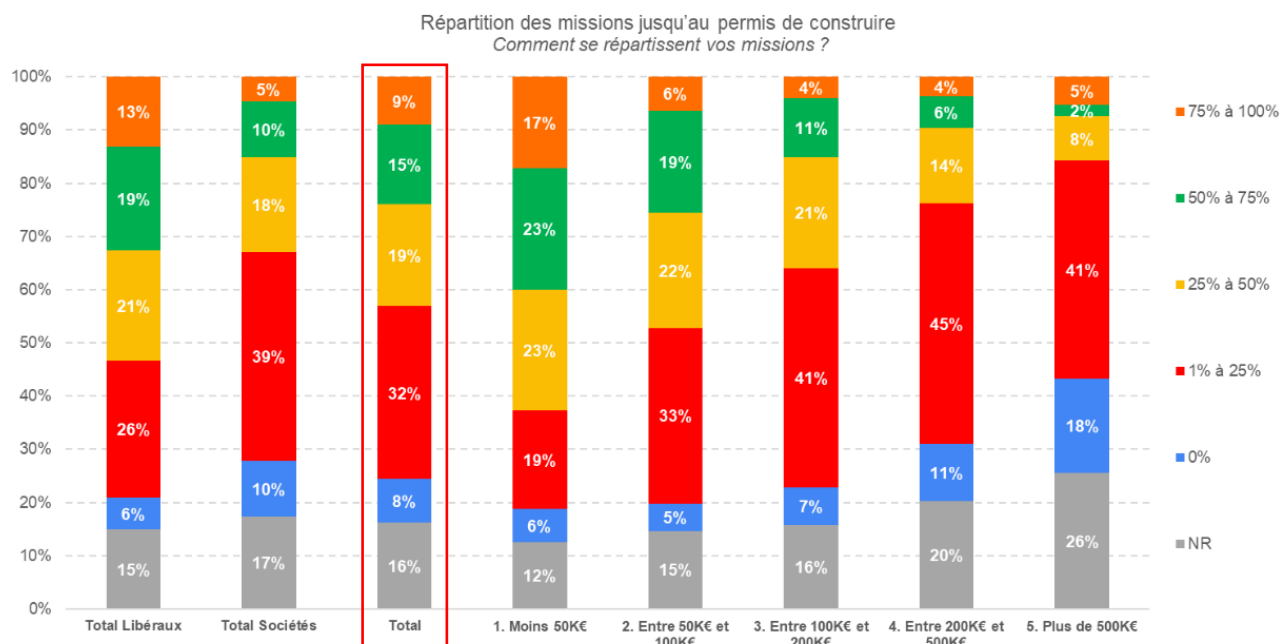
Effectifs	
Total	1356
1. Moins 50K€	234
2. Entre 50K€ et 100K€	229
3. Entre 100K€ et 200K€	247
4. Entre 200K€ et 500K€	337
5. Plus de 500K€	309

Logements sociaux  
Part des logements sociaux sur l'activité logement

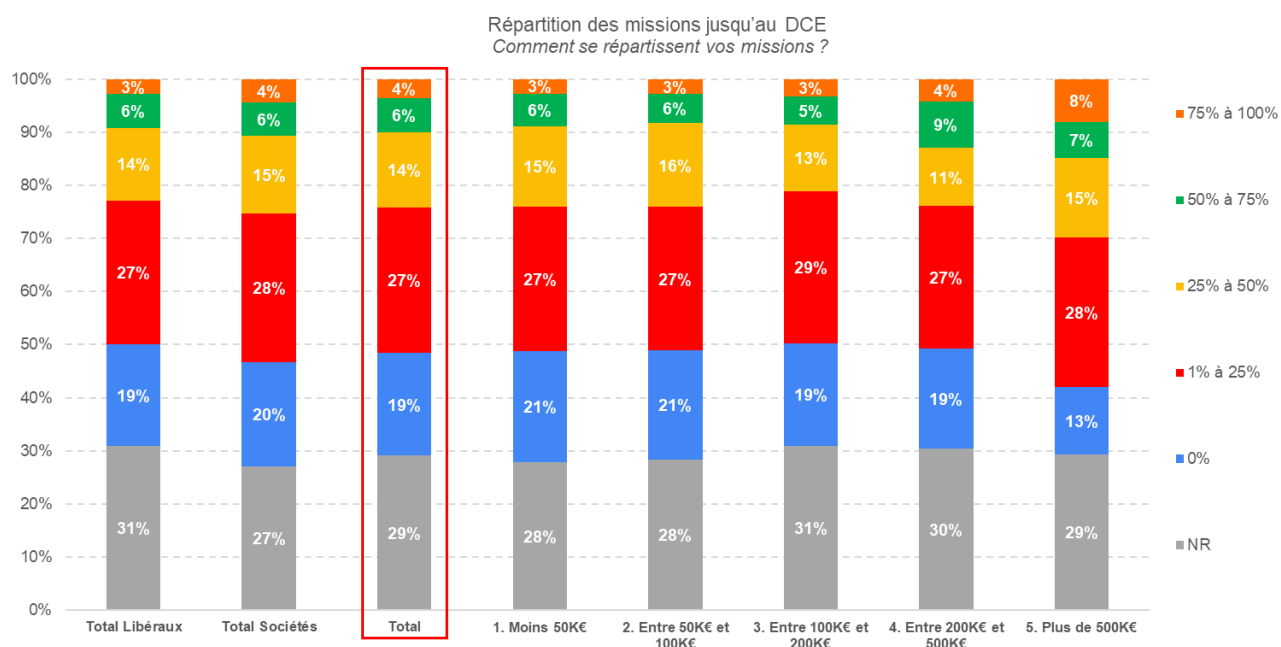


## 7 - Les missions et la rémunération

Les missions jusqu'au permis de construire : une part importante des sondés n'a pas répondu à cette question. Il s'agit de la mention « NR ». 40% des libéraux et petites agences déclarent que plus de la moitié de leur activité s'arrête au permis de construire.

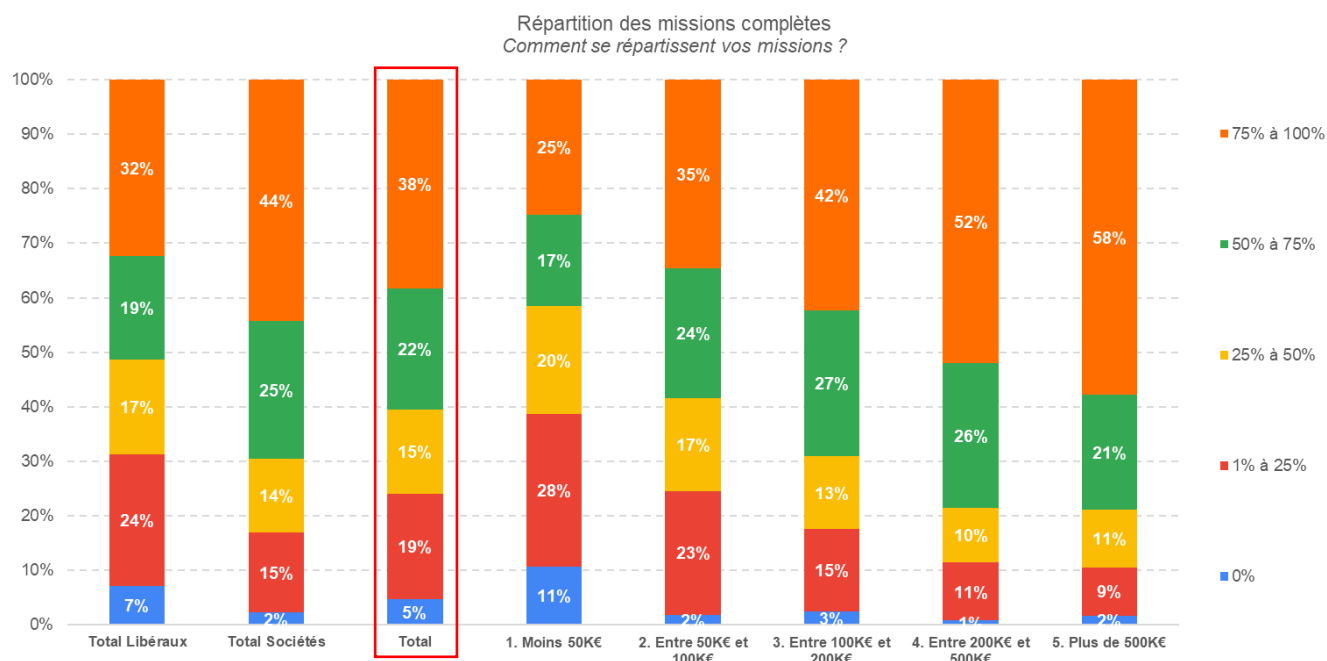


Les missions jusqu'au DCE : un tiers des sondés n'ont pas répondu à cette question. Cette part de « non réponse » est très homogène dans toutes les populations... On observe que l'ensemble des réponses est globalement homogène.



## Les missions complètes

Les missions complètes représentent 75% à 100% des missions pour plus de la moitié des entreprises de plus de 200 K€. Cette part de mission est croissante en fonction de la taille des agences.



Les taux moyens d'honoraires : comment sont orientés les taux moyens d'honoraires (en pourcentage du montant des travaux) sur les consultations auxquelles vous avez participé en 2020 ?

Les taux moyens d'honoraires sont orientés à la baisse pour 48% des agences et stable pour 52%.

Autres missions payées au forfait (AMO, programmation, urbanisme, démarches participatives, expertises, export, enseignement) : ces activités représentent-elles une part importante de votre chiffre d'affaires ?

Pour 53% des agences ces missions représentent 0% de leur CA et pour 37%, une part comprise entre 1% et 25%.

Parmi ces missions payées au forfait, lesquelles vous paraissent menacées ?

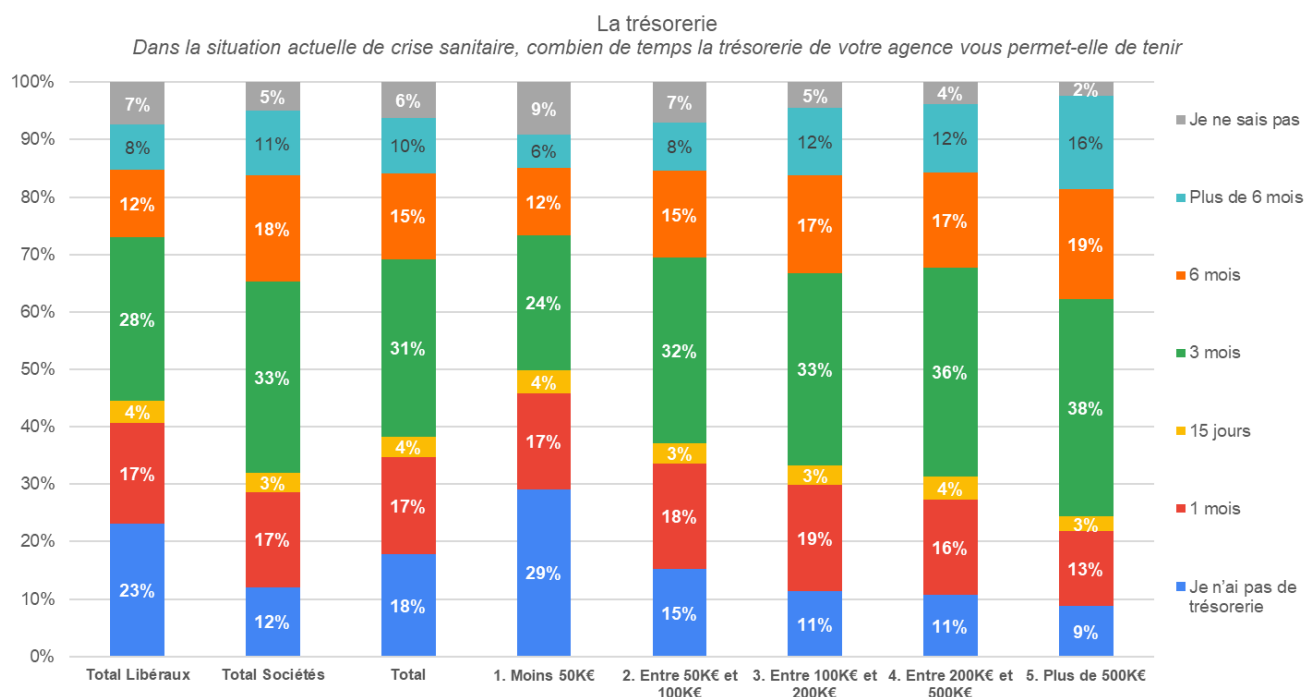
Missions	% de citations
AMO	16%
Programmation	15%
Urbanisme	12%
Démarches participatives	12%
Expertise	8%
Export	8%
Enseignement	8%

## 8 - Les difficultés inédites

Le paiement des factures : rencontrez-vous des difficultés inédites pour le paiement de factures émises depuis le début de la crise sanitaire ?

54% des agences ne rencontrent pas de difficultés pour le paiement des factures. Il n'y a pas de différence significative sur les différents segments de population.

La trésorerie : dans la situation actuelle de crise sanitaire, combien de temps la trésorerie de votre agence vous permet-elle de tenir ?



Quel que soit le segment, environ un tiers des répondants dispose de 3 mois de trésorerie. Un quart des libéraux et près d'un tiers des toutes petites agences (moins de 50 K€ de CA) n'ont pas de trésorerie.

### Les entreprises de travaux

86% des agences identifient des difficultés chez les entreprises avec lesquelles elles travaillent.

