

QUATRE MILLIONS DE FRANÇAIS FRAGILISÉS PAR LA CRISE SANITAIRE

En mai 2021 :

3 français sur 10 indiquent se sentir en **situation de vulnérabilité**

+10 points par rapport à 2018

Parmi eux :

1/4 expliquent que la **crise du Covid 19 a beaucoup joué** dans leur situation

C'est donc **8 % des Français** de 15 ans et plus, soit **4 millions** de personnes, qui ont **basculé dans une situation préoccupante**

Un **cumul de difficultés** nettement **plus élevé** chez ces personnes :



3/4

des « **nouveaux vulnérables** », qui pointent l'impact de la crise sanitaire sur leur situation, sont confrontés à un **cumul de fragilités**

Contre :

30 % des Français « **non vulnérables** »

Et **la moitié** des personnes **déjà vulnérables** avant la crise covid

LE PROFIL DES « NOUVEAUX VULNÉRABLES » : DES ACTIFS MODESTES, JEUNES, CHARGÉS DE FAMILLES...

Les **actifs modestes vulnérabilisés par la période** sont souvent :

Jeunes :

47% ont **moins de 40 ans** contre **31 % ***

Actifs :

68% sont des **actifs**, en emploi ou au chômage, contre **58 % ***

Dans le **secteur privé :**

74% contre **64 % ***

Peu diplômés :

1 sur 2 n'a **pas le baccalauréat** contre **35 %** des actifs « **non vulnérables** »

Dans des secteurs ayant eu recours au **chômage partiel**. Commerces, hébergement, restauration, activités culturelles, services aux ménages :

31% ont connu le **chômage technique** sur les trois derniers mois contre **18 % ***

Chargés de famille :

37% des cas contre **27 % ***

Habitants de l'Île-de-France, le plus souvent (région constituant le principal bataillon de salariés en activité partielle).

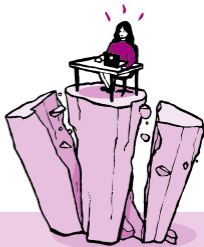
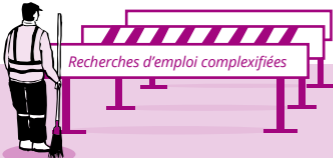
* des « **non vulnérables** »

...DONT L'ACCÈS OU LE MAINTIEN DANS L'EMPLOI S'EST DÉGRADÉ

On observe une **nouvelle précarité professionnelle** liée à la crise du Covid 19 :

42%

des « **nouveaux vulnérables** » évoquent de forts **obstacles** pour accéder à l'emploi, ou s'y maintenir



Emplois précaires, soucis quant à la pérennité de l'emploi, ou de l'entreprise

Contre **23 %** des personnes « **non vulnérables** »

Il est vrai que :



34%

des « **nouveaux vulnérables** » sont en **CDD**

Contre

16 % des « **non vulnérables** »



14%

sont au **chômage**

Contre

6 % des « **non vulnérables** »

À l'inverse, les **actifs « non vulnérables »** semblent avoir été **moins affectés** :



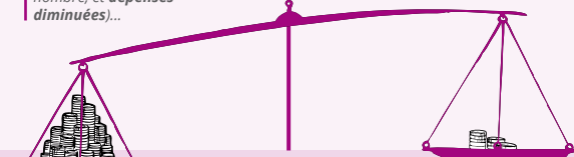
41%

des « **non vulnérables** » indiquent que la période n'a eu **aucun impact** sur leur vie professionnelle

Cette nouvelle précarité s'accompagne de **conséquences financières** :

Malgré une **épargne considérable** constituée par les ménages durant la crise (**revenus protégés** pour un grand nombre, et **dépenses diminuées**)...

...on observe une très grande **disparité des situations**



61%

des « **nouveaux vulnérables** » déclarent que leur **situation financière** s'est dégradée en raison de la **crise sanitaire**.

Contre **17 %** des « **non vulnérables** »

Les « **nouveaux vulnérables** » ont une grande **difficulté à assumer leurs charges financières** :

22%

n'ont pas pu au cours de l'année écoulée payer leurs **charges d'électricité**

Contre

7% des « **non vulnérables** » et **16%** des personnes **déjà vulnérables**

20%

ont dû suspendre leurs **abonnements téléphoniques** ou internet



18%

n'ont pu payer leur **loyer** ou rembourser leur **emprunt immobilier**



17%

n'ont pas pu payer leurs **assurances habitation** et **véhicule**



17%

n'ont pas pu régler les **frais de scolarité**



18%

n'ont pas pu payer leurs **impôts**



16%

n'ont pas pu payer leurs **crédits**



Au total :

40%

des **actifs modestes fragilisés** par la crise sanitaire ont été en **défaut de paiement** sur l'une ou l'autre de ces charges



Contre **13 %** des « **non vulnérables** »



Au-delà des difficultés professionnelles et financières, les **publics fragilisés** par la période ont été un peu **plus infectés** par le **Coronavirus** :



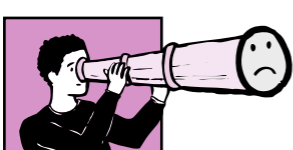
13%

des « **nouveaux vulnérables** » déclarent avoir été **infectés par le Covid**

Contre

7 % des « **non vulnérables** »

Concernant les perspectives et la **vision de l'avenir** :



La moitié

des « **nouveaux vulnérables** » ne voit **pas d'issue positive**...

...et pense que sa **situation** va continuer à **se détériorer**

Contre

33 % des « **non vulnérables** »

Beaucoup se sentent **entravés, sans réelle maîtrise de leur vie** :

29%

indiquent une **impossibilité** à « **vivre leur vie comme ils l'entendent** »

Contre **15 %** des « **non vulnérables** »



DES CONSÉQUENCES PRÉOCCUPANTES POUR LE VIVRE ENSEMBLE

Les difficultés et le sentiment d'impasse lié aux bouleversements de l'activité économique se traduisent par un **bien-être individuel dégradé** :



Seuls

32%

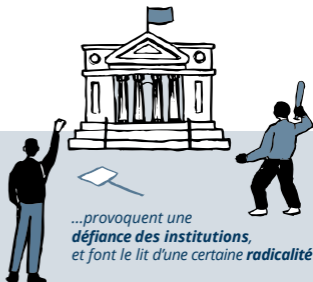
des « **nouveaux vulnérables** » disent **se sentir heureux** dans leur vie actuelle

Contre **73 %** des « **non vulnérables** »

Les conséquences directes ou découlant des mesures d'endiguement de la pandémie sont également :



préoccupantes pour la cohésion sociale...



...provoquent une **défiance des institutions**, et font le lit d'une certaine **radicalité**

60%



des « **nouveaux vulnérables** » se montrent **confiants** dans la **protection sociale**

12 points de moins que les « **non vulnérables** »

50%



d'entre eux se montrent **confiants** dans les **entreprises privées**

13 points de moins que les « **non vulnérables** »

Leur **statut précaire dans l'emploi** leur donne probablement le sentiment de passer **entre les mailles du filet de l'État providence**

1/2

« **nouveau vulnérable** » pense que la **société française** a besoin de **changements radicaux**

10 points de plus que chez les « **non vulnérables** »



Ils sont aussi **plus compréhensifs** vis-à-vis d'**actions violentes pour s'opposer** à une décision ou faire triompher une cause



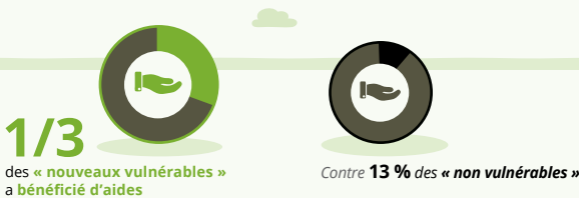
LES AIDES ONT UN IMPACT POSITIF MALGRÉ DES « TROUS DANS LA RAQUETTE »

L'étude montre l'importance de l'**accompagnement** des personnes vulnérables **le plus tôt possible**...



...avant que les situations ne deviennent inextricables

Les années 2020-2021, avec la crise sanitaire, ont donné lieu à une **réaction immédiate et massive** :



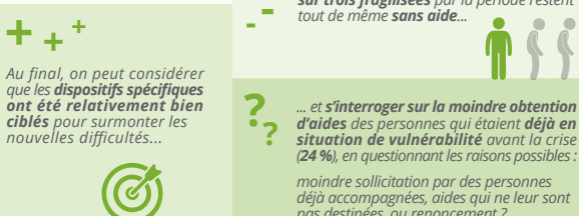
Lorsqu'elles ont été aidées par ces dispositifs exceptionnels :



Avoir reçu un appui des pouvoirs publics ou des associations :



Un bilan hétérogène :



L'Institut Vulnérabilités et Résiliences :

Le CRÉDOC, avec le soutien financier de la Fondation Sanofi Espoir pour sa première année, et un partenariat avec de nombreuses associations, fondations, organismes privés, pouvoirs publics, chercheurs et personnes en situation de vulnérabilité, lance l'Institut Vulnérabilités et Résiliences.

Cet observatoire a pour vocation de rapprocher les connaissances et initiatives des multiples acteurs impliqués dans la solidarité, de produire des savoirs et d'identifier des leviers d'appui aux personnes en situation de vulnérabilité dans une approche globale des personnes et de la société.

Le premier projet de cet institut a été de dresser un état des lieux de la vulnérabilité après un an de crise sanitaire, qui s'est appuyé sur l'enquête Conditions de vie et aspirations du CRÉDOC, menée trois fois par an, en janvier, mai et septembre auprès d'un échantillon national représentatif de 3 000 personnes âgées de 15 ans et plus, depuis 1978.

Une étude du CRÉDOC

Contact presse : Jörg MULLER - 01 40 77 85 32 - muller@credoc.fr

CRÉDOC : 142 rue du Chevaleret, 75013 Paris, www.credoc.fr

Pour en savoir plus :

« Quatre millions de Français fragilisés par la crise sanitaire », Consommation et modes de vie n° 320, CRÉDOC, Octobre 2021

Observatoire des vulnérabilités 2021, à paraître en novembre 2021

Colloque en ligne, organisé les 18 et 19 novembre 2021, matin

Plus de renseignements : contacter @Lucie BRICE et @Solen BERHUET

Graphisme : Léa Germain - les-orpimentes.com