



BANQUE des
TERRITOIRES



Hub des Territoires



L'espace d'échanges et de développement
Banque des Territoires

**Expérimentations locales
inspirées de la Sécurité
Sociale de l'Alimentation :
panorama et perspectives**

18 novembre 2025



INTRODUCTION

ANNE-SOPHIE HAINSSSELIN

*Directrice de projet
Hub des Territoires*



Retrouvez notre agenda en ligne !

Inscrivez-vous !





**Un mot des
financeurs**



Juliette D'Angelo

*Responsable d'investissement
Département Transition écologique
Banque des Territoires*



Ondine Peyroles

*Responsable fondations abritées
Fondation de France*



Margaux Denis

*Responsable de programmes
Alimentation Durable
de la Fondation Daniel & Nina Carasso*



Alba Departe

*Coordinatrice
Alimentation durable
ADEME*



Restitution de l'étude

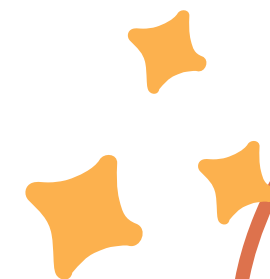
**« Cartographie & premiers éléments
d'analyse autour des expériences
locales inspirées de la Sécurité
Sociale de l'Alimentation »**

Cartographie & premiers éléments d'analyse autour des expériences locales inspirées de la Sécurité Sociale de l'Alimentation

Anna Faucher, Directrice et co-fondatrice, Association Let's Food

Laura Bondu, Consultante expérimentée, Vertigo Lab

Hub des Territoires, 18 novembre 2025



Let's Food



Association Loi 1901,
accompagne des territoires
en France et à l'étranger vers des
systèmes alimentaires durables et
résilients.

1. Accompagnement de territoires
2. Centre de ressources et publications
3. Formation et renforcement de compétences

Vertigo Lab



Bureau d'études et recherches
spécialisé en mesure d'impact socio-
économique et environnemental.
Vertigo Lab accompagne les décideurs
des territoires et des entreprises dans
leurs politiques et stratégies, du local à
l'international, pour activer l'innovation
responsable et répondre aux enjeux de
demain.

CONTEXTE

70
- 100

expérimentations
locales inspirées de la
SSA
depuis 2019

105

initiatives
de démocratie
alimentaire
recensées

→ 4 financeurs



→ 2 prestataires



Décrypter
Révéler
Basculer

→ COPIL/COMEX

6 mois d'étude 1 questionnaire

4 focus-groupes 7 entretiens

4 livrables



- Rapport, synthèse
- Guide suivi-éval
- Tableaux
- Cartographie interactive

60
caisses
alimentaires

→ dont 32
ayant répondu
au questionnaire

SYNTHÈSE

Cartographie & premiers éléments d'analyse
autour des expériences locales inspirées
de la Sécurité Sociale de l'Alimentation



Septembre 2025

Contexte



Notre système alimentaire actuel est en crise : il nuit à l'environnement, fragilise les paysans, et rend l'alimentation de qualité inaccessible à beaucoup, malgré son apparent « faible » coût (Secours Catholique et al., 2024). En réalité, l'État dépense 67 milliards d'euros par an pour compenser les effets négatifs de ce système, notamment sur la santé et l'environnement. Face à cela, des citoyens, chercheurs (Paturel, Ndiaye, Brucas, etc.) et associations ont lancé depuis 2020 l'idée d'une **Sécurité sociale de l'alimentation (SSA)**, inspirée de la Sécu de 1946 (ISF-Agrista, 2019). Ce modèle vise un accès universel à une alimentation saine, via une cotisation collective, une sélection démocratique des producteurs, et une gouvernance citoyenne (Collectif SSA, 2025). Des expérimentations concrètes inspirées de ces principes voient le jour partout en France, en ville comme en milieu rural. Elles reconnectent alimentation et démocratie, en redonnant du pouvoir d'agir aux citoyens. En février 2025, une proposition de loi a été déposée pour tester ce modèle sur 20 territoires (Assemblée nationale, 2024), elle n'a - à ce jour - pas abouti. Cette démarche cherche à sortir de la logique caritative, pour garantir un **droit effectif à bien manger pour toutes et tous**.

Objectifs de l'étude

Portée par une vision ambitieuse d'un droit universel à une alimentation de qualité, la Sécurité Sociale de l'Alimentation (SSA) inspire depuis 2019 près d'une centaine d'expérimentations locales en France. Pour accompagner cette dynamique, quatre financeurs majeurs - l'ADEME, la Banque des Territoires, la Fondation Daniel et Nina Carasso et la Fondation de France - ont confié à Let's Food et Vertigo Lab une étude nationale. Celle-ci vise à cartographier les initiatives existantes, analyser leurs dispositifs socio-économiques et recenser les approches de suivi et d'évaluation mises en place. Au-delà de recenser les pratiques, faciliter l'inspiration et la mutualisation, l'objectif est aussi d'éclairer comment ces expérimentations locales s'inscrivent dans les trois piliers fondateurs de la SSA et nourrissent le débat national.

Dispositif socio-économique

Le dispositif socio-économique désigne la manière dont une initiative organise ses ressources humaines, financières et matérielles pour fonctionner. Il combine les sources de financement, la répartition des charges et l'implication des acteurs, en s'adaptant aux spécificités de chaque territoire et aux objectifs du projet. (Définition construite par Let's Food et Vertigo Lab à partir de : Associations gouv.fr, 2024 ; Le Mouvement associatif, 2022)

Dispositif de suivi-évaluation

Le suivi-évaluation est un ensemble structuré des outils, méthodes et processus permettant d'apprécier la mise en œuvre, les résultats et les effets d'un projet au regard des objectifs définis. (Gortler P.J., Martinez M., Priemard P., Rawlings L.B. Banque Mondiale. (2011). L'évaluation d'impact en pratique.)

Méthodologie

Cette étude, conduite entre mars et août 2025, s'est appuyée sur une démarche exploratoire combinant analyse documentaire, co-construction d'outils, enquête par questionnaire, focus groupes et entretiens individuels. Une proposition méthodologique a été validée par un comité de pilotage (financeurs) et un comité d'experts (chercheurs), avec une note d'intention rappelant que l'objectif n'était pas d'évaluer mais de mieux comprendre les expérimentations.

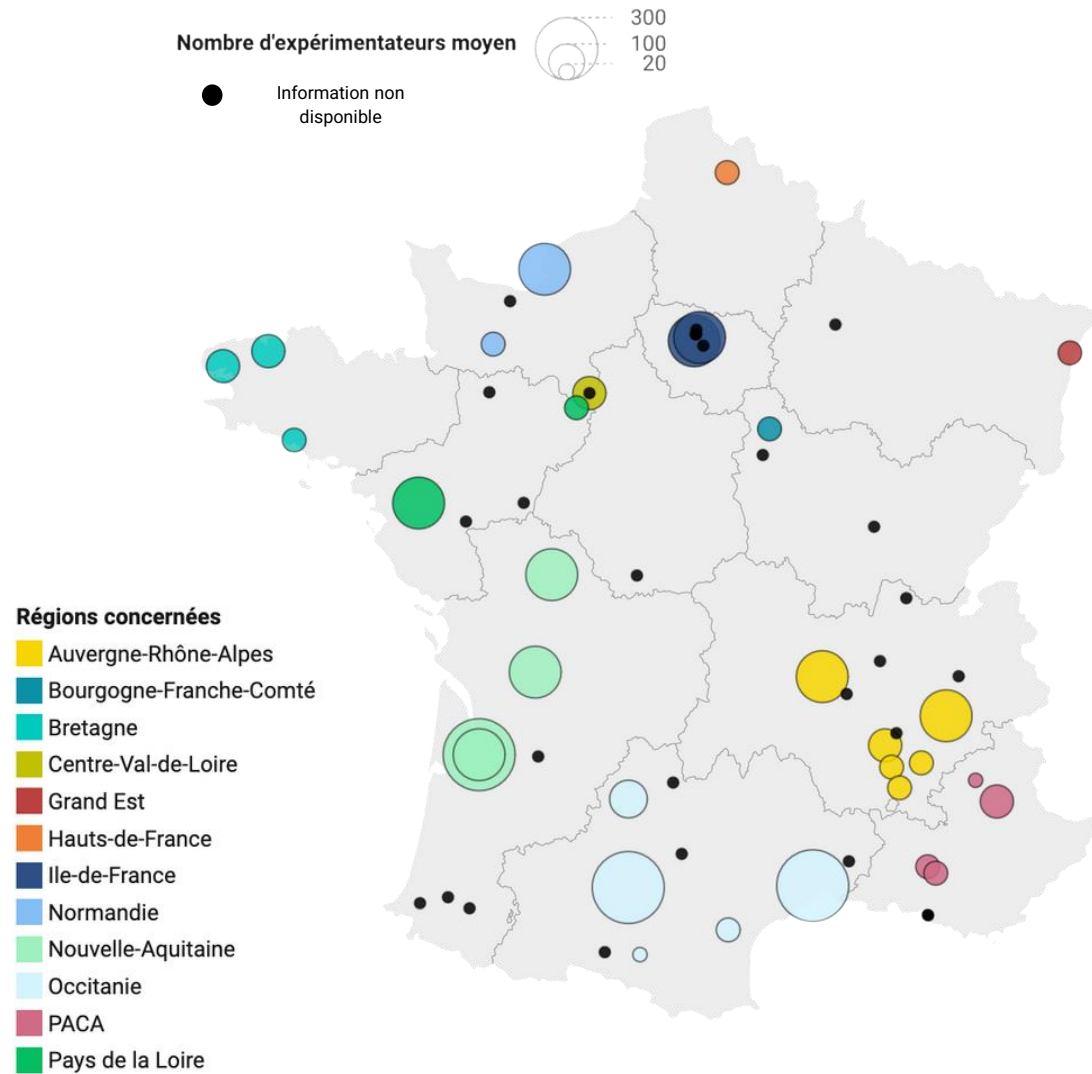
- Un questionnaire quantitatif, co-construit avec divers acteurs et ouvert sur 3 semaines, a permis de recueillir des données homogènes sur 105 initiatives, malgré des critiques sur ses limites à refléter la complexité des projets. Parmi elles, 32 caisses alimentaires ont été retenues comme cœur d'analyse, malgré la diversité des formes de démocratie alimentaire identifiées, car elles incarnaient le plus clairement les principes de la SSA. Les réponses ont révélé des niveaux d'avancement très hétérogènes, limitant les possibilités d'analyse quantitative. Ce constat a renforcé le choix de recenser l'étude sur une approche qualitative, plus adaptée pour saisir la complexité des dynamiques locales.
- Quatre focus groupes ont approfondi les dynamiques de démocratie alimentaire, les dispositifs socio-économiques et le suivi-évaluation.
- 7 entretiens ont complété l'analyse avec un éclairage local et contextuel.
- Un plan d'analyse structuré a ensuite permis de traiter les résultats selon les grands axes de l'étude. Cette étude constitue un point de départ pour des travaux plus approfondis, nécessaires pour accompagner le développement de ces initiatives dans le temps.

Caisse commune de l'alimentation

Une caisse commune de l'alimentation peut être définie comme un "dispositif territorial multi-acteurs, basé sur la gestion collective d'un budget selon un principe de redistribution. Son système décisionnel repose sur un comité citoyen de l'alimentation, qui représente un espace d'éducation populaire, de citoyenneté et d'empowerment." (Scherer et al., 2024).



Répartition géographique des caisses alimentaires recensées (ayant répondu ou non au questionnaire) et nombre d'expérimentateurs moyen (n = 60)



Les régions

- AURA
- Nouvelle-Aquitaine
- Occitanie

concentrent le plus d'expérimentations

Des expérimentations de caisses qui
se multiplient sur l'ensemble du
territoire, aussi bien urbain que rural

La majorité des
caisses
ont démarré
entre le 2e
semestre 2024
et le 2e
semestre 2025



3

caisses
ont plus de 300
expérimentateurs



Volonté forte de sortir d'une approche ciblée ou stigmatisante de l'aide alimentaire

pour construire des dispositifs intégrateurs, non conditionnels et structurants à l'échelle du territoire

- **20 caisses sur 32** ont déclaré viser une **portée universelle** ;
- **5** s'adressent prioritairement à des **publics en situation de précarité** ;
- **1** cible spécifiquement les publics **étudiants**.





Idée à retenir 1/4

Un foisonnement d'expérimentations

« inspirées de la Sécurité sociale de l'alimentation » depuis 2021, qui appelle à renforcer la capitalisation et la mutualisation

- multiplication des initiatives depuis 2024
- 105 initiatives de démocratie alimentaire recensées, dont 60 caisses
- évolution rapide
- de nombreuses petites expérimentations restent aujourd'hui peu visibles, manquent de ressources ou de relais institutionnels (démarrage récent)



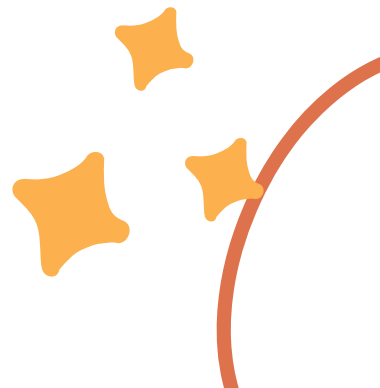
**poursuivre la mise à jour
de la cartographie**



faciliter/ financer la mise en réseau, la mutualisation, la capitalisation



**optimiser les apprentissages et encourager l'essor sans figer une seule définition de la
caisse**





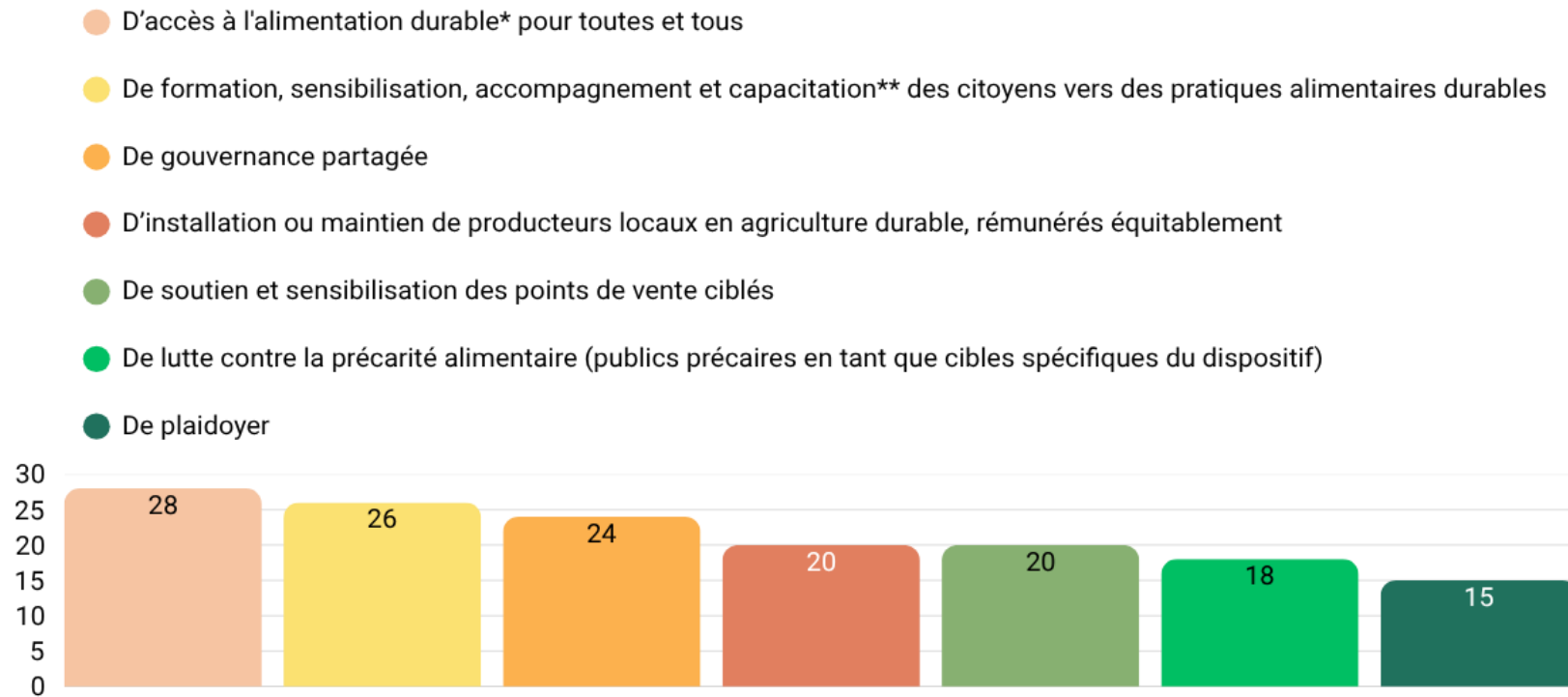
OBJECTIFS



Des expérimentations qui affichent des objectifs ambitieux qui s'inscrivent dans le temps long

- accès à l'alimentation durable pour toutes et tous (cités par 28 caisses)
- renforcer le pouvoir d'agir des citoyen.es (cités par 26 caisses)

Objectifs poursuivis par les caisses alimentaires locales interrogées (question à choix multiples – fréquence des objectifs mentionnés par les 32 initiatives répondantes)





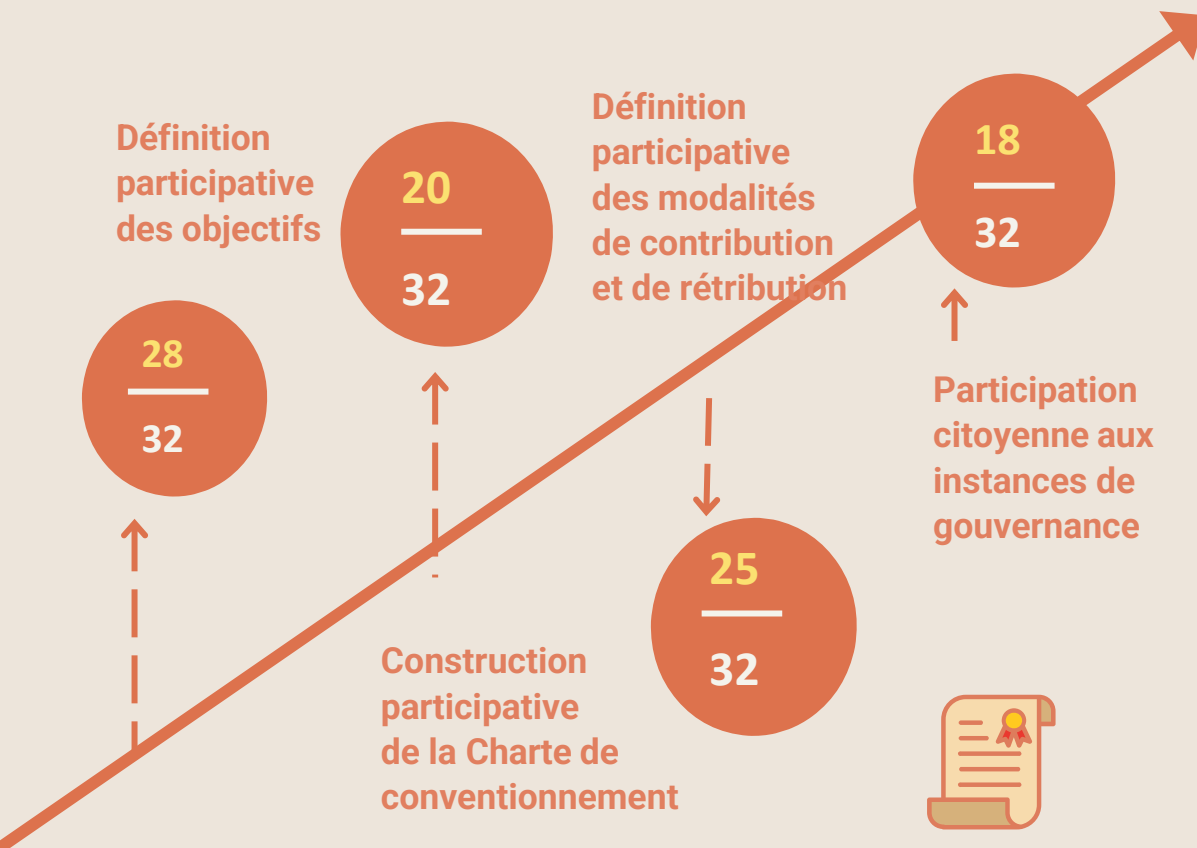
OBJECTIFS



Des expérimentations qui affichent des objectifs ambitieux qui s'inscrivent dans le temps long

- accès à l'alimentation durable pour toutes et tous (cités par 28 caisses)
- renforcer le pouvoir d'agir des citoyen.es (cités par 26 caisses)

La **démocratie alimentaire** au coeur des projets, de leurs finalité et moyens



On s'interroge ensemble :
La typologie du territoire impacte-t-elle la mobilisation citoyenne ?

- La corrélation entre type de territoire et capacité à mobiliser les citoyens est nuancée.



Comment pérenniser la mobilisation citoyenne ?

- L'articulation de différentes dimensions : structurelle (viabilité financière), institutionnelle (reconnaissance du rôle du comité), démocratique (légitimité et renouvellement), relationnelle (engagement sur la durée). *“(source : Mémoire IPAD de Laure Philippoteau)”*

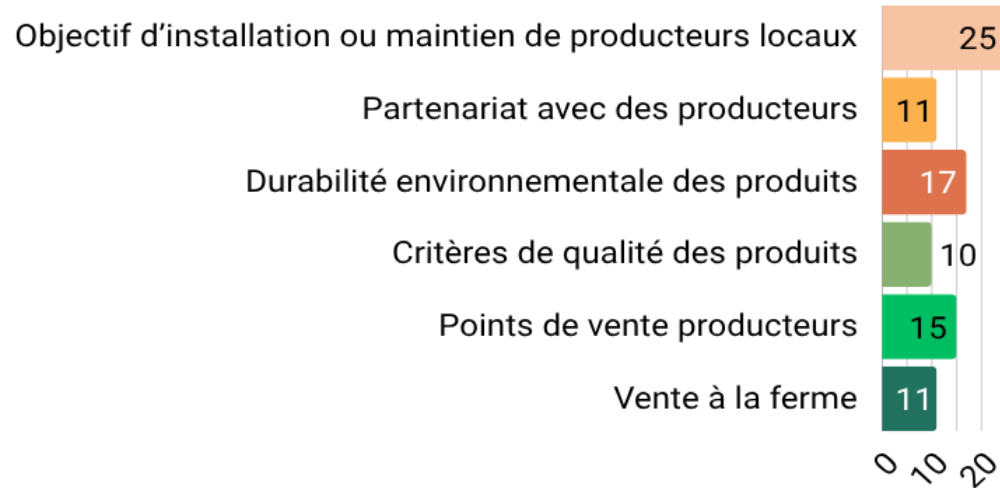




Le système de conventionnement est vu comme un moyen efficace de soutenir la transition agroécologique

Leviers de la transition alimentaire activés par les initiatives

(questions fermées à choix multiples - 32 répondants)



Des initiatives à l'impact encore incertain sur la transition agroécologique à l'échelle des territoires

- sur les changements de pratiques agricoles
- sur la structuration de filières biologiques et locales
- sur les changements de pratiques alimentaires

17/32

15/21
& 11/21

expérimentations ont comme critère de sélection des produits ou commerces la durabilité environnementale des produits proposés (AB, écolabel pêche durable ou équivalent)

expérimentations ont établi un conventionnement respectivement avec des points de vente producteurs et de la vente à ferme (21/32 caisses ont démarré le conventionnement)



la dimension santé est la moins évaluée par les initiatives

9/32

PARTENAIRES

Les principaux partenaires
orientent les objectifs des caisses

19/32

associations
d'éducation
populaire

11/32

associations
d'aide
alimentaire

11/32

collectivités
territoriales

8/32

établissements
d'enseignement
supérieur et
de recherche

7/32

structures
de monnaie
locale

4/32

groupements
de producteurs

Les caisses consolident
les écosystèmes
d'acteurs à l'échelle
territoriale



Le portage collectif,
un levier structurant

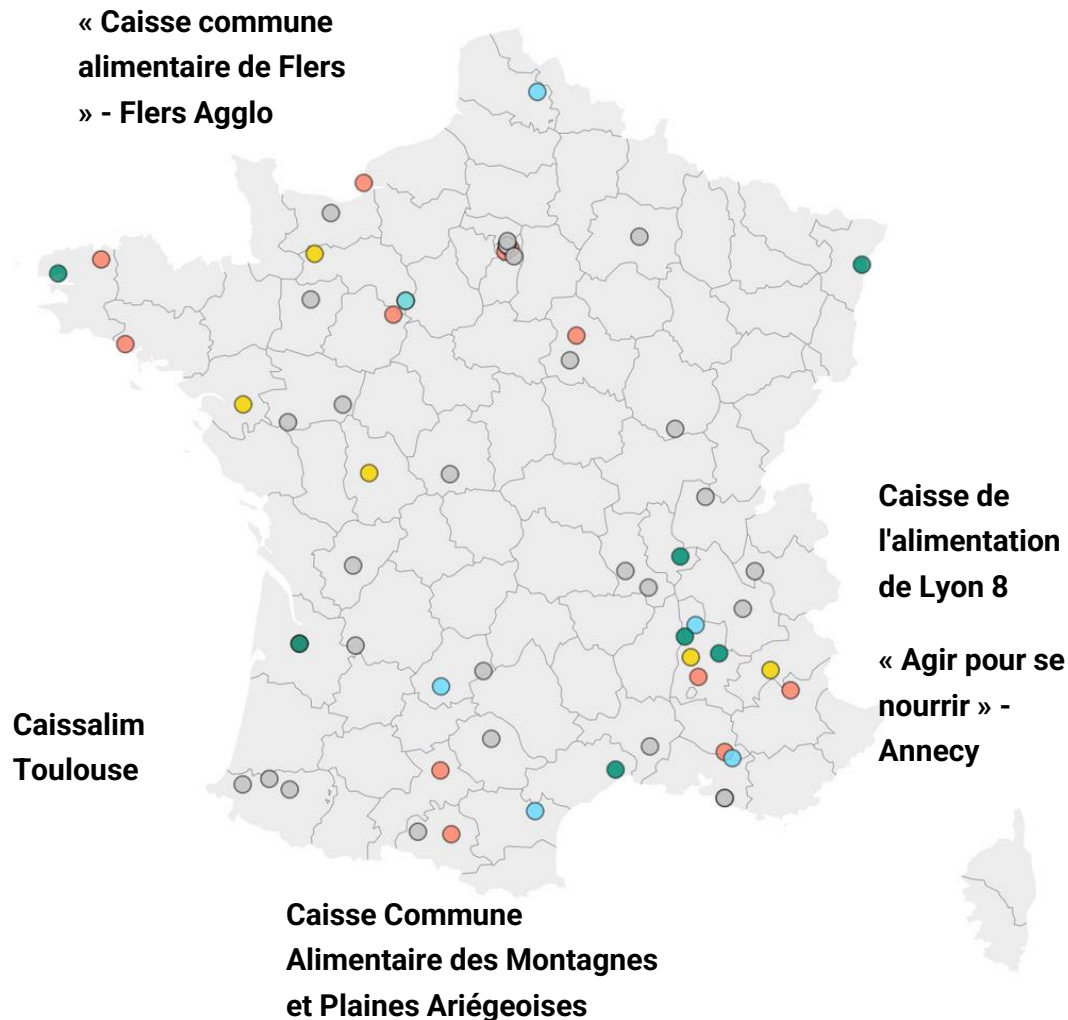


Une gouvernance collective
associant acteurs publics,
agricoles, sociaux et
économiques facilite
l'implantation et le
développement des caisses.

- Mutualiser les ressources et les savoirs
- Recomposer les priorités d'action
- Clarifier la gouvernance pour fonctionner efficacement
- Prévenir les tensions par une répartition claire des rôles

Implication du projet alimentaire territorial (PAT) de la collectivité dans l'expérimentation de type caisse alimentaire

- Le PAT est intégré à la gouvernance et finance l'expérimentation
- Le PAT est intégré à la gouvernance de l'expérimentation
- Le PAT finance l'expérimentation
- Pas de PAT ou aucun échange ou échanges limités
- Pas d'informations



La place des collectivités se renforce

★ 10/32

caisses ont intégré un Projet Alimentaire Territorial dans leur gouvernance

★ 9/32

caisses sont financées en partie par un Projet Alimentaire Territorial

★ 4/32

caisses sont portées directement par des collectivités territoriales

Institutionnalisation vs politisation ?

Participation à un projet national
// Réponse aux enjeux locaux

14/32

caisses membres du collectif national SSA

Auto gestion
// outil de politique publique
> temporalités différentes





Idée à retenir 2/4

Des objectifs de caisses alimentaires en co-construction, diversifiés selon les contextes, à clarifier en cohérence avec les ressources disponibles et les attentes des financeurs

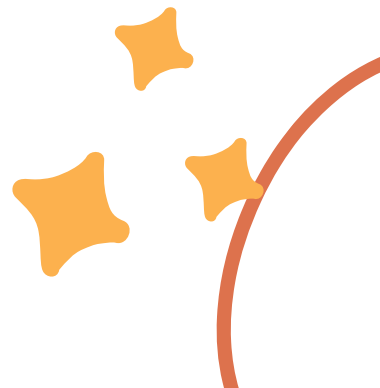
- grande diversité d'objectifs, co-construits selon les particularités territoriales, les partenaires engagés, les profils des bénéficiaires et les temporalités envisagées
- Si la Sécurité sociale de l'alimentation nationale constitue pour certains un horizon politique fort, toutes les caisses ne sont pas pour autant intégrées au sein du Collectif SSA national ni inscrites dans une dynamique politique similaire
- échelle locale et initiatives récentes : peu de visibilité sur les impacts à moyen, long terme et à grande échelle



Clarifier les objectifs à moyen et long terme, des indicateurs de suivi adaptés et une réflexion partagée sur les impacts attendus au niveau systémique



Encourager les complémentarités entre dispositifs publics (caisses et PAT, CCAS, etc.)



Le temps long de la démocratie alimentaire

23

mois en moyenne entre
le début de la réflexion et les premiers
transferts financiers

Des expérimentations dont les calendriers sont
courts
et chargés et les moyens insuffisants



- Budget annuel moyen de 299 110 €



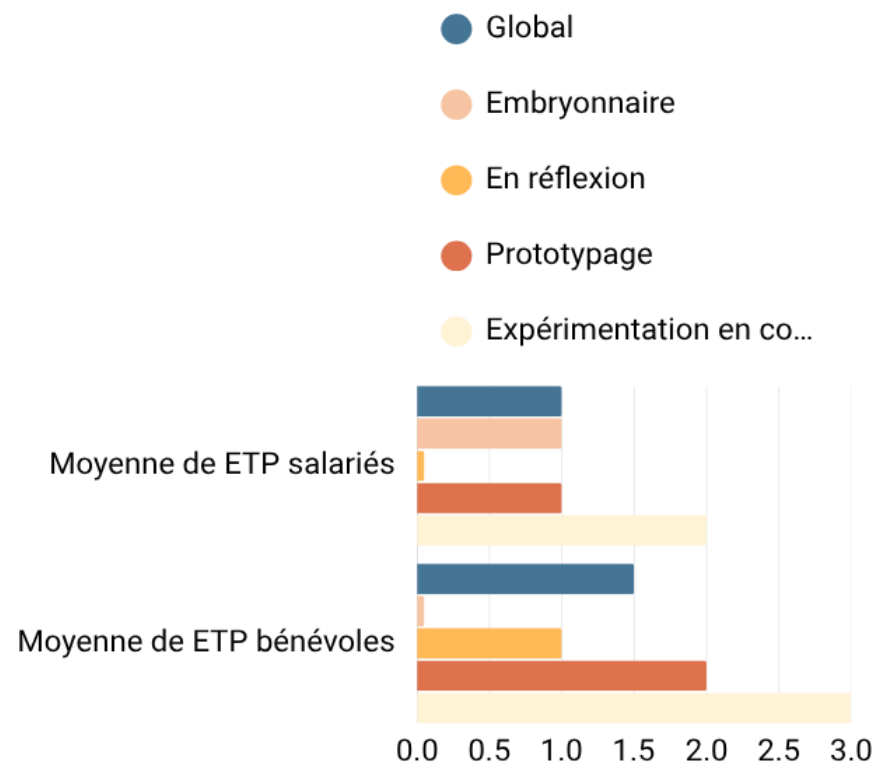
- Budget annuel médian de 129 500 €

Le développement
de la caisse et l'élargissement
du nombre d'expérimentateurs renforce les
besoins d'animation
et les besoins financiers



Nombre d'équivalent temps plein (ETP) moyen par niveau d'avancement (questions ouvertes - 32 répondants)

Aide à la lecture : En moyenne, les expérimentations reposent sur 1 ETP salarié pour 1.5 ETP bénévole



**L'ingénierie
plus difficile à faire financer**

Activités les plus chronophages :

- animation des instances de gouvernance
- recherche de financement

65%



**des équivalents temps plein (ETP)
mobilisés sont assurés par des
bénévoles.**

Les moyens humains et financiers nécessaires sont importants, les expérimentations sont dépendantes de financements externes.

63%

du budget provient de financements externes
(35 % publics, 28 % privés) (17/32 caisses)

37%

de l'autofinancement, principalement
via les contributions volontaires

>> le niveau d'autofinancement ne progresse pas avec le nombre d'expérimentateurs ni avec l'avancement du projet

>> Les caisses implantées dans des contextes plus militants ou plus aisés sembleraient disposer d'un vivier de contributeurs plus enclins à verser davantage.



On s'interroge ensemble :
La typologie du territoire impacte les capacités de financement?

- Des ressources plus limitées en milieu rural, malgré quelques opportunités spécifiques
- Des territoires précaires confrontés à un déséquilibre structurel des caisses



L'équilibre financier, un objectif secondaire?

- L'expérimentation vise d'abord à tester un fonctionnement démocratique d'application locale du droit à l'alimentation >> les résultats quantitatifs sont relégués au second plan au profit des apprentissages qualitatifs : modalités d'organisation, gouvernance, mobilisation citoyenne, articulation avec les acteurs publics.





Vers une réflexion élargie sur les effets économiques et les sources de financement

- **Plusieurs porteurs soulignent la nécessité de mieux prendre en compte les effets indirects, notamment en matière de santé (réductions des coûts)**
- **des pistes de diversification des financements se dessinent :**
 - À Brest, le Collectif « À Table! » collecte une partie de la plus-value générée par les commerces partenaires de la caisse
 - À Montpellier, dans le cadre du projet Terrasol, une caisse commune d'investissement abondée par les points de vente
 - rôle des entreprises,
 - défiscalisation des surcotisations citoyennes,
 - modélisation de systèmes de cotisation permettant à des salariés de rejoindre la caisse via des cotisations salariales et patronales, etc.

Les financeurs locaux sont les plus sollicités

- **petites sommes > 30 K par projet**
- **Fondations sont les plus gros financeurs puis les financements publics nationaux**



Idée à retenir 3/4

Des expérimentations qui assument leur dépendance aux financements extérieurs tout en explorant des systèmes hybrides : la nécessité de sécuriser les ressources humaines et l'ingénierie dans la durée

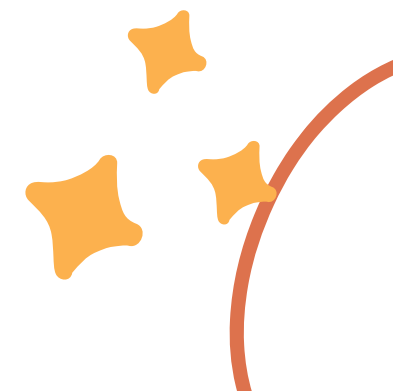
- La mise en œuvre des caisses alimentaires et initiatives associées requiert un investissement humain conséquent, notamment pour la mobilisation et l'accompagnement des habitants, la gouvernance participative, et la coordination multi-acteurs
- Aujourd'hui ce temps repose principalement sur le bénévolat car les postes sont difficiles à financer tout comme les cotisations



Accompagner et financer les caisses dans le temps



Financer des études et expérimentations autour de modèles économiques hybrides



SUIVI-ÉVALUATION

Une appétence partagée pour le suivi-évaluation

Sur les 29 caisses ayant fourni des renseignements quant à leur dispositif de suivi-évaluation :

25 ont mis en place un système de suivi

23 un système d'évaluation

- Souvent impensé pendant la phase de réflexion et de prototypage
- Priorité donnée à l'action par et pour les citoyens

Des dispositifs de S&E très hétérogènes

- Cohérence entre objectifs de l'initiative et piliers de la SSA
- Ecart entre objectifs annoncés et dimensions intégrées dans le S&E



Soutien
académique

15

ont des liens
avec la
recherche

- Partenariat formel
- Participation au Comité scientifique de l'expé



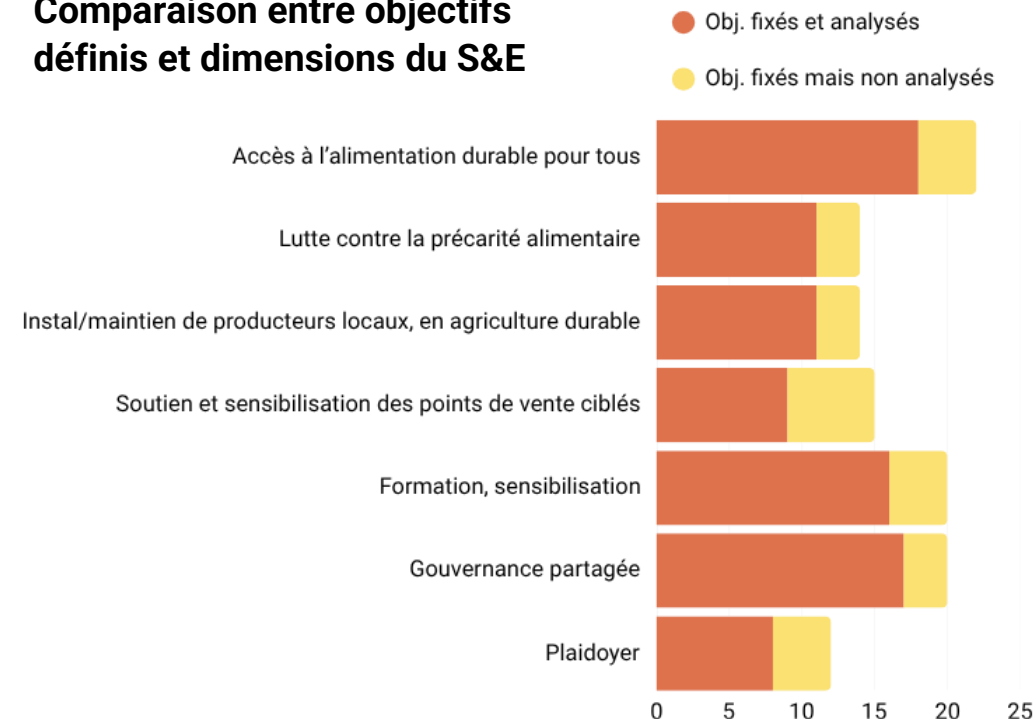
- Des outils nombreux mais qui visent parfois à évaluer la mise en œuvre des expérimentations plutôt que leurs impacts



Appétence partagée

- Adopter une pratique de **réflexivité**, permettant les critiques et l'amélioration continue
- Affiner la **compréhension du fonctionnement** des initiatives, poser un diagnostic
- Démontrer la **réussite** des initiatives, appuyer un **plaidoyer**

Comparaison entre objectifs définis et dimensions du S&E





Appuis externes variables

- Chercheurs **directement impliqués** dans la définition du protocole et la réalisation du S&E
- **Cabinets externes** d'évaluation
- **Inspiration** de travaux et méthodologies d'autres caisses



Obstacles à surmonter

- **Ressources humaines** limitées
- Besoin de **financements dédiés** et **pérennes** : **temps long de l'impact**
- Nécessaire **montée en compétences** sur les méthodologies d'évaluation
- Articulation difficile des temps **politiques** et **opérationnels**



La capitalisation des résultats pour un apprentissage en commun

- Dynamique d'**expérimentation collective**
- Apprentissage **par les pairs**
- Développement d'**outils communs** qui renforcent l'**interopérabilité** des caisses :
 - **Monnaies locales**
 - **Solutions logicielles**

Des moyens et approches variables pour le S&E

15/32

disposent d'un budget dédié

La recherche-action, une approche plébiscitée





Idée à retenir 4/4

Des dispositifs de suivi-évaluation très hétérogènes et en cours de construction, qui appellent à une mutualisation et une clarification des objectifs réalistes

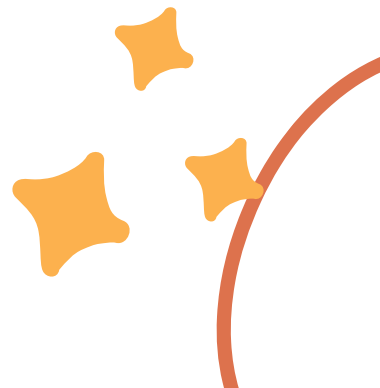
- Leviers essentiels pour mesurer les avancées, ajuster les stratégies et démontrer l'impact des actions
- Moyens et ressources variables : pratiques parfois peu systématiques ou insuffisamment rigoureuses
- Projets de capitalisation en cours



Définir des objectifs de suivi-évaluation proportionnés aux ressources disponibles



Structurer pour mieux accompagner la montée en maturité des initiatives, améliorer la qualité des données recueillies et fournir aux financeurs des informations fiables pour piloter leurs soutiens et orienter les stratégies à moyen et long terme.





Un guide pour vous appuyer et renforcer l'apprentissage collectif

- Mettre en lumière des **bonnes pratiques**
- Partager des outils **mobilisables** ou **adaptables**
- Encourager la **capitalisation collective**
- Soutenir la **dynamique d'expérimentation** et accompagner la construction d'un **suivi-évaluation** au service de leurs **finalités sociales, politiques et alimentaires**



Le guide est accessible en ligne :
<https://www.canva.com/design/DAGz-2HX3-Q/UwnBu79Ga0ImZmRhKXoBiQ/edit>

Sommaire

1. Introduction

2. Rappel sur le suivi-évaluation et appétence des initiatives pour le suivi-évaluation

3. Les spécificités des expériences locales inspirées de la SSA qui façonnent leur système de suivi-évaluation

- Des expérimentations avec des ambitions plurielles et diverses
- La démocratie alimentaire : un principe structurant, un objectif à évaluer et une manière de procéder

4. Boîtes à outils thématiques et bonnes pratiques

- Des ressources à dédier au suivi-évaluation
- Implication des expérimentateurs dans le dispositif de suivi-évaluation
- Des indicateurs à choisir selon les besoins de l'expérimentation
- Des outils de collecte de données à la hauteur des ambitions démocratiques... et des réalités du terrain

5. Ressources

- Recueil de méthodologies et de bonnes pratiques des expérimentations
- Exemples de capitalisation des expérimentations
- Ressources méthodologiques de suivi-évaluation
- Liste des initiatives consultées



Merci pour votre écoute !

Temps de questions/réponses





Table ronde

« Rôle des collectivités, passage à l'échelle & pérennisation : quelles perspectives pour ces expérimentations ? »



Marie Hégly
Animatrice

*Operating Partner chez makesense
et experte Institut Rousseau*



David Glory

*Post-doctorant
au laboratoire CeDS
à l'Université Bordeaux*



Guillaume Hernandez

*Directeur de
l'association Vrac Nantes*



Léa Staraselski

*Coordinatrice du projet
Pour une SSA
Alsace*

Table ronde :
Rôle des collectivités, passage à l'échelle & pérennisation :
quelles perspectives pour ces expérimentations ?



Conclusion



Juliette D'Angelo

*Responsable d'investissement
Département Transition écologique
Banque des Territoires*



Ondine Peyroles

*Responsable fondations abritées
Fondation de France*



Margaux Denis

*Responsable de programmes
Alimentation Durable
de la Fondation Daniel & Nina Carasso*



Alba Departe

*Coordinatrice
Alimentation durable
ADEME*



banquedesterritoires.fr



| @BanqueDesTerr