



BANQUE des
TERRITOIRES



PVD+ pour financer la transition écologique

Retour sur 36 projets
accompagnés

Juin 2026



EDITORIAL

Le dispositif PVD+, lancé en 2023 par la Banque des Territoires avec le soutien de la Commission européenne dans le cadre du programme InvestEU, propose aux collectivités lauréates du programme Petites Villes de Demain une ingénierie technique et financière qui vise à concrétiser leurs projets d'investissements, en s'alignant mieux avec des objectifs de cohésion territoriale et de transition écologique.

En 2025, nous avons publié un guide des financements nationaux et européens disponibles pour accompagner la transition écologique. Cette année, l'objectif est de capitaliser sur les réalisations. **Un éventail de 36 projets, accompagné par PVD+ partout sur le territoire national, a été retenu et classés en 7 thématiques.** Ces thématiques illustrent la variété des approches possibles de la transition écologique par des projets locaux qui répondent aux besoins des habitants et des territoires.

Chaque fiche-projet résume les objectifs, les réalisations, les recommandations techniques apportées pour renforcer la structuration du projet, le tour de tables des financements possibles ou obtenus. A travers ces exemples, **le dispositif s'affirme comme un levier structurant pour faciliter l'accès aux financements dédiés à la transition écologique et énergétique, pour réduire les délais de mise en œuvre et pour limiter le reste à charge des collectivités :**

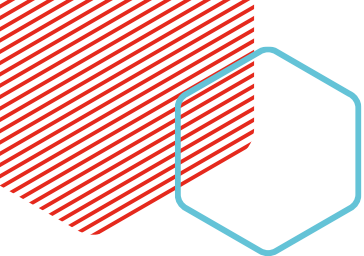
Ce livret illustre la diversité des projets accompagnés par PVD+, qu'il s'agisse de mobilités durables, de réseaux de chaleur urbains, de réhabilitation de sites publics ou encore de dynamisation des centres-villes. Chaque fiche témoigne d'une approche adaptée aux spécificités locales, où l'ingénierie financière et technique joue un rôle clé pour passer d'une ambition à une transformation opérationnelle.

Au-delà des chiffres, PVD+ crée un cercle vertueux : en sécurisant les financements, le dispositif encourage les territoires à intégrer des critères environnementaux ambitieux dès la conception des projets. L'accompagnement est adapté aux besoins et aux capacités des collectivités, pour les projets modestes comme pour les plus ambitieux. Il permet de renforcer la synergie entre ingénierie technique et financière, d'anticiper les évolutions des dispositifs de financement, et systématiser les bonnes pratiques. À l'heure où les territoires doivent concilier urgence écologique et contraintes budgétaires, PVD+ prouve qu'une transition juste et efficace est possible en donnant à tous l'accès à une ingénierie adaptée.

Michel- François DELANNOY

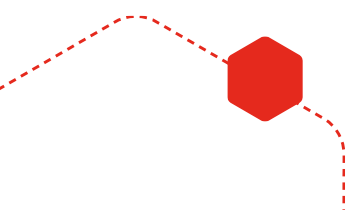
Directeur du Département de l'appui aux territoires
Banque des Territoires

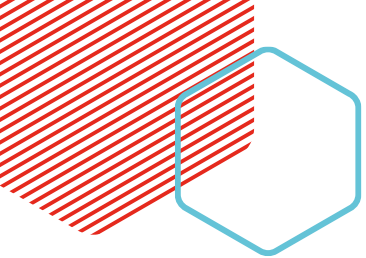




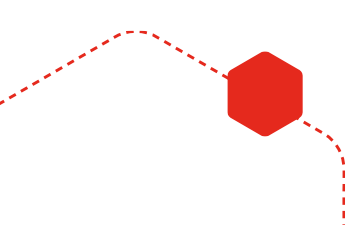
SOMMAIRE

LE DISPOSITIF	4
1. Eligibilité au dispositif PVD+	5
2. Les prestations réalisées	6
3. Bilan des projets PVD+	7
EXEMPLES DE PROJETS ACCOMPAGNÉS	8
1. Aménagement d'espaces publics	9
2. Friches et Renaturation	16
3. Services et économie locale	23
4. Equipements culturels	31
5. Energies renouvelables	36
6. Mobilités durables, douces et actives	40
7. Rénovation de bâtiments	47
CONCLUSION	52





LE DISPOSITIF





Eligibilité au dispositif PVD+

Les projets éligibles à l'offre PVD+ doivent remplir les conditions suivantes :

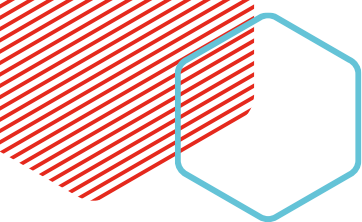
- Les demandes doivent être **portées par des villes** ou leur groupement labellisés « Petites Villes de Demain ».
- Les projets sont inscrits au plan d'actions de la convention cadre valant le plus souvent Opération de revitalisation du Territoire (ORT) de la ville PVD
- Les projets sont susceptibles de mobiliser des financements verts (subventions, prêts et instruments financiers dédiés à la transition écologique).
- Il doit aussi y avoir une volonté ou possibilité de renforcer la performance environnementale du projet, voire d'infléchir le projet au regard des critères d'accès aux financements verts.



Un accès simple pour les collectivités

Une plateforme internet de dépôt de dossiers sert de canal **unique** pour les sollicitations des communes ou EPCI qui visent un accompagnement PVD+. Cette plateforme est accessible à l'adresse suivante : <http://www.pvd-plus.eu>.

Une fois le dossier déposé sur la plateforme, les demandes sont analysées pour qualifier les besoins et identifier les différentes prestations à mobiliser pour répondre aux besoins.



Les prestations réalisées

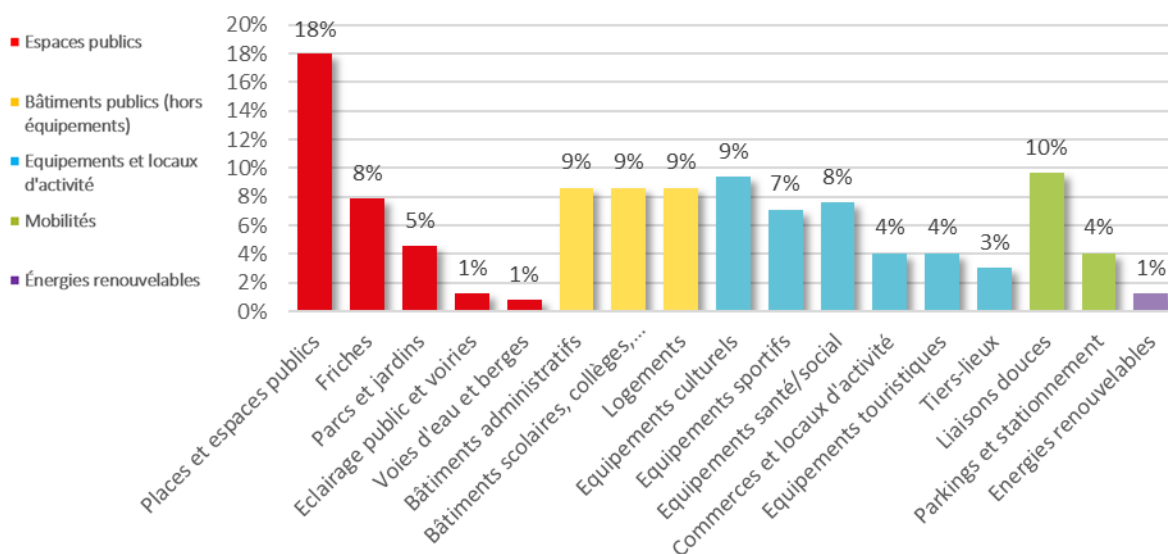
Dans le cadre de PVD+, 7 types de prestations peuvent être mobilisées et réalisées de manière cumulée ou non selon la nature des projets, leurs besoins et leur état d'avancement :



Ces prestations sont fournies auprès des collectivités PVD par une « task-force » constituée de **consultants spécialisés** en ingénierie technique et financière.

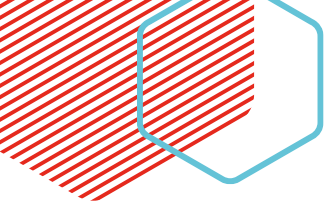
Bilan des projets PVD+

Le bilan opérationnel du dispositif établi fin 2025 fait état de 179 missions démarrées depuis son lancement. L'ampleur du champ d'intervention confère au dispositif une forte adaptabilité, en permettant de couvrir **un large éventail de projets**, avec une représentation significative d'opérations d'aménagement d'espaces publics et de rénovation de bâtiments.

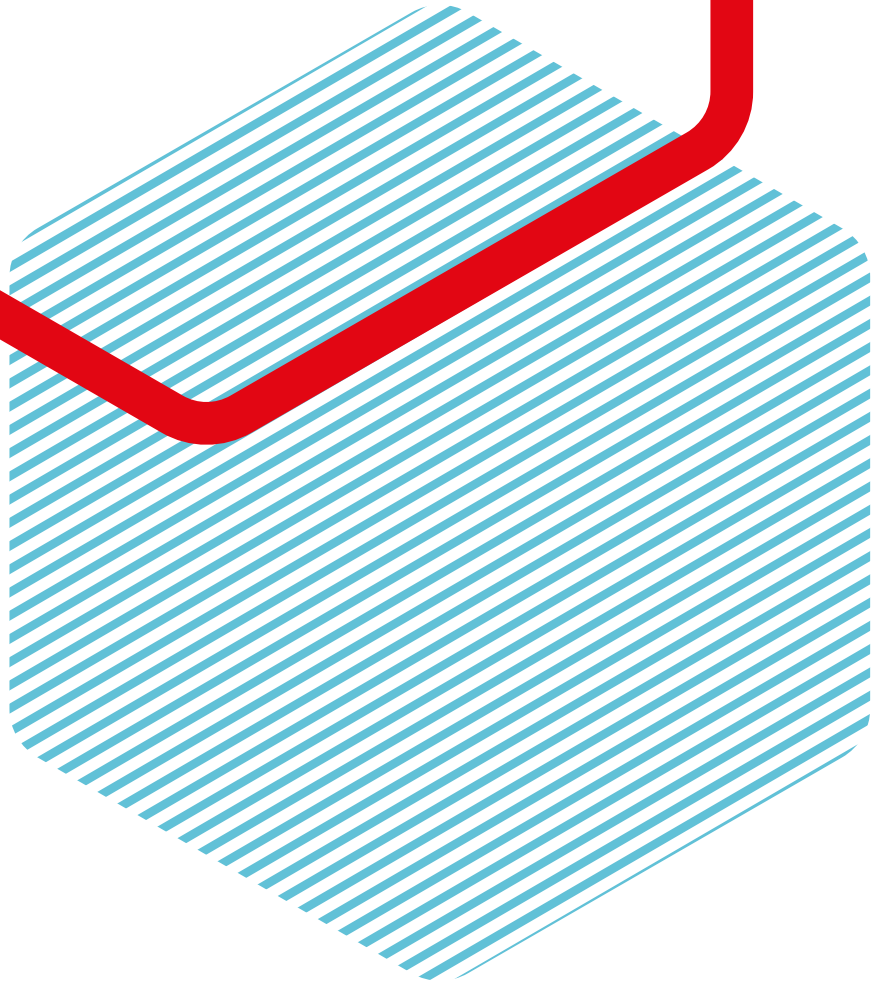


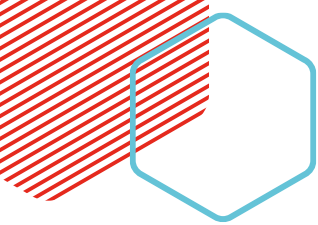
- A fin 2025, la moitié des projets accompagnés par PVD+ (57%) sont des opérations de **construction, rénovation ou reconversion des bâtis**, essentiellement constitués de bâtiments publics, d'équipements et locaux d'activité.
- Les opérations de requalification **d'espaces publics** représentent 30% des projets accompagnés. Ils recoupent des projets de sécurisation de voiries, de désimperméabilisation et de végétalisation de places, de reconquête de friches etc.
- Dans une moindre mesure, les projets de **mobilités** (liaisons douces, parkings...) représentent 12% des projets accompagnés par PVD+.

Les fiches-projets suivantes, organisées par typologie, présentent des projets accompagnés. Elles détaillent les attentes des communes et EPCI, les différentes aides mobilisées et les résultats obtenus, illustrant concrètement l'action du dispositif PVD+.



EXEMPLES DE PROJETS ACCOMPAGNÉS





Aménagement d'espaces publics

Cette catégorie recouvre les typologies de projets suivants :

- **Requalification et aménagement d'espaces publics** : projets de transformation ou d'amélioration des espaces publics afin de renforcer leur accessibilité, leur esthétique ou leur convivialité. Cela peut inclure la réhabilitation d'une place centrale ou la création de nouvelles promenades urbaines.
- **Éclairage public et voiries** : projets d'amélioration des infrastructures de transport et d'éclairage urbain pour renforcer la sécurité et réduire l'impact environnemental. Cela peut inclure l'installation de lampadaires LED ou la réparation de routes endommagées.



Réaménagement de la place du Forail et de l'école

Sainte-Foy-la-Grande (33)



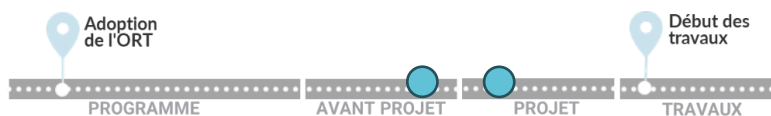
FICHE D'IDENTITE



Attentes

Le projet porte sur la place du Forail (10 000m²) avec une requalification des espaces publics, une renaturation et des aménagements favorables aux mobilités douces, dans une commune largement urbanisée. L'aménagement de la Place est un projet structurant au regard à la fois de son positionnement central, des équipements présents aux abords (école, etc.) et de la volonté affichée d'améliorer le cadre de vie des habitants.

Montant du projet : 1,2 M€



Projet au départ avec des choix techniques et financiers déjà avancés (APD) puis en phase projet.

Prestations PVD+ mobilisées et résultats



#2 Analyse technique et financière

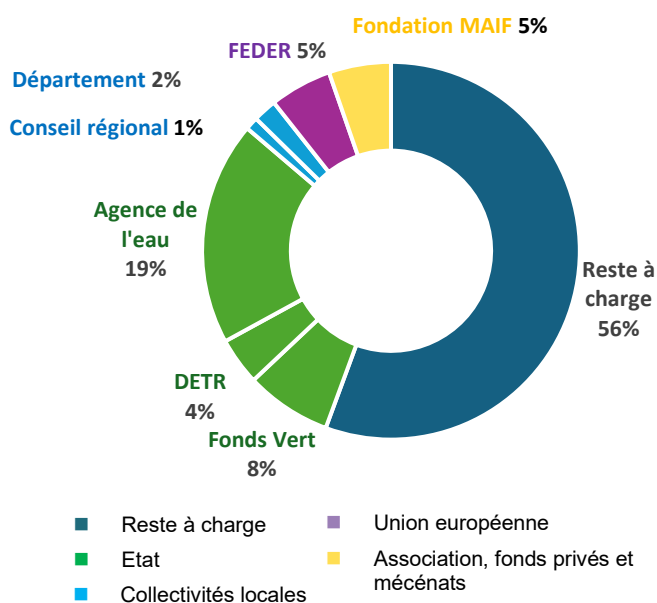


#3 Rédaction de dossiers de demande de financements



#4 Structuration financière

Plan de financement proposé

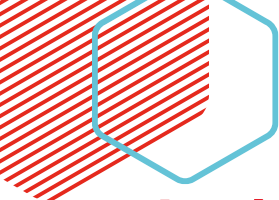


Apport de la mission PVD+

Le projet s'oriente vers un financement mixte associant des contributions publiques et privées. Sainte-Foy-la-Grande a bénéficié de différents accompagnements PVD+ qui ont permis de faire évoluer le projet en fonction des recommandations émises, en phase avant-projet puis projet, et de suppléer la commune pour la rédaction de demande d'aides. Plusieurs ajustements de programme ont par exemple été réalisés pour renforcer la qualité du projet avec notamment une augmentation de 55% de la surface en espaces nature, une stratégie « biodiversité », la déminéralisation des espaces publics.

Un financement de 87 500€ de la Fondation MAIF a été obtenu grâce à PVD+.





Aménagement du secteur Colbert Oratoire

Le Folgoët (29)

Attentes

Afin de mettre en valeur le Basilique Notre-Dame, patrimoine religieux remarquable du Nord du Finistère, la Ville souhaite réaliser un travail d'aménagement des espaces publics aux abords de la Basilique: embellissement du parvis, création d'espaces végétalisés, sécurisation des flux piétons et aménagement d'une rue. La commune envisage le portage de l'aménagement par le biais d'une concession et sollicite un appui pour réduire l'impact sur les finances communales du projet d'espace public.

Montant du projet : **Inconnu**



La commune a réalisé une étude de faisabilité technique, financière et réglementaire du projet

Prestations PVD+ mobilisées et résultats



#2 Analyse technique et financière

Financements identifiés



- Reste à charge
- Etat
- Collectivités locales
- Union européenne
- Association, fonds privés et mécénats

Apport de la mission PVD+

PVD+ a tout d'abord permis d'aller au delà des financements réflexes (DETR, DSIL, Région, Département) en identifiant le du Fonds Chêne – ACTEE par exemple.

L'accompagnement a permis de coordonner les réflexions sur le financement avec les analyses juridiques menées en parallèles.

De plus, ce projet a été l'occasion de travailler selon une approche innovante, en décomposant les dépenses « en lots thématiques », pour maximiser l'assiette des financements accessibles sur chacun des volets des projets.



Réaménagement du centre-bourg de Guer

CC de l'Oust à Brocéliande (56)



Attentes

La commune de Guer située dans la CC de l'Ouest à Brocéliande souhaite adapter le centre-ville, très minéral, pour le rendre plus accueillant et agréable à vivre. Cela concerne plus particulièrement trois axes commerciaux et trois places. La CC a sollicité l'appui de PVD+ dans une approche globale technique et financière : pour une première identification de guichets de financements et des orientations concrètes pour améliorer l'aménagement urbain du centre-ville.

Montant du projet : **1,09 M€**

Exploration de scénarii possibles pour le projet (études pré-opérationnelles effectuées)



Prestations PVD+ mobilisées et résultats

#2 Analyse technique et financière

#4 Structuration financière

Financements identifiés



- Reste à charge
- Union européenne
- Etat
- Association, fonds privés et mécénats
- Collectivités locales

Apport de la mission PVD+

PVD+ a permis de proposer une première décomposition du plan de financement en identifiant sur quelles dépenses les guichets nationaux (avec un focus sur ceux de l'ADEME), européens, locaux pourraient être sollicités.

D'un point de vue technique, PVD+ préconise de travailler plus globalement sur les liaisons urbaines, comme un ensemble cohérent, afin de mettre en avant auprès des financeurs que le projet s'insère dans une dynamique territoriale et une ambition environnementale.



Réaménagement de la rue Ravel et de la place Mitterrand

Val d'Hazey (27)

Attentes

La CA Seine Eure mène une opération de transformation écologique du centre-bourg du Val d'Hazey face à son exposition marquée aux risques d'inondation. Cette revitalisation passe par la transformation de la Rue Maurice Ravel (sécurisation des liaisons piétonnes vers les écoles, l'extension des continuités cyclables) et de la Place François-Mitterrand (désimperméabilisation des sols, gestion durable des eaux pluviales). Des financeurs sont identifiés mais la commune n'a pas les ressources pour constituer rapidement les dossiers.

Montant du projet : 4,3 M€



Le projet était en cours de consolidation, avec des choix techniques et financiers (APD) établis

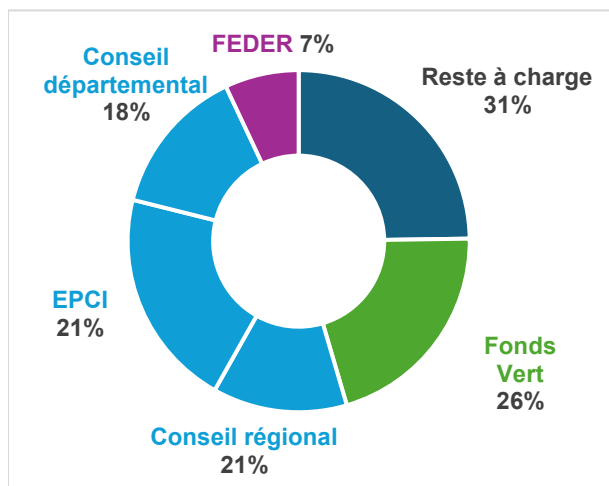


Prestations PVD+ mobilisées et résultats



#3 Rédaction de dossiers de demande de financements

Plan de financement proposé

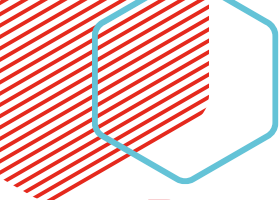


- Reste à charge
- Etat
- Collectivités locales
- Union européenne
- Association, fonds privés et mécénats

Apport de la mission PVD+

L'accompagnement de PVD+ a consisté à s'approprier le projet de la commune d'une part, et d'autre part, d'identifier dans le détail l'éligibilité de ses composantes aux attentes des financeurs.

Il a permis à la commune de rédiger et de déposer plusieurs dossiers de demande de financements (Fonds Verts, Région) dans un temps imparti relativement contraint.



Requalification de la place des Pyrénées

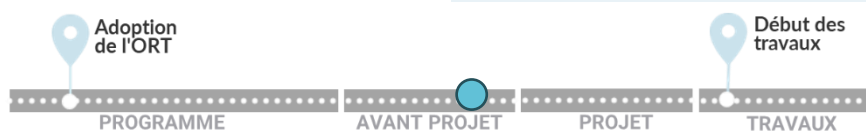
Cologne (32)



Attentes

Le projet de requalification de la place des Pyrénées (surface globale de 4388 m²) vise à transformer une vaste zone autour de la bastide - zone goudronnée et dominée par la voiture - en un espace public hiérarchisé, végétalisé, apaisé et accessible, dédié aux mobilités actives. Le projet, exemplaire pour le développement de la marche, est déjà lauréat d'une subvention de 100.000€ du concours national ID-Marche 2025, organisé par l'ADEME. La commune souhaite vérifier l'éligibilité de son projet auprès d'autres financeurs et accélérer la prise de décision.

Montant du projet : **800 000 €**



Des premiers choix techniques et financiers ont été faits (APD)

Prestations PVD+ mobilisées et résultats

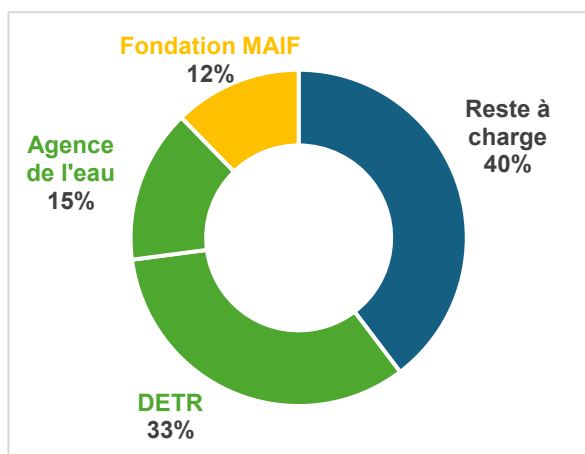


#3 Rédaction de dossiers de demande de financements



#4 Structuration financière

Plan de financement proposé

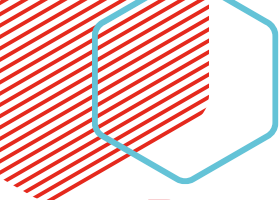


- Reste à charge
- Etat
- Collectivités locales
- Union européenne
- Association, fonds privés et mécénats

Apport de la mission PVD+

Cologne a bénéficié de l'accompagnement PVD+ a plusieurs reprises, ce qui a permis de faire évoluer le projet en fonction des recommandations émises. Par exemple, l'appel à projets MAIF ne retenant que peu de projets, sur la thématique biodiversité en ville, il a été recommandé de mettre en valeur l'ensemble des leviers mobilisables en faveur de la nature en ville : choix d'un revêtement plus perméable ou renaturé, suivi écologique de présence d'insectes et d'oiseaux, calcul et justification du coefficient de biotope.

L'accompagnement a permis aussi de présenter un plan de financement solide au Conseil Municipal pour approbation et d'accélérer le processus de décision.



Requalification des places de Lomagne et du Foiret

Saint-Clar (32)



Attentes

Ce projet consiste à recréer des espaces de nature sur les places du Foiret et de Lomagne en plein coeur de ville de Saint Clar. Il contribue à renforcer la résilience du territoire face au changement climatique et à réduire la vulnérabilité des personnes et des biens, notamment grâce à la désimperméabilisation et renaturation de 44 % de la surface concernée par le projet. La commune souhaite diminuer son reste à charge.

Montant du projet : **600 000 €**

Caractéristiques techniques en cours de définition, avec une première estimation des coûts

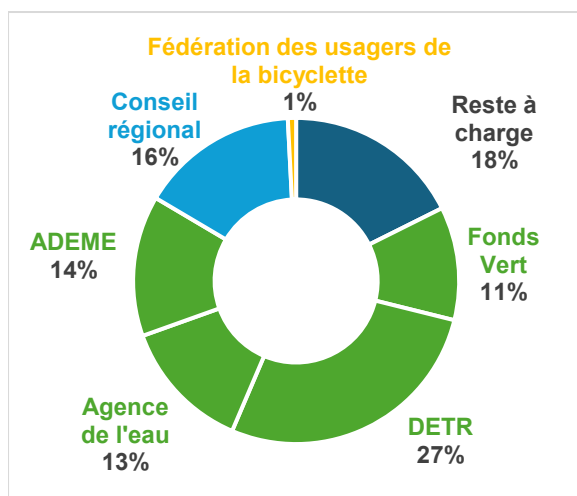


Prestations PVD+ mobilisées et résultats

#2 Analyse technique et financière

#3 Rédaction de dossiers de demande de financements

Plan de financement proposé



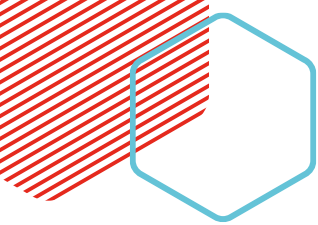
- Reste à charge
- Etat
- Collectivités locales
- Union européenne
- Association, fonds privés et mécénats

Apport de la mission PVD+

La commune a bénéficié dans un premier temps d'une analyse technique et financière du projet approfondie, notamment dans la cartographie des financements verts possible, de l'estimation du reste à charge pour la commune. La commune a en conséquence réajusté quelques modalités du projet (solutions pour les eaux de pluie, stationnement vélo, végétalisation...), à la suite des préconisations formulées.

Saint-Clar a pu aussi être assistée dans le dépôt de deux dossiers de financements préalablement identifiés. **La commune a pu obtenir un financement de 70 000 € du Fonds Vert renaturation.**





Friches et Renaturation

Cette catégorie recouvre les typologies de projets suivants :

- **Parcs et jardins** : initiatives visant à introduire davantage de nature dans les zones urbaines ou à restaurer des écosystèmes dégradés. Cela peut inclure la création de parcs urbains ou la plantation d'arbres dans des zones fortement bétonnées.
- **Voies d'eau et berges** : projets liés à la gestion durable des ressources en eau, comme l'entretien des cours d'eau ou la prévention des inondations. Cela peut inclure la restauration des berges d'une rivière ou la création de systèmes de drainage urbain.
- **Friche** : réhabilitation de sites ou de bâtiments abandonnés afin de leur redonner une utilité économique, sociale ou environnementale. Cela peut inclure la transformation d'une ancienne usine en espace culturel ou en logement.

Réaménagement du site de l'ancien hôpital

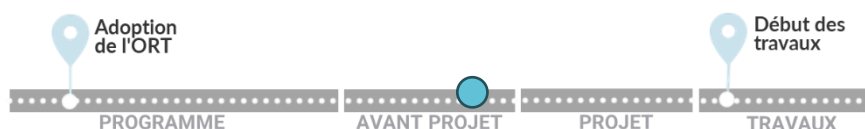
Chazelles-sur-Lyon (42)



Attentes

Le projet consiste à construire sur une parcelle de 4500m² un Pôle Services au Public, d'une surface intérieure d'environ 1 237 m² qui regroupera différents espaces, gérés par la commune ou cédés à des acteurs identifiés, notamment la médiathèque communale, Espace France Services, service social et PMI, office municipal des sports et autres bureaux communaux, Bureaux AIMV et aide à domicile, poste communale. La demande a d'abord concerné l'optimisation du plan de financement, puis la préparation de dossiers de subvention.

Montant du projet : 4,2 M €



Le projet était en cours de consolidation avec une MOE désignée

Prestations PVD+ mobilisées et résultats

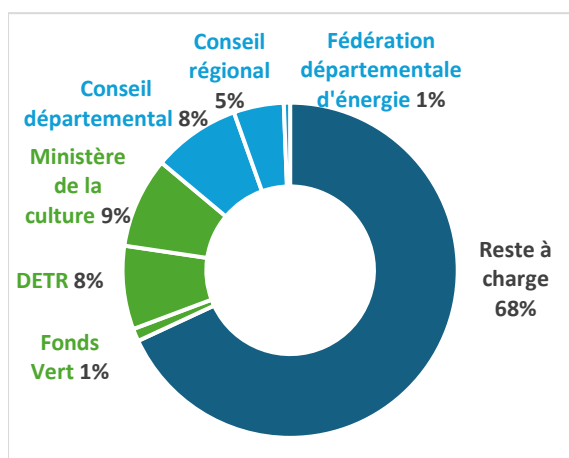


#2 Analyse technique et financière



#3 Rédaction de dossiers de demande de financements

Plan de financement proposé



- Reste à charge
- Etat
- Collectivités locales
- Union européenne
- Association, fonds privés et mécénats

Apport de la mission PVD+

Ce projet ambitieux et complexe, structuré autour de plusieurs périmètres de dépenses relevant de financements distincts, a d'abord bénéficié d'un accompagnement PVD+ visant à identifier les guichets de financement mobilisables. Une analyse approfondie a conduit à scinder le projet en plusieurs assiettes de dépenses, afin d'optimiser son éligibilité aux différents dispositifs disponibles.

À la suite de cet appui en ingénierie financière, trois demandes de subvention ont été rédigées et déposées auprès de DRAC, DETR et la Région AURA.

Aménagement des îlots de l'entrée de bourg

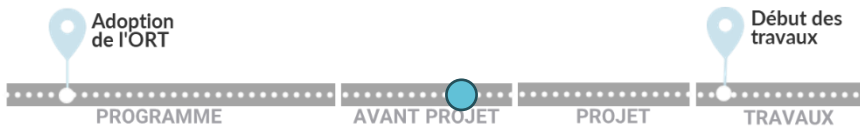
Saint-Saulge (58)



Attentes

Dans le cadre de la revitalisation du territoire de Saint-Saulge, le projet d'aménagement de l'entrée de bourg, consiste en la démolition de plusieurs îlots, l'aménagement de cheminements piétons, la végétalisation et la désimperméabilisation de l'espace public et l'amélioration de la gestion de la ressource en eau. Le besoin réside dans la formalisation de dossiers de demande de financement.

Montant du projet : 610 000 €



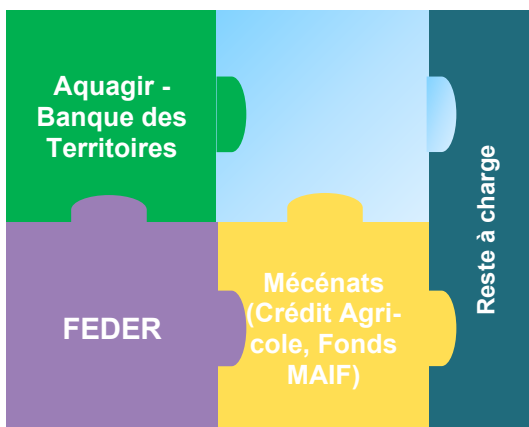
Etudes pré-opérationnelles en cours

Prestations PVD+ mobilisées et résultats



#3 Rédaction de dossiers de demande de financements

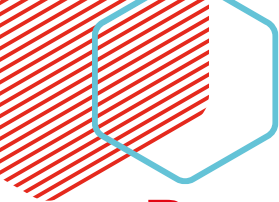
Financements identifiés



- Reste à charge
- Etat
- Collectivités locales
- Union européenne
- Association, fonds privés et mécénats

Apport de la mission PVD+

La commune de Saint-Saulge a bénéficié d'un soutien pour le dépôt d'un dossier de subvention auprès du Fonds européen de développement régional (FEDER) pour les zones rurales de la région BFC, afin de financer les travaux de déconstruction et de reconstruction d'îlots dégradés en entrée de bourg. En s'assurant de la conformité des aspects du projet avec les critères d'éligibilité du guichet FEDER, la demande préparée a mis l'accent sur les aspects écologiques, préservation des ressources en eau, l'intégration paysagère, l'aménagement et la revitalisation afin de maximiser les chances de réussite et d'obtenir le financement demandé.



Requalification du sentier du littoral

Le Portel (62)



Attentes

Le projet de requalification du sentier du littoral doit assurer la continuité de la valorisation du front de mer, l'amélioration des conditions d'accueil, d'accès à la plage ainsi que la valorisation du patrimoine naturel et historique de la commune. La requalification prévoit l'installation de belvédères et d'un escalier pour descendre à la mer depuis le Mont de Coupes. PVD+ est sollicité pour identifier des financements complémentaires, en sus des financements déjà sollicités.

Montant du projet : **335 000 €**

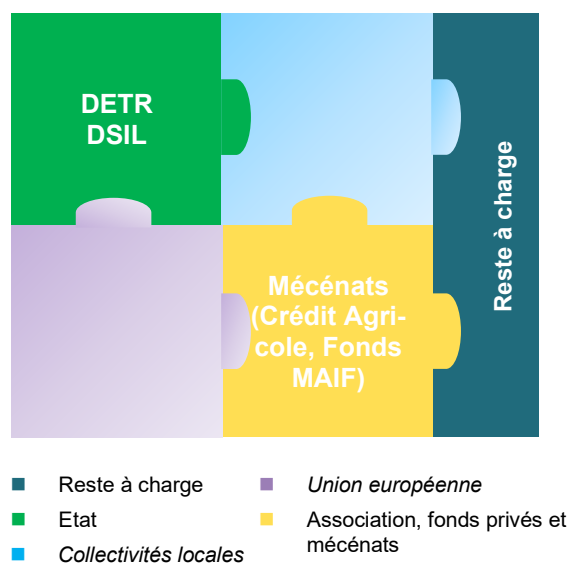
Le projet était en phase de réalisation des travaux.



Prestations PVD+ mobilisées et résultats

#2 Analyse technique et financière

Financements identifiés

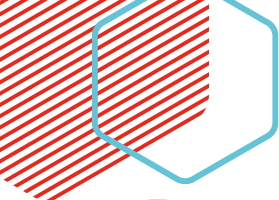


Apport de la mission PVD+

Etant donné l'état d'avancement du projet et les délais serrés qui en découlaient dans la recherche de financement, l'accompagnement visait à recenser toutes les autres sources possibles tout en évaluant leurs chances de succès respectives.

Des opportunités ont notamment été repérées auprès de DETR et DSIL.

De plus, l'accompagnement a permis d'identifier des financements verts, notamment auprès de la Fondation d'Entreprise Crédit Agricole Nord de France et du Fonds MAIF pour le vivant – Nature 2050, tout en définissant des recommandations techniques encore possibles dans les délais impartis.



Parc Nature du Ru du Travers Trilport (27)

Attentes

Le projet de création d'un parc urbain consiste à créer un nouvel espace vert de détente, orienté sur la préservation de la biodiversité. Au moment où l'assistance est sollicitée, le projet est encore à une phase amont et des études sont à mener afin de déterminer les espaces à préserver en l'état et ceux à modifier afin de mieux accueillir les espèces animales et végétales. La demande vise à identifier des financeurs potentiels pour minimiser à 20% le reste à charge pour la commune (sur le volet études ainsi que sur le volet investissements).

Montant du projet : **Inconnu**



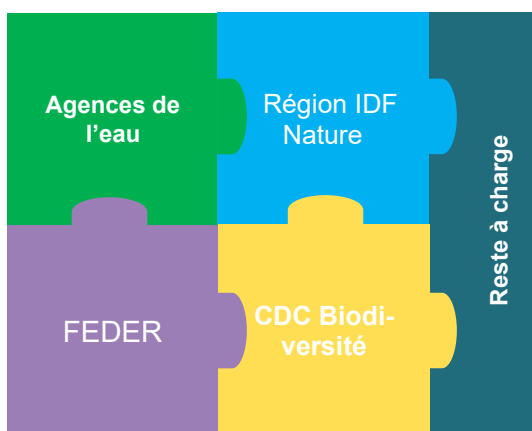
Le projet est peu avancé et en phase de cadrage

Prestations PVD+ mobilisées et résultats



#2 Analyse technique et financière

Financements identifiés

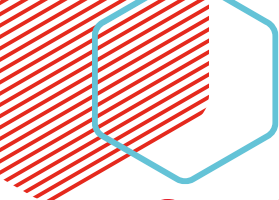


- Reste à charge
- Etat
- Union européenne
- Association, fonds privés et mécénats
- Collectivités locales

Apport de la mission PVD+

L'accompagnement réalisé dans le cadre de la PVD+ a permis de formuler des recommandations techniques et financières pour un projet encore en phase de définition et donc ayant un fort potentiel pour mobiliser un large volet de financeurs et minimiser le reste à charge pour la commune comme demandé.

L'analyse de PVD+ a conduit à une identification d'un large panel des financements verts mobilisables, notamment auprès de la Région Île de France, l'Agence de l'eau, CDC Biodiversité (Programme Nature 2050), ainsi que des subventions FEDER.



Gestion des eaux pluviales en centres-bourgs

Mesnil-en-Ouche (27)

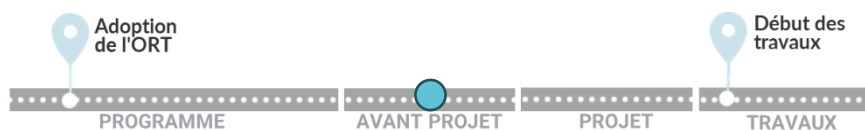
Attentes

Le projet concerne la revitalisation des deux centres bourgs : celui de Beamesnil et celui de La Barre-en-Ouche. Il repose sur une approche environnementale forte : renaturation des espaces publics, plantation de plus de 200 arbres, activation écologique de plus de 3000 m² de sols, installation de fosses de Stockholm pour la gestion des eaux pluviales, et utilisation de matériaux durables et recyclés. La désimperméabilisation des surfaces minéralisées permettra de limiter les îlots de chaleur et de favoriser l'infiltration naturelle des eaux. Plusieurs pistes de financement étaient identifiées mais la commune voulait en explorer des complémentaires.

Montant du projet : **6,58M €**



Le projet était en cours de consolidation.



Prestations PVD+ mobilisées et résultats

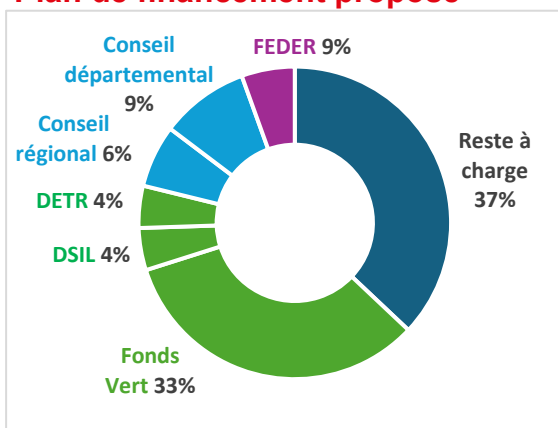


#2 Analyse technique et financière



#3 Rédaction de dossiers de demande de financements

Plan de financement proposé



- Reste à charge
- Etat
- Collectivités locales
- Union européenne
- Association, fonds privés et mécénats

Apport de la mission PVD+

PVD+ a permis d'identifier les appels à projet FEDER et IDEE ACTION. Ceci s'est avéré particulièrement importante en raison de l'utilisation dans le projet de « Fosses de Stockholm » (fosses de plantation innovantes favorisant la croissance des arbres et l'infiltration de l'eau) et de leur forte adéquation avec les critères d'éligibilité au financement.

Cette analyse a mené à la réalisation par PVD+ de la rédaction et le dépôt des dossiers de demande de subvention pour les dispositifs IDEE ACTION et FEDER. **Cet accompagnement a abouti à l'obtention de 652 000 € de FEDER et de 120 125 € de IDEE Action.**



Requalification d'une dent creuse – Maison Kaspers

Mur-de-Barrez (12)



Attentes

Le projet de requalification de la Maison Kaspers à Mur-de-Barrez s'inscrit dans une démarche de revitalisation du centre-bourg, à travers la revalorisation d'une dent creuse issue de la démolition d'une ancienne friche bâtie en un nouvel espace public ouvert. Il vise à restaurer un cadre de vie qualitatif et identitaire. Au moment où l'appui PVD+ a été sollicité, une mission d'AMO était en cours pour la mise à jour du programme et les deux missions devaient se coordonner.

Montant du projet : **867 000 €**

FICHE D'IDENTITE



L'étude de faisabilité et des premières esquisses avaient déjà été produites (Programme)

Prestations PVD+ mobilisées et résultats

#2 Analyse technique et financière

#4 Structuration financière

Financements identifiés

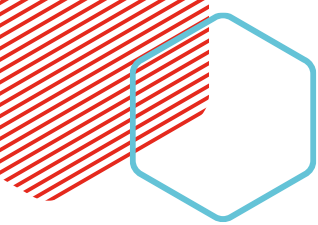


- Reste à charge
- Etat
- Collectivités locales
- Union européenne
- Association, fonds privés et mécénats

Apport de la mission PVD+

Le projet a bénéficié d'une analyse technique et financière approfondie au regard des critères d'éligibilité aux financements verts et publics. Des échanges ont eu lieu avec le bureau d'études techniques chargé de la rédaction du programme, afin d'envisager les possibilités d'ajustement du programme pour optimiser les co-financements.

Ainsi, l'intérêt de renforcer la scénographie, l'animation et le volet touristique du site a été mis en évidence. Des solutions de financement alternatives ont ainsi été recherchées, telles que le mécénat et l'accompagnement (notamment de la part de la Chambre des métiers et de l'artisanat), ainsi que le recours à l'emprunt.



Services et économie locale

Cette catégorie recouvre les typologies de projets suivants :

- **Commerce** : Projets visant à renforcer l'économie locale et circulaire. Cela peut inclure la création de marchés de producteurs locaux ou d'ateliers de réparation partagés
- **Equipements santé/social/sport** : Ces projets concernent principalement la création ou la rénovation d'infrastructures médico-sociales, comme les maisons de santé, ou des espaces d'accueil de différents publics, comme des maisons de santé ou des accueils de jour, des équipements sportifs divers.
- **Tiers-lieux** : Cette catégorie s'applique aux espaces hybrides conçus pour encourager la collaboration et l'innovation, souvent au sein de communautés locales. Cela peut inclure la création de fab-labs ou d'espaces de coworking.



Réhabilitation de la friche Saint Charles en tiers lieux

Pélussin (42)

FICHE D' IDENTITE

Attentes

Le projet consiste à réhabiliter le site Saint-Charles en tiers-lieu, un site stratégique pour la commune : trois espaces bâtis de 1 400m² sur un terrain de 7 500 m². Il vise à transformer un espace délaissé en un lieu fonctionnel, attractif et durable et soutient le développement économique local. Il contribue aussi à limiter l'extension urbaine et à réduire l'artificialisation des sols. La demande de la commune a évolué d'une recherche de financements complémentaires, dans un premier temps, à un montage de dossier de financement.

Montant du projet : **3,7 M€**



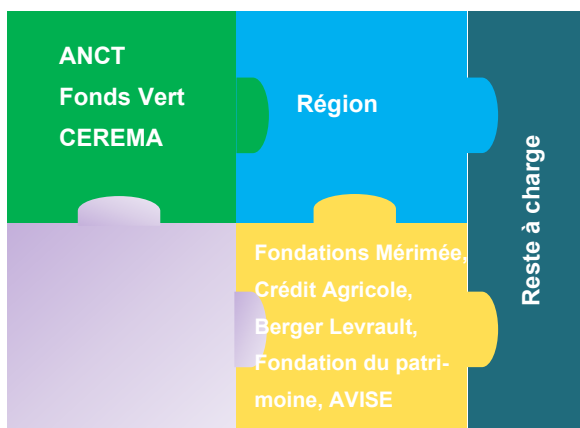
Le projet avait fait l'objet d'une première étude fonctionnelle (étude de faisabilité)

Prestations PVD+ mobilisées et résultats

#2 Analyse technique et financière

#3 Rédaction de dossiers de demande de financements

Financements identifiés

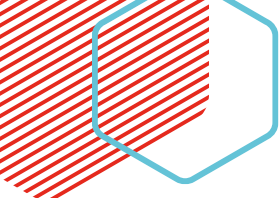


- Reste à charge
- Etat
- Collectivités locales
- Union européenne
- Association, fonds privés et mécénats

Apport de la mission PVD+

Le projet de Tiers-lieu a fait l'objet de plusieurs phases d'accompagnement concomitantes à l'avancement opérationnel du projet. PVD+ a permis de rechercher des financements complémentaires au soutien de l'État via le Fonds vert déjà acquis, afin de consolider le plan de financement. Dans ce cadre, un dossier a été déposé au Fonds MAIF Nature 2050 pour les aménagements extérieurs.

L'accompagnement technique a conduit à privilégier l'usage de matériaux biosourcés et durables, en cohérence avec les objectifs environnementaux du projet. Enfin, cette dynamique a également permis de mobiliser PVD+ sur d'autres projets de la commune, comme pour la réhabilitation du plateau sportif et la reconstruction d'urgence de ponts.



Réhabilitation d'un bâtiment patrimonial en hôtel/restaurant

Beaujeu (69)



Attentes

Le projet du site Anne de Beaujeu porte sur la requalification et la rénovation d'un ancien bâtiment patrimonial alors en friche (surface totale d'environ 760 m²), en vue de sa transformation en hôtel-restaurant. Le besoin portait sur l'identification de financements complémentaires et ensuite sur la formalisation d'une demande de financement.

Montant du projet : **2,7M €**

FICHE D' IDENTITE



Le projet bénéficiait initialement d'un programme définissant les grandes lignes du projet.

Prestations PVD+ mobilisées et résultats

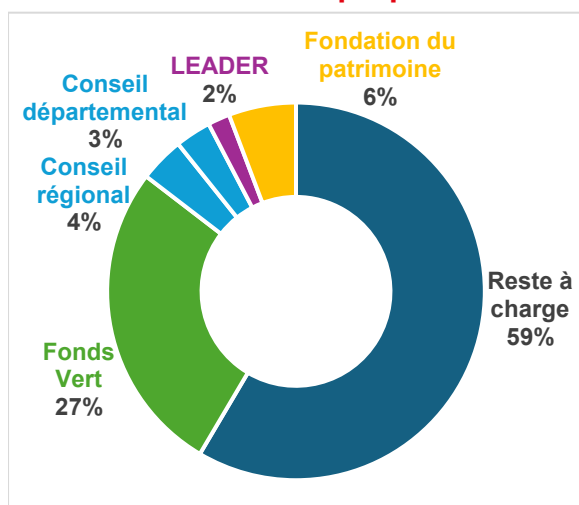


#2 Analyse technique et financière



#3 Rédaction de dossiers de demande de financements

Plan de financement proposé



- Reste à charge
- Etat
- Collectivités locales
- Union européenne
- Association, fonds privés et mécénats

Apport de la mission PVD+

Le premier accompagnement réalisé dans le cadre de PVD+ (analyse technique et financière) a permis d'identifier des financements complémentaires à forte valeur ajoutée, notamment auprès de l'ANCT, tout en affinant la compréhension du projet global porté par la commune. L'analyse a aussi conduit à un découpage stratégique du projet initial en sous-projets, rendant possible une optimisation du plan de financement et une meilleure lisibilité pour les financeurs. Cette démarche a justifié la mobilisation d'une Prestation complémentaire qui, avec une relecture critique et approfondie du dossier Fonds Vert, a mené à **l'obtention d'une subvention de 780 000 EUR**, permettant de réhabiliter le bâtiment patrimonial à fort potentiel touristique.



Projet de tiers lieux « BAZAR Café »

Charité-sur-Loire (58)



Attentes

Le projet de réhabilitation de la friche du Bazar Café porte sur la requalification d'un ancien bâtiment patrimonial de 1 189m² en friche, en un tiers-lieu culturel et économique, porté par l'association La Quincaillerie. La demande portait sur la recherche de financements.

Montant du projet : 1,7M €

Les études techniques étaient en cours de finalisation en vue de la consultation des entreprises.



Prestations PVD+ mobilisées et résultats

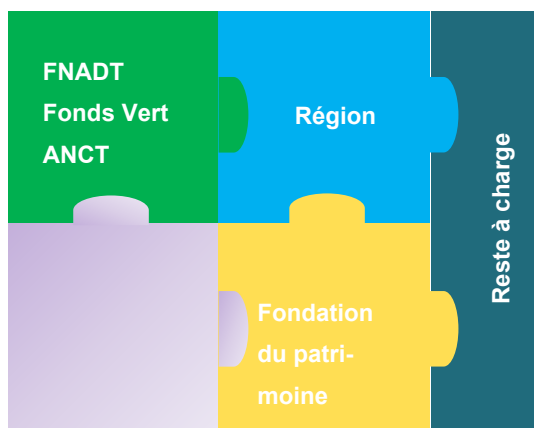


#2 Analyse technique et financière



#5 Expertise de business plan

Financements identifiés



- Reste à charge
- Etat
- Collectivités locales
- Union européenne
- Association, fonds privés et mécénats

Apport de la mission PVD+

Le dispositif PVD+ a permis d'identifier des financements complémentaires, en appui des financements habituels déjà mobilisés, afin d'optimiser le plan de financement du projet. Des opportunités ont notamment été repérées auprès de la Mission Stéphane Bern et de l'ANCT, via le Fonds de restructuration des locaux d'activité.

Un accompagnement a également été mené sur le volet business plan, en vue de la mise en exploitation du site. Celui-ci a permis de préciser un scénario d'exploitation (destination des locaux, calendrier) et d'apporter des recommandations sur le modèle économique, notamment sur l'activité de location à destination des entreprises et sur la structuration de l'offre artistique.

Création de locaux de santé

Nogent-sur-Seine (10)



FICHE D' IDENTITE



Attentes

Dans le cadre du développement d'un pôle de santé, la Ville souhaite créer un espace dédié à la médecine du travail d'une superficie de 117 m². À cette fin, un montage en crédit-bail est envisagé afin de permettre à la médecine du travail de devenir propriétaire du bâtiment. La Ville cherche des financeurs pour son projet.

Montant du projet : **0,463M€**

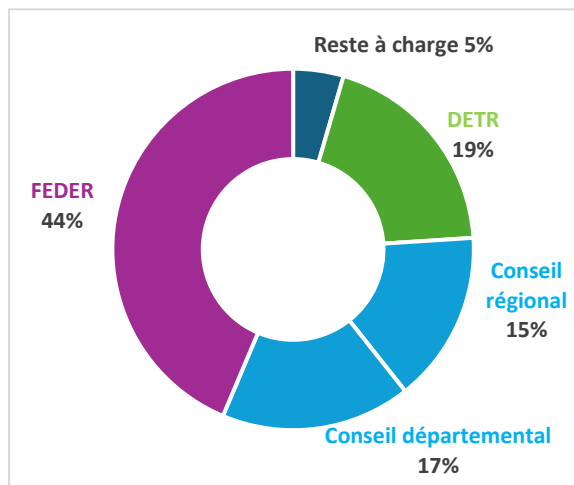
Le projet était en cours de consolidation, avec des choix techniques et financiers déjà avancés (APD).



Prestations PVD+ mobilisées et résultats

#2 Analyse technique et financière

Plan de financement proposé



- Reste à charge
- Etat
- Collectivités locales
- Union européenne
- Association, fonds privés et mécénats

Apport de la mission PVD+

L'accompagnement a permis de réduire le reste à charge de la collectivité par la recherche de financements complémentaires.

Des opportunités ont notamment été identifiées via la DSIL (équipements publics) et le FEDER. Le dispositif PVD+ a aussi permis d'identifier que le projet était éligible à un dispositif FEDER spécifique visant à réduire les disparités territoriales, en améliorant l'accès aux soins de proximité à travers le développement de structures de santé, telles que les Maisons de Santé Pluriprofessionnelles, ainsi que toute action innovante facilitant l'accès aux soins.



Réhabilitation du pôle sportif Hesdin (62)



Attentes

Le projet de renouvellement du complexe sportif d'Hesdin (réhabilitation de la salle existante, construction d'une salle multisports, et requalification des accès et des stationnements) vise à améliorer la qualité de vie des habitants, dans un contexte où la commune rencontre des difficultés à accueillir les scolaires et les usagers des clubs sportifs dans des conditions optimales. Le projet permet également de maintenir et développer des activités de remise en forme, notamment à destination des publics seniors.

Montant du projet : **4,8 M€**

Le projet était en cours de consolidation, avec des choix techniques et financiers déjà avancés (APD).



Prestations PVD+ mobilisées et résultats

#2 Analyse technique et financière

#3 Rédaction de dossiers de demande de financements

Financements identifiés



- Reste à charge
- Etat
- Collectivités locales
- Union européenne
- Association, fonds privés et mécénats

Apport de la mission PVD+

Une approche globale a d'abord été engagée par PVD+ pour structurer le plan de financement. Des financements thématiques ont été identifiés, notamment auprès des fédérations sportives, en lien avec certains équipements spécifiques (futsal, stationnements vélos, terrain de basket 3x3, rénovation du dojo). Enfin, un travail particulier a été mené sur le volet rénovation énergétique, en valorisant les économies d'énergie et la performance des bâtiments afin de mobiliser des financements dédiés.

Un financement de 562 043 € du Fonds vert a été obtenu pour ce projet.





Création d'une boutique éphémère

Trilport (77)



Attentes

Le projet porte sur l'acquisition d'un bâtiment d'habitation, anciennement occupé par un commerce en centre-ville, en vue de la création d'un magasin éphémère. Ce lieu a vocation à accueillir notamment des filières alimentaires locales, en permettant aux producteurs de proposer aux habitants une offre de produits locaux et de qualité, issus des circuits courts. Il contribue également à diversifier l'offre commerciale en centre-ville et à renforcer son attractivité.

Montant du projet : 408 000 €

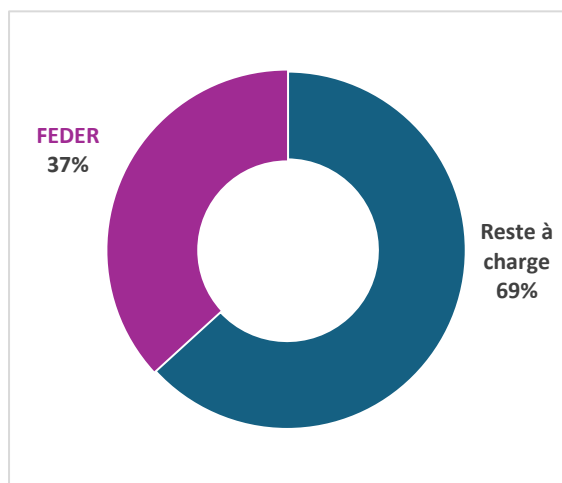
Le projet était au stade de l'esquisse et de la programmation.



Prestations PVD+ mobilisées et résultats

#2 Analyse technique et financière

Plan de financement proposé



- Reste à charge
- Union européenne
- Etat
- Association, fonds privés et mécénats
- Collectivités locales

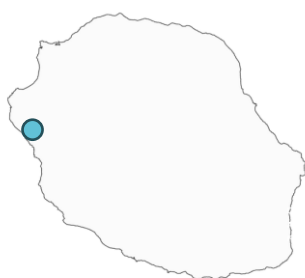
Apport de la mission PVD+

Des financements et offres complémentaires ont été identifiés sur des segments de coûts particuliers. Le programme France Relance, via l'ANDES (réseau des épiceries solidaires), offre à la fois un soutien à l'investissement, mais aussi un accompagnement à la création par ses équipes qui peut être un plus pour le projet. Des subventions ont également été repérées pour la partie acquisition de matériel numérique, auprès du ministère de la Culture. Aussi, l'analyse PVD+ préconise de valoriser la dimension d'espaces collectifs, incluant des ateliers et des espaces de travail partagés, afin de renforcer l'éligibilité du projet à ces financements.



Rénovation du marché couvert

Les Trois Bassins (La Réunion)



Attentes

Le projet porte sur la rénovation de deux bâtiments, dans le respect d'une architecture patrimoniale préservée. Il prévoit la création d'un espace tertiaire modulable et flexible, ainsi que la mise en conformité et l'amélioration de l'accessibilité des bâtiments. Le réaménagement de l'escalier monumental central constitue un autre élément structurant du projet. La Commune a d'abord souhaité un accompagnement dans l'élaboration de sa stratégie de financement au regard des sources de financements verts potentiellement mobilisables puis un appui spécifique sur ce projet.

Montant du projet : **15,4 M€**

FICHE D'IDENTITE



Le projet était au stade de la programmation.

Prestations PVD+ mobilisées et résultats

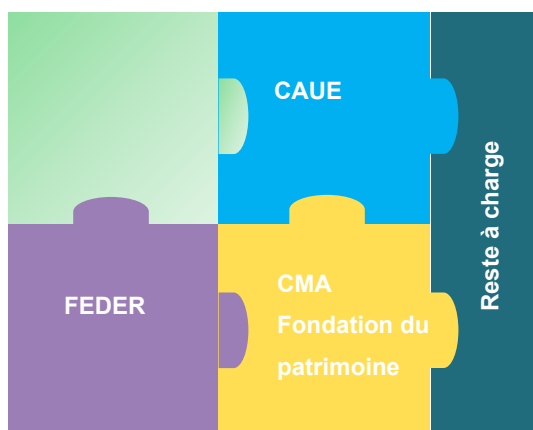


#1 Revue des projets



#2 Analyse technique et financière

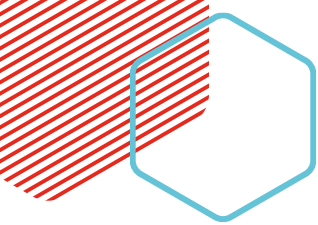
Financements identifiés



- Reste à charge
- Union européenne
- Etat
- Association, fonds privés et mécénats
- Collectivités locales

Apport de la mission PVD+

Le projet a d'abord été analysé dans le cadre d'une revue de projet, permettant d'identifier plusieurs sources de financement potentielles, notamment le FEDER et la Fondation du Patrimoine. Arrivé à un niveau de maturité suffisant, PVD+ a fourni une analyse financière et technique complémentaire. Celle-ci a mis en évidence l'intérêt de renforcer le positionnement culturel et patrimonial du projet afin de mobiliser davantage de financements, en particulier via des dispositifs complémentaires du FEDER, ainsi que du CAUE et la CMA. Des études techniques ont ainsi été identifiées, pour un montant estimé entre 45 et 135k€.



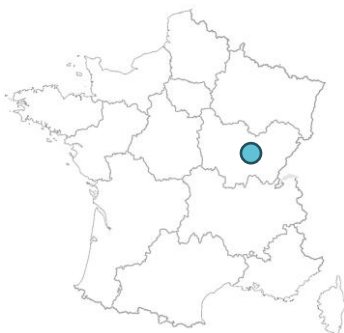
Equipements culturels

Cette section propose un focus sur les projets suivants :

- **Équipements touristiques et culturels** : projets de création ou de rénovation d'infrastructures destinées au tourisme ou à la culture. Cela peut inclure la construction ou rénovation d'un musée, d'une médiathèque, etc...

Rénovation du musée municipal

Semur-en-Auxois (21)



Attentes

La commune de Sémur en Auxois possède sur son territoire un musée labellisé Musée de France qui nécessitait une rénovation et un réaménagement. Les travaux envisagés comprennent à la fois une rénovation thermique, la mise en place d'un accès PMR, une opération de désamiantage, la fusion avec la médiathèque de la commune, ainsi que la création d'un jardin médiéval.

Montant du projet : **950 000 €**



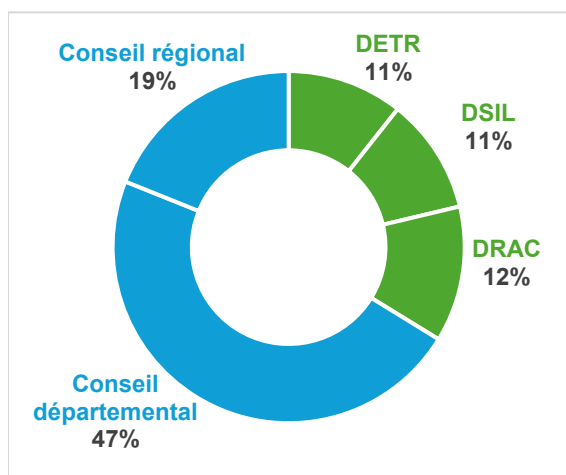
Le projet était au stade de l'esquisse et nécessitait encore un chiffrage définitif (esquisse)

Prestations PVD+

mobilisées et résultats



Plan de financement proposé



- Reste à charge
- Etat
- Collectivités locales
- Union européenne
- Association, fonds privés et mécénats

Apport de la mission PVD+

PVD+ a permis à la fois de mieux caractériser la dimension adaptation au changement climatique du projet et de proposer des solutions d'aménagement afin de prendre en compte le confort thermique dans le bâtiment.

La commune a également pu bénéficier d'un travail pédagogique à propos des différents types de financements afin d'avoir une meilleure compréhension de l'écosystème et du fonctionnement des financements étatiques, financements européens et prêts. Pour chaque guichet identifié, l'éligibilité du projet a été analysée.



Création d'une Maison de la Nature et des mobilités

Le Portel (62)



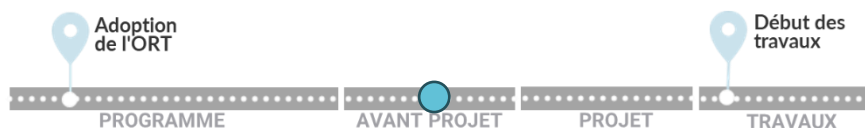
Attentes

La ville du Portel travaille depuis 2020 sur la requalification urbaine et paysagère du quartier du Mont de Coupes à travers plusieurs études. Un des projets est la transformation d'un des bâtiments en une Maison de la Nature et des Mobilités pour valoriser le patrimoine maritime et naturel et pour accueillir les visiteurs du sentier du littoral, notamment les cyclistes et les randonneurs.

Montant du projet : 1 M€

Les études de faisabilité et de programmation ont été réalisées et les travaux pourraient être prévus pour 2027

FICHE D' IDENTITE



Prestations PVD+ mobilisées et résultats

#2 Analyse technique et financière

Financements identifiés



- Reste à charge
- Union européenne
- Etat
- Association, fonds privés et mécénats
- Collectivités locales

Apport de la mission PVD+

Cet équipement public est emblématique car il doit être le premier signe architectural et opérationnel de la nouvelle dynamique portant la requalification du quartier Mont de Coupes.

Les recommandations techniques de PVD+ concernent le travail sur les gains énergétiques (40%) pour bénéficier du Fonds vert, DETR, DSIL et FSPS.

Une autre piste identifiée est de détailler et renforcer les aménagements et équipements cyclables desservant l'équipement.



Création d'un cinéma

Argentat-sur-Dordogne (19)



Attentes

Après un travail de concertation publique, la commune d'Argentat a identifié un nouveau lieu, un ancien garage désaffecté en centre-ville, pour y déplacer son cinéma de deux salles. Un architecte-programmiste a élaboré 3 scénarios de pré-programmation sur la parcelle du futur projet, avec un chiffrage des travaux pour chacun d'entre eux. Le projet restait encore peu précis sur les aspects de performances énergétiques du futur bâtiment.

Montant du projet : **2,4 M€**

En attente d'une objectivation du niveau de co-financement qui peut être envisagé en fonction de chaque scénario (programmation)

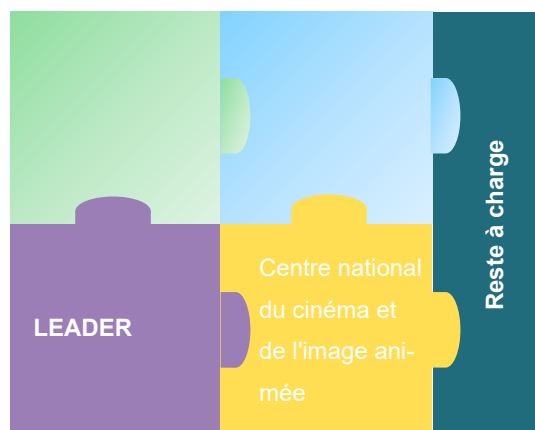


Prestations PVD+ mobilisées et résultats

#2 Analyse technique et financière

#4 Structuration financière

Financements identifiés



- Reste à charge
- Union européenne
- Etat
- Association, fonds privés et mécénats
- Collectivités locales

Apport de la mission PVD+

L'accompagnement PVD+ a permis d'affiner le plan de financement du projet en précisant les coûts des options retenues, notamment grâce à des missions similaires déjà réalisées.

Plusieurs guichets de financements ont ensuite été identifiés en précisant à chaque fois s'ils pouvaient couvrir la totalité du projet ou s'il s'agit seulement de certaines activités. A titre d'exemple, le Fonds Vert a été identifié sur la partie recyclage du foncier du garage, tandis que la Région Aquitaine a été identifiée sur l'aménagement de l'équipement culturel en tant que tel.



Construction d'un pôle culturel CC de l'Ernée (53)



Attentes

Le projet porte sur la construction d'un pôle culturel sur une ancienne friche située au cœur d'Ernée. Il prévoit l'accueil d'une médiathèque (637m²), d'une école de musique (325m²), d'un cinéma (524m²), d'espaces d'accueil (497m²) ainsi que la création d'une aire de stationnement, contribuant à renforcer l'offre culturelle et l'attractivité du centre-ville. La demande concerne la recherche de financeurs et d'exemples de bonnes pratiques.

Montant du projet : **15,4M€**

Un programme établi les principales caractéristiques du projet.



Prestations PVD+ mobilisées et résultats

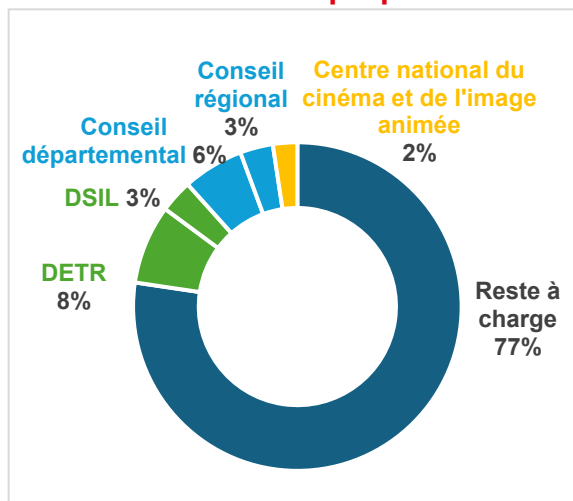


#2 Analyse technique et financière



#7 Benchmark

Plan de financement proposé



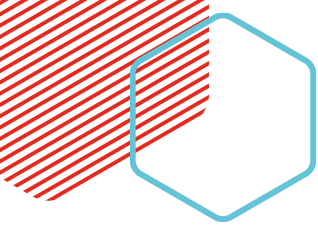
- Reste à charge
- Etat
- Collectivités locales
- Union européenne
- Association, fonds privés et mécénats

Apport de la mission PVD+

Le projet a fait l'objet d'une analyse technique et financière, complétée par la réalisation d'un benchmark sur des tiers-lieux dédiés à l'économie sociale et solidaire et aux cultures urbaines.

Cette analyse a mis en évidence un taux de subvention relativement faible du projet de la friche (8 % du coût total), conduisant à explorer des solutions de financement alternatives, telles que le mécénat et le financement participatif, ainsi qu'à envisager un recours à l'emprunt.

Des recommandations ont également été formulées sur les aspects techniques, notamment en matière de conception bioclimatique du bâtiment et de gestion des eaux pluviales.



Energies renouvelables

Cette catégorie recouvre la typologie de projets suivants :

- **Energies renouvelables** : les projets liés à la production et à l'utilisation d'énergies propres et durables. Cela peut inclure l'installation de panneaux solaires, le développement de parcs éoliens ou la mise en place de réseaux de chaleur urbains.



Réseau de chaleur bois pour cinq bâtiments publics

Sainte-Maure-de-Touraine (37)



Attentes

Le développement de l'énergie biomasse, par la création d'une chaufferie bois et d'un réseau de chaleur doit alimenter 5 bâtiments (collège, gymnases départemental et communautaire et 2 écoles primaires). Une étude de faisabilité a été réalisée montrant que le temps de retour sur investissement rend le projet peu opportun malgré l'apport de subventions classiques (ADEME et Département). La commune s'interroge sur la possibilité de capter d'autres financements qui rendraient le business plan plus attractif.

Montant du projet : **Inconnu**



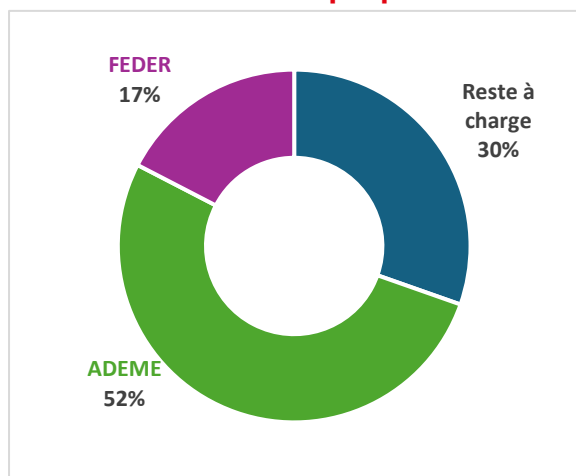
Le projet était en phase de vérification de sa faisabilité technique, financière et réglementaire.

Prestations PVD+ mobilisées et résultats

#5 Expertise de business plan

#7 Benchmark

Plan de financement proposé



- Reste à charge
- Etat
- Collectivités locales
- Union européenne
- Association, fonds privés et mécénats

Apport de la mission PVD+

L'analyse du business plan par PVD+ a développé trois scénarii de retour sur investissement en prenant en compte les principaux facteurs macroéconomiques (taux d'intérêt, évolution des prix de l'énergie, disponibilité des subvention). Le scénario "réaliste" présente un temps de retour sur investissement entre 13 ans et 15 ans.

PVD+ a également apporté des retours d'expérience de trois projets de chaufferie avec des financeurs différents d'un cas à l'autre (ADEME ; ADEME-FEDER ; FEDER-DSIL-CCRT-CEE).



Réseau de chaleur urbain

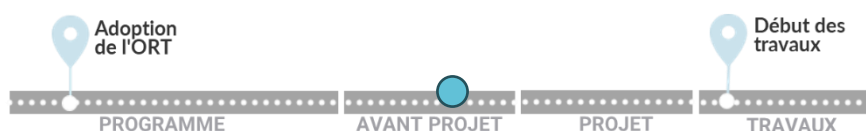
Château-Gontier-sur-Mayenne (53)



Attentes

La Ville de Château-Gontier-sur-Mayenne envisage de créer une chaufferie biomasse de près de 4,2 MW permettant d'alimenter sur un réseau de 7 km des bâtiments publics (dont le centre hospitalier), des logements collectifs (appartenant à Mayenne Habitat et ADAPEI 53) ainsi que des sites industriels. Il conviendrait d'accompagner la future AMO afin qu'elle intègre ces enjeux environnementaux et de trouver des fonds afin d'améliorer la performance environnementale et technologique du futur réseau de chaleur.

Montant du projet : **23,15 M€**



Le projet était en cours de consolidation, avec des choix techniques et financiers déjà avancés

Prestations PVD+ mobilisées et résultats

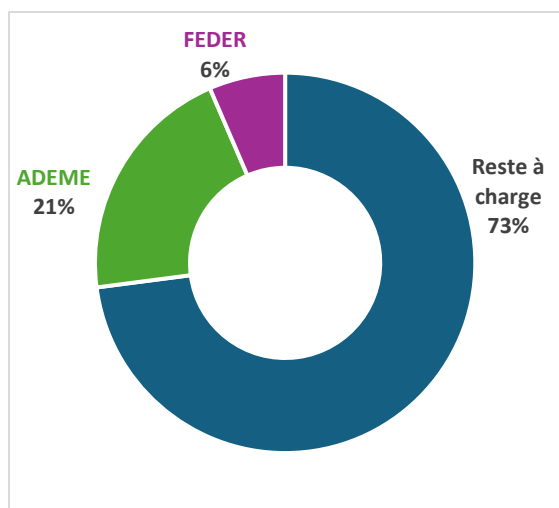


#2 Analyse technique et financière



#3 Rédaction de dossiers de demande de financements

Plan de financement proposé



- Reste à charge
- ADEME
- Collectivités locales
- Union européenne
- Association, fonds privés et mécénats

Apport de la mission PVD+

Le projet a fait l'objet d'une analyse technique et financière permettant d'identifier des sources potentielles de financement vert, notamment auprès du FEDER et de l'ADEME, représentant 27 % du coût total. De plus, l'étude a exploré des solutions de financement supplémentaires, notamment des prêts bancaires ou des dispositifs alternatifs, tels que des CEE. Des recommandations techniques ont également été formulées afin d'adapter le projet aux exigences des financeurs, notamment en ce qui concerne la densité du réseau de chauffage urbain, les développements futurs de ce réseau et l'optimisation de l'approvisionnement en bois dans le cadre d'une approche bas carbone. Par la suite, deux dossiers de demande de subventions ont été rédigés (ADEME, FEDER).



Réseau de chaleur pour l'EHPAD

Aups (83)



Attentes

La Ville envisage la mise en place d'un réseau de chaleur biomasse, reposant sur une chaudière à bois plaquette, afin d'alimenter l'EHPAD (72 lits) ainsi qu'un bâtiment communal. Ce projet s'inscrit dans une logique de transition énergétique et de valorisation des ressources locales. En plus d'une recherche de financeurs, la Ville souhaite être appuyée dans l'expertise du business plan du projet.

Montant du projet : **0,85M€**

Un programme donne des orientations pour le projet.

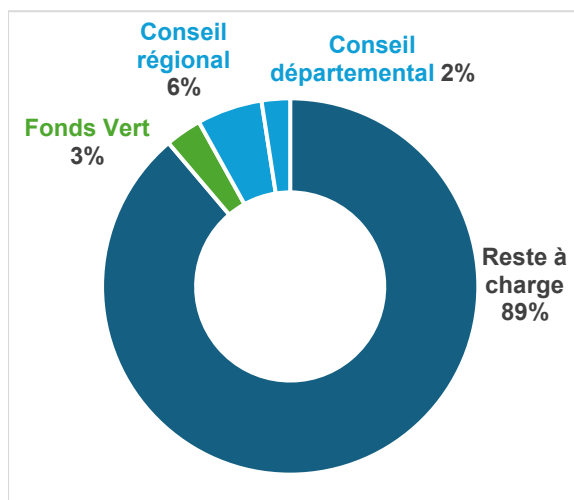


Prestations PVD+ mobilisées et résultats

#2 Analyse technique et financière

#5 Expertise de business plan

Plan de financement proposé

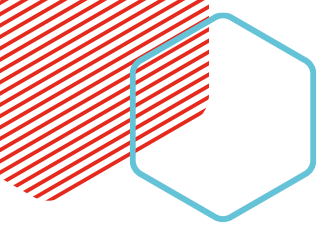


- Reste à charge
- Union européenne
- Etat
- Association, fonds privés et mécénats
- Collectivités locales

Apport de la mission PVD+

Le projet vise à réduire les consommations d'énergie fossile, à décarboner les usages et à diminuer les factures énergétiques.

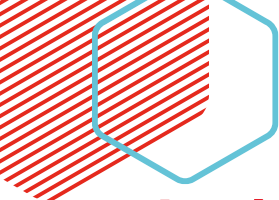
L'accompagnement a permis d'identifier plusieurs points techniques à approfondir pour faciliter la mobilisation de financements. Il a notamment été recommandé d'inscrire le projet dans la démarche « EnR Choix » de l'ADEME pour affiner le choix du système de chauffage, ainsi que de préciser les mètres linéaires du réseau afin de répondre aux critères de financement de la Région.



Mobilités durables, douces et actives

Cette catégorie recouvre les typologies de projets suivants :

- **Liaisons douces (vélos, transports en commun) et actives (piétons)** : initiatives visant à promouvoir des modes de transport écologiques ou actifs, comme les vélos ou les transports en commun. Cela peut inclure la création de pistes cyclables ou le développement de lignes de bus électriques.
- **Parkings et stationnement** : projets liés à la conception d'espaces de stationnement pour optimiser le fonctionnement urbain ou répondre à des besoins spécifiques. Cela peut inclure la construction de parkings souterrains ou le réaménagement de zones de stationnement en centre-ville.



Aménagement de l'avenue de la gare et liaison voie verte

Saint-Laurent-du-Pont (38)

FICHE D'IDENTITE

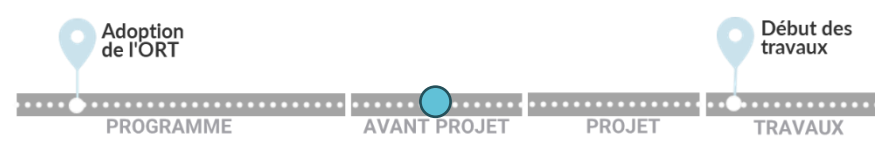


Attentes

Le projet prioritaire ciblé est un projet de mobilité douce pour l'aménagement de l'avenue de la gare. Le centre-bourg est traversé par une RD classée (10 000 véhicules jours) qui rend les aménagements complexes. La Commune souhaite donc travailler sur les entrées de Ville, axes rectilignes où les voitures roulent trop vite et les voies ne sont pas aménagées pour les modes actifs (absence de trottoirs ou trottoirs pas aux normes, pas d'aménagement pour les cycles).

Montant du projet : **1,8 M€**

Les grandes caractéristiques techniques du projet étaient en cours de définition, avec une première estimation des coûts.

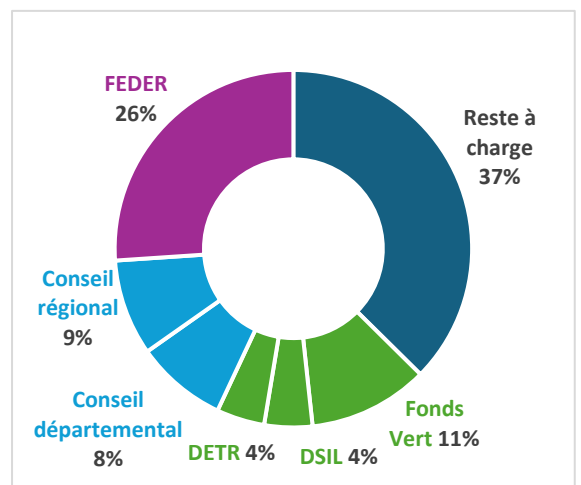


Prestations PVD+ mobilisées et résultats

#2 Analyse technique et financière

#3 Rédaction de dossiers de demande de financements

Plan de financement proposé



- Reste à charge
- Union européenne
- Etat
- Association, fonds privés et mécénats
- Collectivités locales

Apport de la mission PVD+

La commune de Saint-Laurent-du-Pont a formulé un retour très positif sur l'accompagnement PVD+, alors même que la sollicitation portait sur une thématique complexe, à dominante routière. Déposée avec des attentes initialement limitées, la demande a finalement suscité une réelle satisfaction de la collectivité, qui a souligné la qualité et l'utilité des travaux réalisés.

À la suite de la réunion de restitution, la collectivité a lancé sa programmation d'investissement pluriannuelle, PVD+ ayant mis en évidence un besoin de clarification et de structuration de la stratégie d'investissement à long terme de la collectivité.



Réalisation d'une voie piétonne Route de Gracay

Vatan (36)



Attentes

Le projet concerne la réalisation d'une voie piétonne et cyclable le long d'un axe routier (route de Gracay). Il s'agit de sécuriser un axe de communication important afin d'offrir de nouvelles continuités pour les piétons et les cyclistes au sein d'un réseau de mobilités douces élargi. La commune souhaite être accompagnée pour identifier les sources de financement susceptibles d'être mobilisées.

Montant du projet : **Inconnu**

Le projet donnait lieu à l'exploration de différents scénarios d'aménagement.



Prestations PVD+ mobilisées et résultats

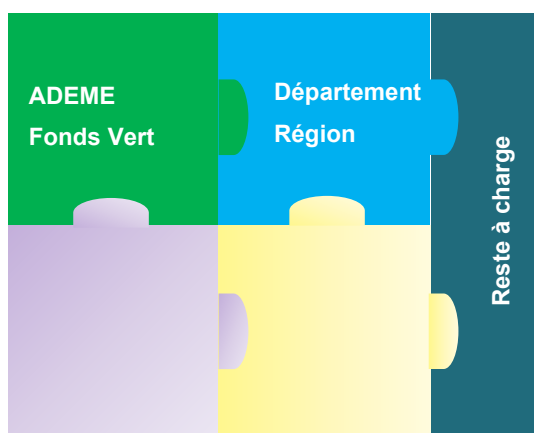


#2 Analyse technique et financière



#3 Rédaction de dossiers de demande de financements

Financements identifiés



- Reste à charge
- Etat
- Collectivités locales
- Union européenne
- Association, fonds privés et mécénats

Apport de la mission PVD+

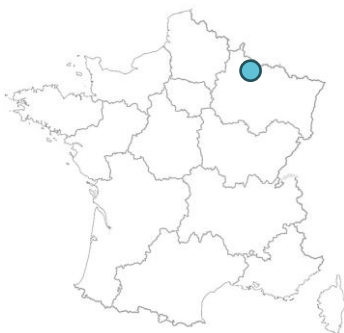
PVD+ a permis d'établir un tour d'horizon des financements disponibles, à date, en provenance de guichets nationaux, régionaux et départementaux pour le projet de vois piétonne et cyclable.

Pour ce projet, la commune a également bénéficié d'un appui à la rédaction de la fiche-action « Réaliser un cheminement piétonnier/cyclo Avenue de la Sentinelle » pour candidater à l'aide « Amendes de police » portée par le Conseil départemental de l'Indre.



Liaison Cyclable Stenay-Mouzay

Stenay (55)



Attentes

Le projet concerne l'aménagement d'une liaison cyclable sécurisée entre les communes de Stenay et Mouzay. Ce tracé cyclable s'inscrit au cœur de ces communes meusiennes limitrophes du département des Ardennes et vise à compléter le réseau de voies cyclables existant. Le plan de financement devait être consolidé.

Montant du projet : **655 000 €**

Le projet donnait lieu à l'exploration de différents scénarios d'aménagement.

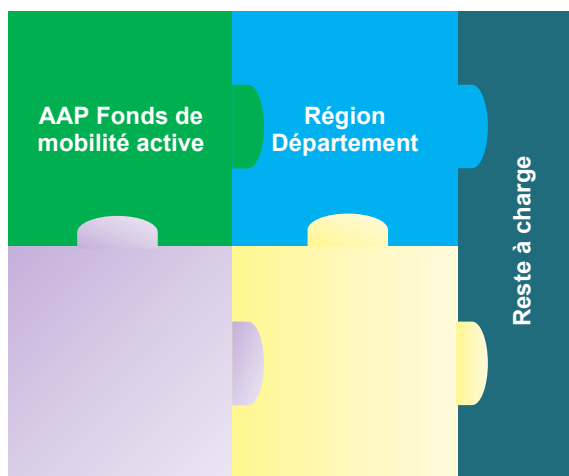
FICHE D' IDENTITE



Prestations PVD+ mobilisées et résultats



Plan de financement proposé



- Reste à charge
- Union européenne
- Etat
- Association, fonds privés et mécénats
- Collectivités locales

Apport de la mission PVD+

Ce projet a déjà un taux de cofinancement important par le biais du financement DREAL à hauteur de 41%.

Le dispositif PVD+ a permis d'identifier des financements complémentaires, comme des aides de la Région Grand Est ainsi que le fonds Mobilités Actives.

Il a été identifié que d'autres leviers de financements peuvent aussi être utilisés sur la partie des dépenses liées à l'assainissement des eaux pluviales et aux plantations espaces verts.



Création d'un axe de mobilité alternatif et de stationnement

Pons (17)

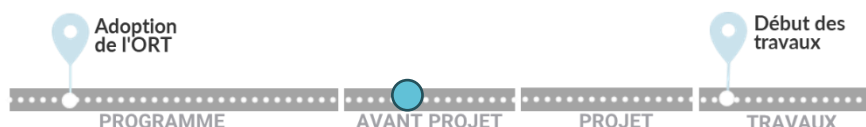


Attentes

La Ville de Pons a engagé de nombreuses actions pour dynamiser son centre-ville. Dans ce cadre, le projet doit permettre la création d'un axe de mobilité alternatif et de stationnement. La Commune a d'abord souhaité un accompagnement dans l'élaboration de sa stratégie de financement au regard des sources de financements verts potentiellement mobilisables puis un appui spécifique sur ce projet.

Montant du projet : : 2,31 M€

Les grandes caractéristiques techniques du projet étaient en cours de définition, avec une première estimation des coûts.



Prestations PVD+ mobilisées et résultats

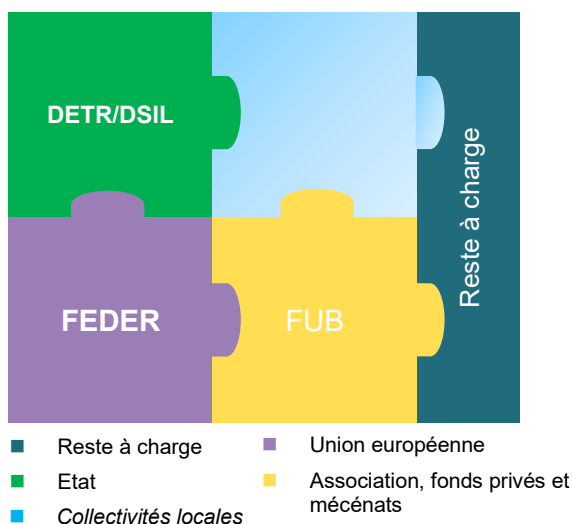


#1 Revue des projets



#2 Analyse technique et financière

Plan de financement proposé



Apport de la mission PVD+

PVD+ a permis d'identifier des guichets de financements divers, notamment auprès des DSIL, DETR, de la Fédération française des Usagers de la Bicyclette et du FEDER. L'ensemble des subventions mobilisables avoisine les 760 000 € soit 32.8% du coût total du projet.

Plusieurs ajustements de programme ont par ailleurs été préconisés pour renforcer la qualité du projet et l'éligibilité aux financements, comme la mise en place de bornes de recharge pour les véhicules électriques ainsi que de stationnements vélo.



Réalisation d'un pôle multimodal

Sainte-Pazanne (44)

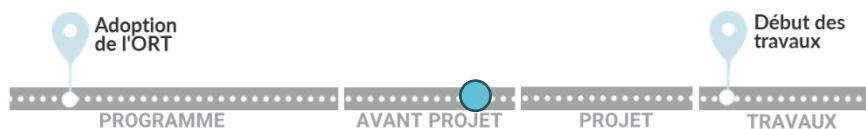


Attentes

Le Pôle d'échange multimodal doit s'inscrire comme porte d'entrée du centre-ville de Sainte-Pazanne. Il doit favoriser la multimodalité, maintenir une offre de stationnement autour de la gare, et dans le même temps offrir des espaces publics de qualité. La Commune a d'abord souhaité un accompagnement dans l'élaboration de sa stratégie de financement au regard des sources de financements verts potentiellement mobilisables puis un appui spécifique sur ce projet.

Montant du projet : 11 à 14 M€

Caractéristiques techniques du projet en cours de définition, avec une première estimation des coûts.

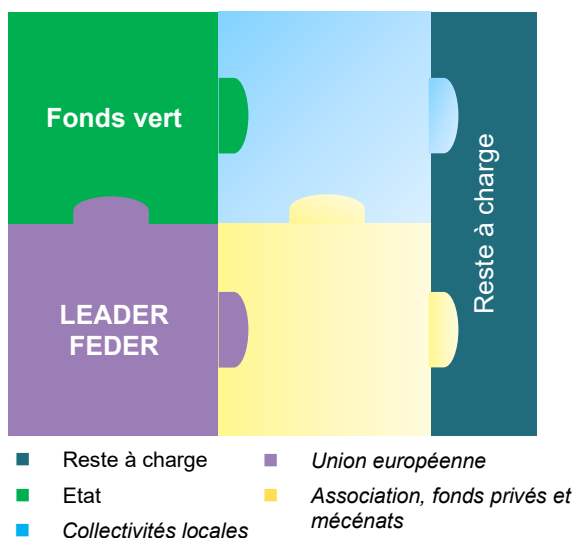


Prestations PVD+ mobilisées et résultats

#1 Revue des projets

#2 Analyse technique et financière

Financements identifiés



Apport de la mission PVD+

PVD+ a permis d'identifier des financements comme le FEDER, le Fonds vert, LEADER.

Cela s'est accompagné de diverses recommandations techniques portant sur l'intégration d'un volet déminéralisation/végétalisation ; sur le passage du projet afin d'optimiser les financements, en veillant à bien rattacher les dépenses aux dispositifs éligibles et à bénéficier du taux maximal d'aide ; et sur l'aménagement de la passerelle qui pourrait bénéficier d'une aide à condition d'intégrer un usage cyclable.



Réalisation de pistes cyclables

L'Isle-sur-la-Sorgue (84)

FICHE D'IDENTITE



Attentes

Le projet porte sur la création de pistes cyclables, dans le cadre de la déclinaison communale d'un schéma intercommunal des mobilités actives. Il vise à améliorer les continuités cyclables à l'échelle du territoire et à renforcer la connexion avec la véloroute Via Venaissia, afin de favoriser les déplacements du quotidien comme les usages touristiques. La Ville souhaite être appuyée dans sa recherche de financeurs.

Montant du projet : **Inconnu**

Le projet faisait l'objet d'une définition des besoins, des objectifs et du programme.



Prestations PVD+ mobilisées et résultats

#2 Analyse technique et financière

Financements identifiés

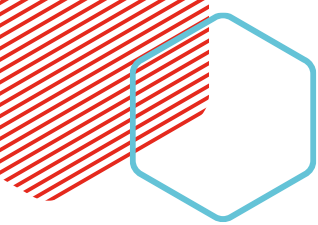


- Reste à charge
- Etat
- Collectivités locales
- Union européenne
- Association, fonds privés et mécénats

Apport de la mission PVD+

PVD+ a permis d'identifier plusieurs guichets de financement, notamment auprès de l'ADEME, du programme Alvéole+ et du Cerema. Il s'est également accompagné de recommandations techniques, en particulier sur la mise en place de stationnements vélos, incluant des abris couverts et un nombre minimal d'emplacements afin de répondre aux critères d'éligibilité du programme Alvéole+.

Par ailleurs, il est recommandé à la commune de prévoir des aménagements cyclables reliant les gares et les pôles structurants, afin de renforcer la cohérence du réseau et de mobiliser les financements régionaux.



Rénovation de bâtiments

Cette catégorie recouvre les typologies de projets suivants :

- **Réhabilitation administratifs (dont rénovation thermique) hors école** : projets de rénovation et de modernisation des bâtiments publics non scolaires tels que des mairies, Centres Techniques Municipaux, salles polyvalentes, Centres Communal d'Action Sociale..., visant à améliorer leur efficacité énergétique ou leur fonctionnalité. Cela peut inclure l'installation d'une nouvelle isolation thermique ou le remplacement des systèmes de chauffage.
- **Bâtiments scolaires** : projets de rénovation des infrastructures scolaires, comme les écoles primaires ou secondaires, pour améliorer leur confort, leur efficacité énergétique ou leur conformité aux normes. Cela peut inclure l'installation de fenêtres à double vitrage ou la réhabilitation des systèmes de chauffage.
- **Construction ou réhabilitation de logements communaux et sociaux** : projets de construction de nouveaux logements ou de rénovation de logements existants pour les rendre plus modernes, économes en énergie ou adaptés aux normes actuelles. Cela peut inclure la réhabilitation d'immeubles anciens ou la construction de logements sociaux.



Rénovation énergétique et végétalisation de trois écoles

Wimille (62)

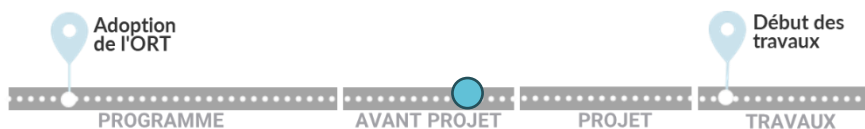


Attentes

Le projet porte sur la rénovation de trois écoles communales. L'objectif est de travailler sur l'isolation, l'adaptation aux usages, l'amélioration de la performance énergétique. Il s'agit également d'étudier la végétalisation des sites pour créer des îlots de fraîcheur. La demande porte sur la recherche de financeurs et l'optimisation technique du projet.

Montant du projet : **900 000 €**

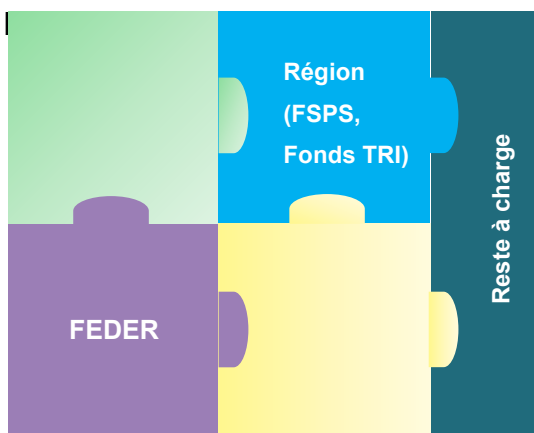
Les grandes caractéristiques techniques du projet étaient en cours de définition, avec une première estimation des coûts.



Prestations PVD+ mobilisées et résultats



Financements identifiés



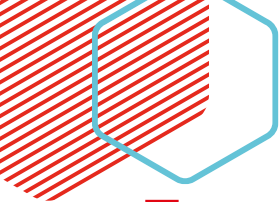
- Reste à charge
- Union européenne
- Etat
- Association, fonds privés et mécénats
- Collectivités locales

Apport de la mission PVD+

PVD+ a consisté en une analyse détaillée de la possibilité de mobiliser chaque dispositif, au regard du contenu précis du projet de rénovation des écoles.

Plusieurs financements ont ainsi été fléchés, pour lesquels le projet présente une réelle éligibilité. Il est donc préconisé d'orienter prioritairement les efforts de la commune vers ceux-ci, à savoir le Fonds de Soutien aux Projets Structurants (FSPS) et le Fonds Régional d'Amplification de la Troisième Révolution Industrielle.

Par ailleurs, une dizaine d'autres dispositifs de financement ont été analysés puis écartés, sur la base de leur inadéquation avec le projet (détail présenté dans le rapport).



Transformation de l'Hôtel de Ville

Ganges (34)

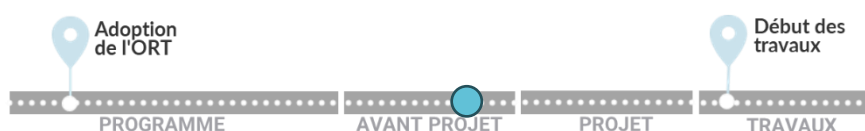


Attentes

Le projet consiste à transformer l'Hôtel de Ville en requalifiant et démolissant le bâtiment et à mettre en valeur le patrimoine bâti voisin, avec l'objectif de maintenir l'ensemble des services publics offerts sur place. La commune recherche des financements supplémentaires à ceux déjà obtenus.

Montant du projet : **5,9 M€**

Les grandes caractéristiques techniques du projet étaient définies

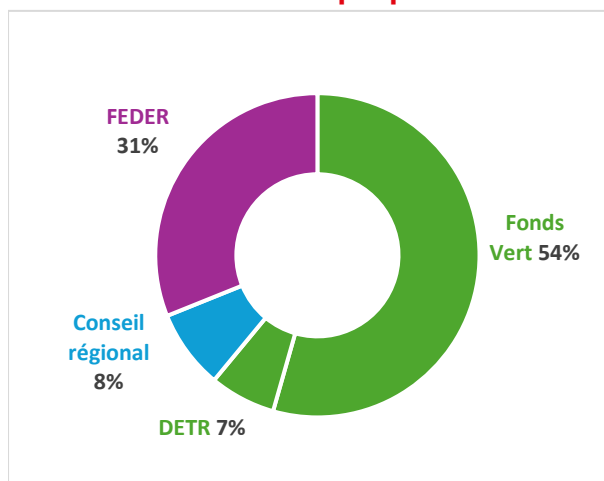


Prestations PVD+ mobilisées et résultats



#2 Analyse technique et financière

Plan de financement proposé

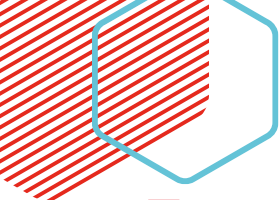


- Reste à charge
- Union européenne
- Etat
- Association, fonds privés et mécénats
- Collectivités locales

Apport de la mission PVD+

La phase de programmation étant terminée, le projet a clairement confirmé son ambition écologique. Bien que la commune ait déjà bénéficié des financements de l'Etat (DETR / DSIL, Fonds verts), du département de l'Hérault et de la région Occitanie, l'accompagnement PVD+ a permis d'identifier des financements complémentaires pour la requalification/transformation du bâtiment et la dimension patrimoniale du projet.

L'analyse approfondie a mis en évidence la possibilité de mobiliser des fonds supplémentaires auprès du Conseil régional, à condition d'améliorer le volet énergétique du projet, et de la DRAC.



Extension et réhabilitation d'une ancienne école

Duclair (76)

Attentes

Il s'agit d'un projet de réhabilitation et d'extension de l'ancienne école de garçons en tiers-lieu culturel. Un premier enjeu est de constituer un équipement culturel d'intérêt général à l'échelle du bassin de vie. Un autre enjeu consiste en la requalification du site, en mauvais état, par la réhabilitation du bâtiment patrimonial et par la création d'espaces de jardin (considérant la gestion des eaux de ruissellement par les noues paysagères). La Commune a d'abord souhaité un accompagnement dans l'élaboration de sa stratégie de financements verts potentiellement mobilisables puis un appui spécifique sur ce projet.

Montant du projet : **4,8 M€**



Le projet faisait l'objet d'une définition des besoins, des objectifs et du programme.



Prestations PVD+ mobilisées et résultats



#1 Revue des projets

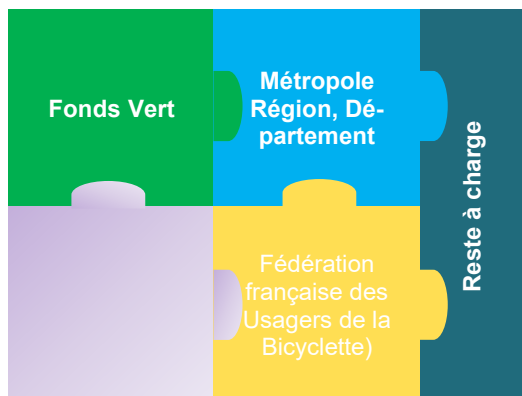


#2 Analyse technique et financière



#3 Rédaction de dossiers de demande de financements

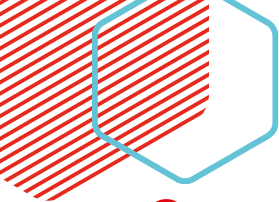
Plan de financement proposé



- Reste à charge
- Etat
- Collectivités locales
- Union européenne
- Association, fonds privés et mécénats

Apport de la mission PVD+

La commune a bénéficié dans un premier temps d'une analyse approfondie technique et financière du projet, notamment dans la cartographie des financements verts possible, de l'estimation du reste à charge pour la commune. La prestation a souligné l'intérêt d'envisager l'infiltration des pluies courantes et fortes et de mettre mieux en avant une démarche de désimperméabilisation et de végétalisation. Cela a débouché à une demande de financement auprès de l'Agence de l'Eau Seine Normandie.



Construction de logements sociaux et logements inclusifs

Aups (83)

FICHE D' IDENTITE



Attentes

Le projet porte sur la création d'une résidence de 16 logements inclusifs pour les personnes âgées, et fait partie des projets prioritaires de la convention ORT de la commune de Aups. Dans le but de préserver l'autonomie de résidents et de créer des liens sociaux, le projet prévoit notamment des jardins partagés et des espaces communs entre autres caractéristiques. La Ville souhaite être appuyée dans une recherche de financeurs.

Montant du projet : 4,1 M€

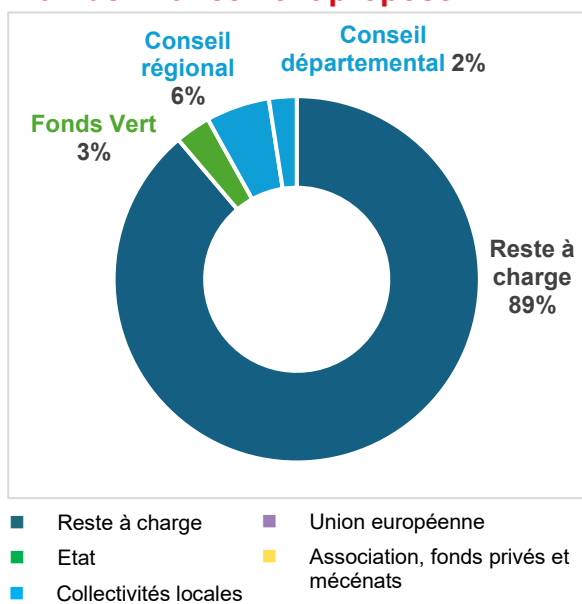
Les études de faisabilité avaient été réalisées et des financements avaient été sollicités



Prestations PVD+ mobilisées et résultats



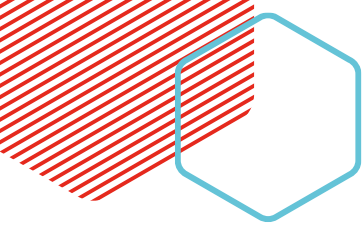
Plan de financement proposé



Apport de la mission PVD+

L'accompagnement a permis d'examiner les financements présentant un fort potentiel d'obtention, notamment le Fonds verts, mais aussi des dispositifs tels que les prêts bancaires.

Des recommandations techniques ont été formulées pour adapter le projet et ouvrir ainsi à d'autres opportunités de financement, par exemple : mieux mettre en évidence la dimension adaptation au changement climatique du projet, tenir compte du confort thermique estival lors du choix des matériaux et de l'isolation, ou envisager de réutiliser et déconnecter les eaux pluviales pour souscrire au financement de l'Agence de l'Eau.



CONCLUSION

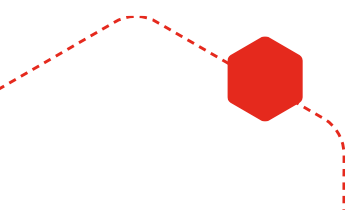
À travers les différentes fiches présentées, ce livret illustre la diversité des projets accompagnés dans le cadre de PVD+, tant par leurs thématiques que par leurs contextes territoriaux. Les exemples mobilisés témoignent de situations variées, répondant à des problématiques locales spécifiques, et mettent en évidence des approches adaptées à chaque projet.

De manière transversale, plusieurs enseignements se dégagent :

- Le dispositif PVD+ contribue directement à la concrétisation des projets en permettant d'identifier des guichets de financement complémentaires, souvent conditionnés à des critères de performance environnementale.
- Il participe également à l'accélération de l'investissement local, grâce à des plans de financement consolidés et mieux structurés.
- Enfin, il génère un effet de levier significatif, avec plus de 6,2 M€ de financements obtenus à l'issue de l'accompagnement.



Ainsi, PVD+ s'affirme comme un outil d'ingénierie financière et technique au service des collectivités, facilitant le passage des projets à leur mise en œuvre opérationnelle.





BANQUE des
TERRITOIRES



banquedesterritoires.fr
 |  | @BanqueDesTerr