



## Bilan de l'exposition

«Paysages, imaginons notre avenir»



## EXPOSITION

**Paysages, imaginons notre avenir**

des paysages pour tous les goûts

Espace culturel et social de la Pranzières,  
CORNIMONT (88)

**du mercredi 6 avril au dimanche 29 mai 2005**

Cette exposition présente les clés d'analyse d'un paysage :

- de quoi il se compose ?
- comment il évolue ?
- qui l'entretient ?
- comment on l'aménage et le préserve ?
- comment peut-on accompagner son évolution et devenir tous acteurs du paysage ?



DOSSIER D'INFORMATIONS



# > Sommaire

## I- Le contexte de l'opération

A. À quoi sert le paysage.....	2
> 1) Les plans de paysage	2
> 2) Pourquoi cette exposition proposée par le Parc ?	2
> 3) Les partenaires	3
> 4) Quelle approche du paysage véhiculée par le Parc et l'exposition ?	4
B. Quelques informations complémentaires.....	4
> 1) Le Parc partenaire de la 1ere semaine paysage	4
> 2) L'inauguration de la malle paysage ODCVL	5
C. Comment imaginons-nous l'avenir des pays .....	5

## II- Le bilan des actions

A. Les différentes actions .....	6
> 1) L'inauguration de l'exposition	6
> 2) Les visites libres «grand public»	6
> 3) L'accueil de groupes et les visites commentées	7
> 4) Les animations scolaires autour de l'exposition	7
> 5) La restitution des travaux scolaires	8
> 6) Quelques travaux scolaires (liste non exhaustive)	9
> 7) Les animations de terrain	10
> 8) Un mercredi du patrimoine : de l'information pour les enseignants	11
B. Le bilan en chiffres .....	12
> 1) Les tableaux	12
> 2) Le bilan de la communauté de communes de la Haute-Moselotte	14
C. La conclusion .....	15

## III- La revue de presse

> article 1) Imaginer le paysage (03/04/05)	17
> article 2) Le goût du paysage (24/05/05)	18
> article 3) Plantons le décors ... (11/06/05)	19
> article 4) Les futurs acteurs du paysage s'informent (11/06/05)	20
> article 5) Paysage, imaginons notre avenir (18/05/05)	21
> article 6) Le plan de paysage passé au peigne fin (26/5/05)	22
> article 7) L'environnement comme base de projets «paysages» (19/5)	23
> article 8) Les jeunes de Malraux se mettent au «vert» (21/5/05)	24



# Le contexte

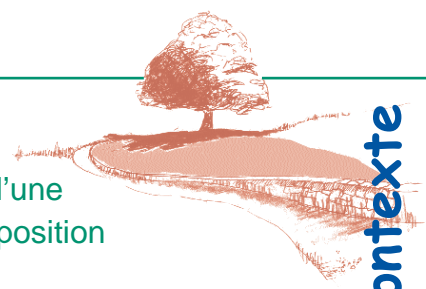
## A. À QUOI SERT LE PAYSAGE ?

### 1. Les plans de paysage ?

- C'est un thème fédérateur, qui recèle des traces du passé mais aussi des points d'accroche pour l'avenir. Support physique, il est le reflet des pratiques des acteurs du territoire, l'expression visible d'une harmonie ou d'une cacophonie dans l'aménagement et la gestion du territoire. Perçu par tous, il représente un patrimoine commun, l'identité d'un territoire à transmettre aux générations futures. Réfléchir ensemble à l'avenir des paysages permet d'accorder des points de vues et des interventions en tenant compte des interactions et en choisissant des axes d'intervention communs.
- Pour le PNRBV, sa politique des paysages a la particularité depuis l'origine de s'appuyer très fortement sur les dynamiques intercommunales, porteuses des plans de paysage : le Parc ayant alors un rôle de " facilitateur " et d' " accompagnateur " des élus et des " animateurs paysage ".
- 4 secteurs pilote, dans les 3 régions nous ont permis (au bout de 10 ans de mise en œuvre d'actions concrètes) de prouver l'utilité des plans de paysage : les 3 grands panneaux les illustrent et gardent la mémoire de tout ce travail de reconquête qui, s'il est bien réussi, disparaît en se fondant dans le paysage. Tout ce panel d'actions nous sert à présent à étoffer la boîte à outils paysage (inventée en 1994).
- Ces démarches paysagères intercommunales, qu'elle s'appellent " plans de paysage " ou " Gerplan " s'étendent à présent sur près de 20 secteurs intercommunaux : le rôle du Parc évolue actuellement vers un appui technique spécifique sur certains thèmes (comme les documents d'urbanisme), la formation des animateurs et l'échange d'expériences au travers de rencontres du réseau paysage. Il recherche aussi la meilleure articulation avec les techniciens des Régions ou des Départements qui relaient cette politique, jouant ainsi parfaitement son rôle d'innovation. Il accompagne cependant toujours fortement les secteurs qui démarrent pour garantir la réussite de la démarche.

### 2. Pourquoi cette exposition proposée par le Parc ?

- Pour affirmer l'importance de cette politique au sein de l'action du Parc au bout de 10 ans d'expérimentation : axe 2 de la charte " maintien des espaces ouverts et qualité des paysages ". On peut souligner en particulier l'importance



de la pédagogie et de la concertation indispensables à la réussite d'une démarche de développement durable. D'où le support choisi : une exposition avec des ateliers à destination des enfants.

- C'est la 4e rencontre d'une série sur le territoire du Parc - suite à Provenchères (en juillet sur le bâti), la vallée de St-Amarin (en octobre sur l'agriculture et la réouverture du paysage), la 3e autour de cette exposition à la Maison du Parc (janvier-mars). La 5eme étape portera sur les patrimoines naturels et culturels et le réaménagement du foncier le 29 avril dans la haute vallée du Rahin (à Plancher-les-Mines et Plancher-Bas en Haute-saône).
- Cette exposition présentée à Cornimont durant 2 mois, en avril et mai 2005, se situe dans le cadre du lancement du programme d'actions de ce nouveau plan de paysage porté par la ComCom de la Haute-Moselotte et dans le cadre de la réflexion lancée sur la Comcom de la vallée des Lacs et des Hauts-Rupts dont le Parc est partenaire (18 secteurs au total sur le territoire Parc).
- Elle s'inscrit dans l'opération "prenons goût au paysage ", menée sur différents secteurs pilote du territoire du PNRBV mais aussi du massif vosgien, pour partager le bilan des actions menées sur le paysage.
- Il s'agit pour le Parc de re-mobiliser tous ses partenaires autour d'un bilan des plans de paysage dans la perspective du renouvellement de sa charte en 2008. Mais aussi de faire le point sur la suite des opérations (rôle du Parc), les partenariats avec les Communautés de communes (contrats de paysage), les partenaires financiers (relais indispensables) et les autres acteurs intéressés par cette thématique, notamment les pays.

### 3. Les partenaires de l'exposition : pédagogie et paysage

- **L'A.R.I.E.N.A**, qui fédère les structures d'initiation à l'environnement en Alsace et qui réalise des outils pédagogique nous a prêté l'exposition qui franchit pour la première fois la crête des Vosges pour se retrouver en Lorraine.
- **L'éducation nationale** : diffusion de l'information aux écoles. Lien avec notre enseignant mis à disposition, Nicolas GILLIG et Alain BOUGEL, chargé d'études pédagogie au Parc.
- **L'ODCVL** réalise les animations pédagogiques dans les classes avec la malle paysage qu'ils ont créés en lien avec le Parc. Merci tout particulièrement à M. JANEL, inspecteur de circonscription, pour son soutien.
- **Les structures pédagogiques** relais du Parc (pour les animations pédagogiques).
- **Les animateurs paysage** et les élus des secteurs pilote du Parc qui ont contribué à la réalisation des panneaux " bilan d'actions des plans de paysage " en lien avec les techniciens paysage du Parc.
- **Les financeurs** : 3 régions et Etat (FNADT) via l'AIMV (programme interrégional).
- **La Communauté de communes de la haute vallée de la Moselotte** qui accueille cette exposition dans une toute nouvelle salle.

## 4. Quel approche du paysage véhiculée par le Parc et l'exposition ?

- Cette exposition créée à l'échelle régionale a pour vocation de sensibiliser et démultiplier les actions sur le paysage et notamment la prise en compte du paysage dans les décisions des acteurs du territoire. Conçue en partenariat avec les animateurs et instances concernés à l'échelle régionale, elle circule de secteur en secteur à l'occasion de la présentation de démarche paysagères localisées. Pour être efficace, elle doit nécessairement être accompagnée de modules spécifiques au lieu et d'animations.
- Il est bien connu que le paysage est différent selon l'observateur, que c'est une notion subjective. Mais, l'angle de notre approche du paysage et de celle de cette exposition vise à montrer que l'on peut échanger et partager ce regard pour construire une vision commune. C'est d'ailleurs la base indispensable à un nouveau projet collectif sur l'espace. Assez généraliste, elle se veut une introduction au sujet pour bien préciser de quoi l'on parle. Conçue sous forme de modules qui apportent chacun un éclairage particulier, un point de vue, une manière de percevoir le paysage, elle aborde toutes les facettes de cette notion très riche : évolution longue ou quotidienne, composantes, acteurs, problèmes, aménagement communal...

## B. INFOS ANNEXES SUR LE PAYSAGE ET LE RÔLE DU PARC

### 1. Le Parc partenaire de la semaine du paysage

Impulsée par la venue de l'exposition de l'ARIENA à Cornimont, la semaine du paysage de la Haute Vallée de la Moselotte s'est déroulée du lundi 16 mai au samedi 21 mai et s'intègre dans le cadre du plan de paysage. Elle se destine au tout public avec différentes manifestations :

## Programme de la semaine du paysage

**Lundi** : visite de l'exposition paysage - ateliers – en partenariat avec le PNRBV

**Mardi** : agriculture – conférence à Saulxures

journée enfants dans l'expo (travaux pédagogiques) – en partenariat avec le PNRBV

**Mercredi** : rivière et gestion des berges

**Jeudi** : construction et urbanisme – conférence à La Bresse – en partenariat avec le PNRBV

**Vendredi** : conférence paysage à Cornimont (en soirée) – en partenariat avec le PNRBV

**Samedi après-midi** : visites de réalisations pour les élus – en partenariat avec le PNRBV

*Le 24 mai dans la Vallée de la Moselotte, journée techniciens des 3 régions, intéressés par le thème du paysage : mise en situation d'un plan de paysage qui démarre sur le terrain - échanges d'expériences dans le cadre de l'opération " le goût du paysage " menée par le PNRBV.*

## 2. Inauguration de la malle paysage élaborée par l'ODCVL



- Pour une meilleure appropriation par les enfants, les animateurs des structures d'éducation à l'environnement et notamment l'ODCVL (basé à La Bresse et Gérardmer) ont été chargés par le Parc d'un programme d'animation au niveau des classes du primaire et du secondaire des 2 Communauté de Communes des Lacs et des hauts rupts et de la Haute Moselotte. Les modules à la carte comportent une visite de l'exposition, des animations pédagogiques, une sortie lecture de paysage et pour les plus gourmands, un " goûter paysage " à base de produits locaux.
- L'exposition a été personnalisée ici par les outils déjà développés : les malles paysages, réalisées par les PEP et l'ODCVL sont les supports pédagogiques au niveau du public scolaire, et le Parc a développé des outils pour les "grands" (les carnets de lecture de paysage - comparaison de cartes postales avec des points de vues actuels -, les grands panneaux " bilan des plans de paysage ").

Nous avons profité de l'inauguration de l'exposition pour inaugurer en parallèle la malle paysage réalisée par l'ODCVL à qui nous laisserons le soin de la présenter dans tous les détails au cours de la visite.

## C. COMMENT IMAGINONS-NOUS L'AVENIR DES PAYSAGES ?

C'est la vaste question à laquelle nous devons essayer de répondre, ensemble par l'intermédiaire de la charte du Parc.

En effet, la loi paysage de 1993 a donné aux Parcs une mission particulière, celle d'être des territoires innovants en la matière, d'avoir toujours une longueur d'avance. Le plan du parc, opposable aux documents d'urbanisme, s'appuie ainsi sur les grandes structures paysagères qui ont chacune des vocations spécifiques.

Il s'agit pour nous des hautes Vosges (hautes chaumes et forêts), des vallées et du piémont. Avec bien sûr des spécificités, une réelle mosaïque de paysages et de milieux naturels ou bâtis qui font la richesse de notre territoire, la raison d'être d'un PNR. Alors, sachons identifier ces particularités et transmettre ce capital tout en le faisant fructifier.

L'idéal ? anticiper les évolutions et avoir le souci de la qualité et du long terme : pour chaque action, intervention sur le territoire, que ce soient , ce qui saute aux yeux, (les routes, les zones d'activités, les constructions de logements, les infrastructures énergétiques, lignes ou mâts) mais aussi au niveau des pratiques (gestion agricole et forestière, plantations ou suppressions...) pour tout un chacun (sa clôture, sa couleur de façade...), il est important de mesurer à la fois l'impact sur le paysage mais aussi sur l'environnement, moins visible par nature.

**Tous acteurs du paysage ? Et vous quelle est votre proposition ?**



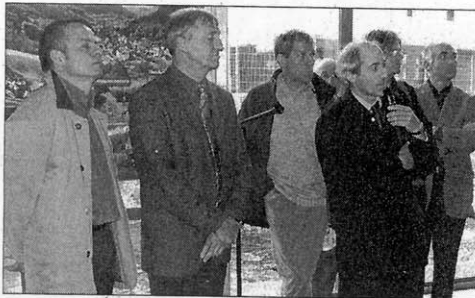
# Le bilan des actions

## A. LES DIFFERENTES ACTIONS

### 1. L'inauguration de l'exposition et de la malle paysage de l'ODCVL

#### **CORNIMONT**

#### **Une exposition qui donne les clés d'un environnement protégé**



*Prise de conscience collective pour l'avenir du paysage et de l'environnement.*

L'exposition a été inaugurée vendredi soir en présence de nombreux élus, partenaires et invités.

Les personnes présentes ont pu consulter les documents présentant les clés d'une analyse d'un paysage.

Jean-Paul David a présenté la malle pédagogique qui tourne dans les écoles du secteur.

Conçue par l'association régionale pour l'initiation à l'environnement et à la nature en Alsace (ARIENA), l'exposition itinérante "Paysages, imaginons notre avenir" est présente depuis vendredi à l'espace culturel de la Pranzière. Outil de sensibilisation destiné au grand public, elle permet de faire le point sur les enjeux du paysage en s'intéressant à son évolution historique et aux conséquences de l'action de l'homme.

Elle constitue en outre un formidable support d'animations pédagogiques pour les scolaires. Exposée dans le cadre de la première semaine du paysage (du 16 au 21 mai) organisée par la communauté de communes en partenariat avec le parc des Ballons, elle a pour objectif de présenter les paysages des cinq communes au public, leur évolution et les enjeux qui les accompagnent. Cette action, à la fois culturelle et festive est un formidable outil pour que les habitants se rencontrent, échangent, dialoguent, que leur sensibilité "paysage" se généralise, que soient

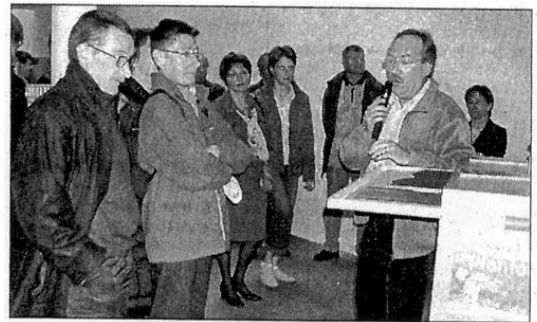
valorisées les actions concernant leur cadre de vie.

Mais aussi pour les scolaires du primaire et du secondaire qui pourront porter un regard différent sur les paysages au travers d'une découverte de l'exposition pour les classes, des animations "paysages" proposées sur le terrain et des goûters dégustation les mercredi 20 et 27 avril et 18 mai pour les classes qui en feront la demande. Pour ces animations, renseignements et inscriptions au parc des Ballons au 03.89.77.90.34.

#### **Territoire à vivre**

Elle était inaugurée vendredi en présence de nombreux invités accueillis par Maurice Claudel, maire et vice-président de la communauté de communes, le président Guy Vaxelaire étant excusé. "La communauté de communes de la Haute-Moselle a inscrit d'emblée la politique des paysages dans ses statuts, marquant sa volonté d'influer sur l'environnement global. Après un an et demi de travail pour réaliser la phase d'étude et de concertation, elle a validé le plan de paysage, qui apporte de nouvelles perspectives d'aménagement pour le territoire. Nous allons maintenant passer aux actions concrètes en trois volets : l'environnement naturel, le milieu urbain, la communication, l'information et la formation. L'aventure va donc se poursuivre avec le soutien technique et financier de nos partenaires présents ce soir."

Inaugurée le 15 avril 2005 à 17h00, à l'Espace culturel et social de la Pranzière à Cornimont, l'exposition a pu être visitée par environ 80 personnes (Inspecteur de l'Éducation nationale, élus locaux, représentants de diverses collectivités, membres d'association locales ...). Vif succès, ce fut le point de départ de toute l'opération notamment en direction des médias. La présentation de la malle «paysage» par Jean-Paul David fut également très appréciée par toutes les personnes présentes.



*Jusqu'au dimanche 9 mai, l'espace culturel de la Pranzière accueille une exposition complète.*

### **Semaine du paysage**

Maurice Claudel a remercié le parc naturel régional des Ballons des Vosges, représenté par Jean-Luc Jeudy, Nicolas Gillig, Anne Kleindienst et Alain Bougel, pour son implication dans le cadre de la "semaine du paysage". On notait également la présence de Claude Janel, inspecteur départemental de l'éducation Nationale, des élus des communes voisines, des représentants de l'office départemental des centres de vacances et de loisirs (ODCVL) qui a réalisé une malle pédagogique pour étudier le paysage, tournant dans les écoles.

L'exposition est ouverte jusqu'au dimanche 29 mai, à l'espace culturel et social de la Pranzière. Pour connaître les horaires, appeler la CCHMo au 03.29.24.02.88 ou à la Maison du parc au 03.89.77.90.34.

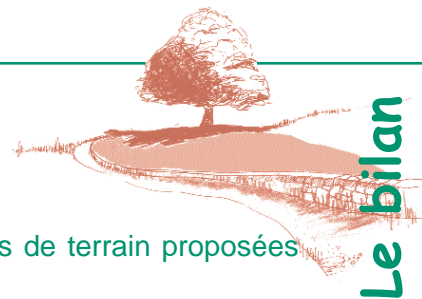
D'autres animations et conférences seront proposées pendant la "semaine paysage" du 16 au 21 mai sur les différentes communes de la CCHMo.

### 2. Les visites libres grands publics

Seul petit bémol à noter dans ce bilan, l'engouement de la part du grand public fut relatif. En effet, seul une centaine de personne est venue visiter l'exposition pendant les horaires d'ouverture, du mardi au vendredi toute la journée et les samedi et dimanche matin. Cela s'explique par les travaux de la place qui perturbaient le stationnement et l'accès au bâtiment.



### 3. L'accueil de groupes et les visites commentées



D'autres publics sont venus visiter l'exposition ou participer aux sorties de terrain proposées aux élus et aux techniciens :

- Un groupe de représentants des communes forestières des Vosges (16/05/05) = 40 personnes.
- Un groupe composé de personnes de la DRAC Lorraine, Rectorat de Nancy-Metz et d'associations culturelles locales (17/05/05) = 11 personnes.
- Lors de la journée des élus, après les visites de terrain on a pu compter environ 35 personnes.
- Lors de la journée réservée aux techniciens (24/05/05), 45 personnes ont visité l'exposition.
- Les 3 goûters paysages ont attiré, quant à eux, environ une quarantaine de personnes.

**Soit un total d'environ 180 élus, techniciens et visiteurs grand public sensibilisés.**



*Une quarantaine de personnes a participé, mardi dernier, à cette journée, dans le cadre de la semaine du paysage, consacrée aux plans de paysage.*

### 4. Les animations scolaires autour de l'exposition, menées par l'ODCVL

L'accueil des classes s'est fait par 1/2 journée avec à chaque fois une animation menée par l'ODCVL autour des panneaux de l'exposition, de la maquette de la ferme des Hautes-Vosges avec comme support un questionnaire-enquête permettant aux enfants de travailler aussi en autonomie. 2 questionnaires-enquêtes ont été réalisés : 1 pour le cycle 2 et un pour le cycle 3.

Le bilan de ces animations est très positif, puisque les classes ont bien répondu et notamment les classes de Cornimont. 14 classes sont venues visiter l'exposition dont 2 classes de 4<sup>e</sup> de collège.

**Soit un total de 293 scolaires sensibilisés.**

**Le bilan de la part des écoles est très positif car sur les questionnaires de satisfaction, la seule remarque formulée est le manque de temps pour compléter le livret remis aux élèves à l'entrée de l'exposition malgré les 1/2 journées proposées. Cela montre bien la richesse de l'animation et l'engouement de la part des écoles.**

## Liste des écoles participantes :

- CLIS école Cornimont Centre
- CP école des Champs à Nabord de Cornimont
- CP école de Cornimont Centre
- CE1 école de Cornimont Centre (2 visites)
- CE1/CE2 école de Cornimont Centre
- CE1/CE2 école des Champs à Nabord de Cornimont
- MFR de Saulxures/Moselotte (cadre d'une formation tourisme)
- 1e Lycée Malraux de Remiremont (accompagnés par des correspondants italiens)
- CE2/CM1 école de Cornimont Centre
- CM1 école du centre de la Bresse
- CM1/CM2 école des Champs à Nabord
- CM2 école Cornimont Centre
- 4e collège de Cornimont
- 4e collège de Cornimont

## 5. La restitution des travaux scolaires

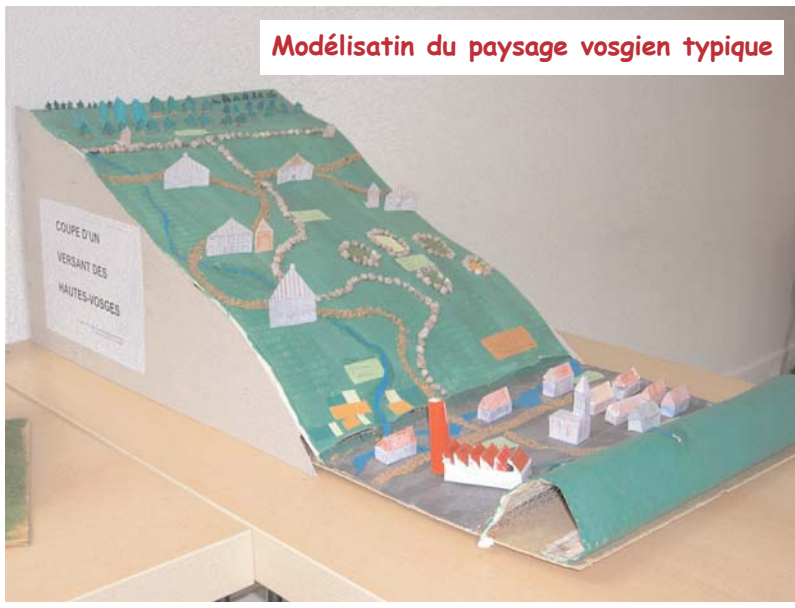
Les écoles de la Communauté de communes de la Haute-Moselotte ont été sollicitées au début de l'année scolaire 2004-2005 pour travailler sur le thème du paysage dans le cadre de la mise en oeuvre du plan de paysage et en prévision de la venue de l'exposition ARIENA en avril-mai 2005. Les travaux étant nombreux et de qualité il est apparu qu'il fallait les mettre en valeur. C'est pourquoi les écoles concernées ont été invitées à exposer leurs travaux dans la continuité de l'exposition pendant la semaine paysage. Cette restitution s'est déroulée le 17 mai 2005. Une dizaine de classes sont venues présenter, durant tout l'après-midi, leurs travaux aux membre de la CCHM, du Parc, de l'Éducation Nationale, du CDDP 88 et des visiteurs. Véritable aboutissement des projets scolaires pour les enfants (qui ont pris la parole en public), cette manifestation connu un vif succès. Ces travaux constitueront en partie l'exposition «tous acteurs du paysages» et qui sera présentée les 3 et 4 novembre 2005 à Gérardmer dans le cadre des rencontre «paysages et intercommunalité».



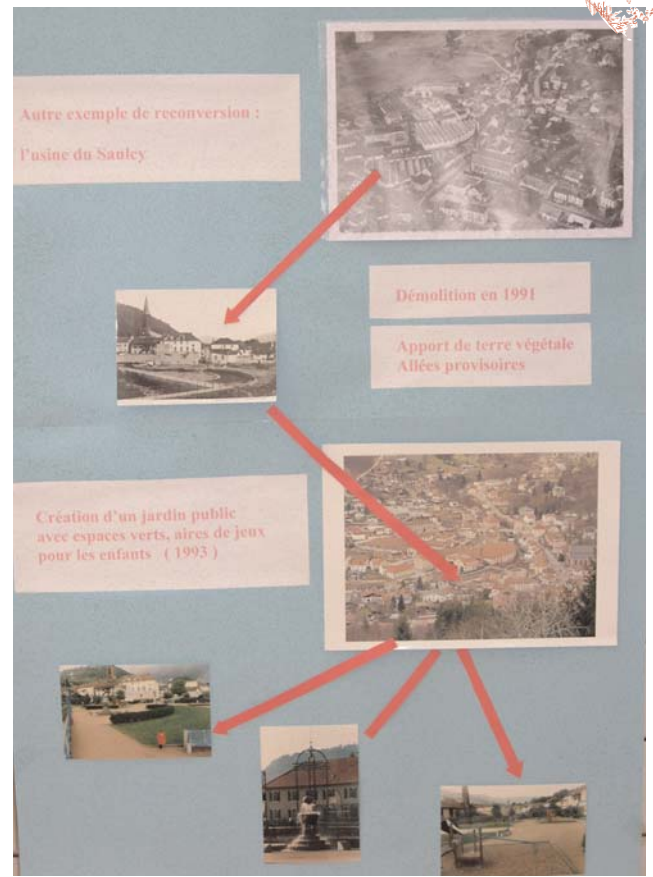
# 6. Quelques travaux scolaires (liste non exhaustive)



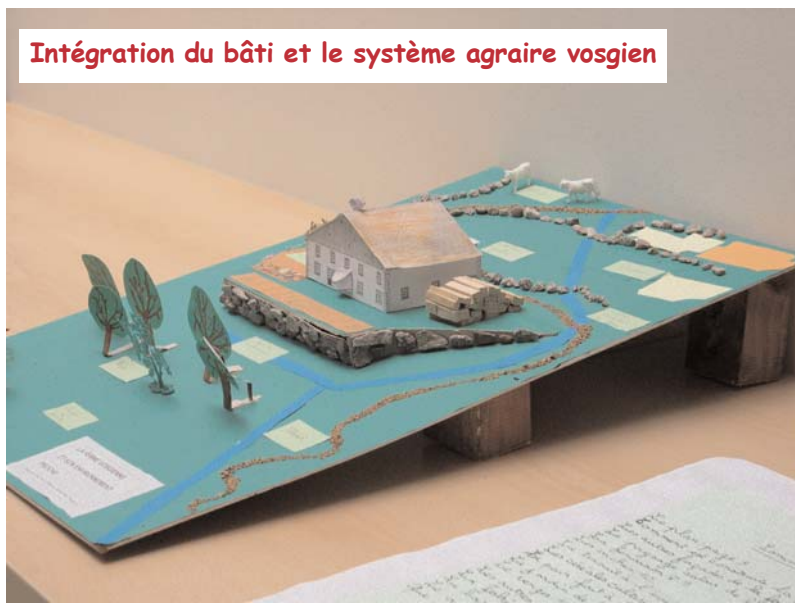
Modélisation du paysage vosgien typique



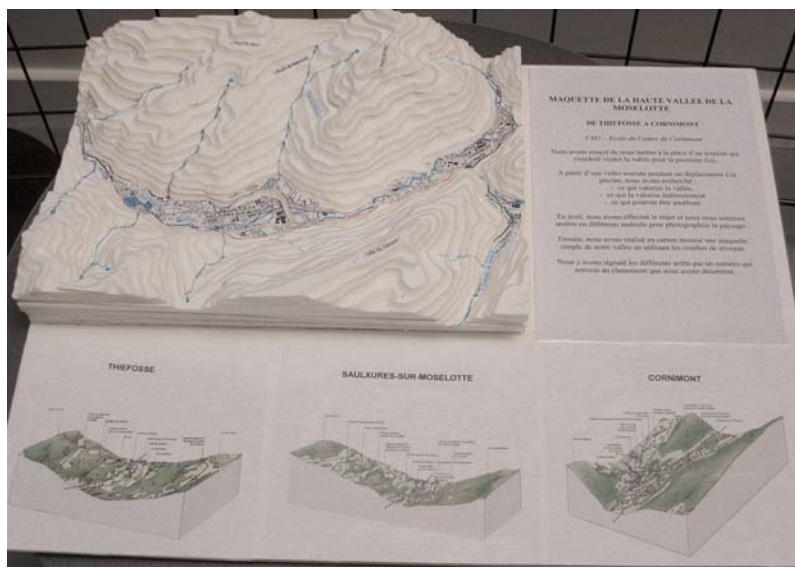
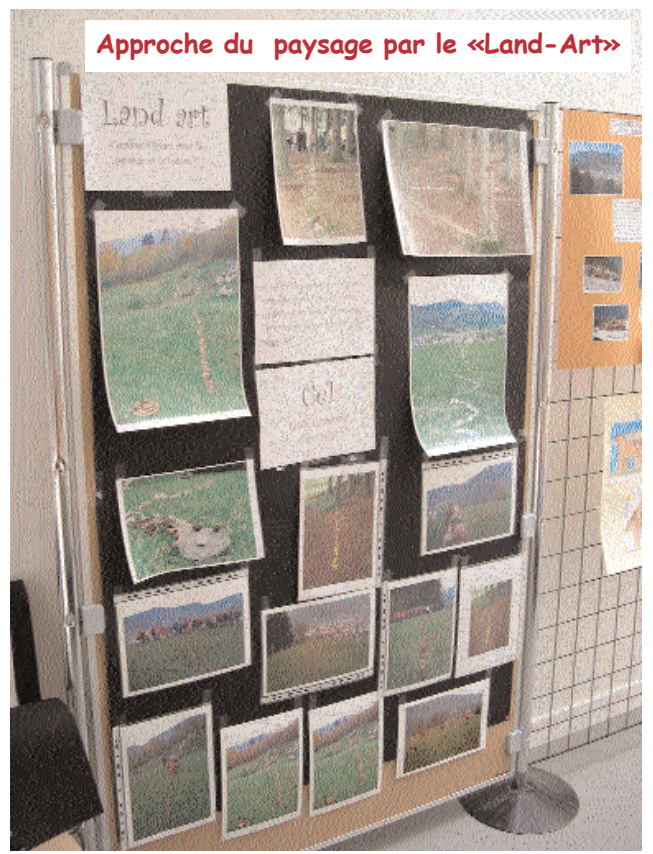
Le paysage industriel : les usines textile



Intégration du bâti et le système agricole vosgien



Approche du paysage par le «Land-Art»



Modélisation en 3D de la vallée de la Moselotte et de ces paysages

## 7. Les animations de terrain

Elles se sont déroulées du mois de mai à juin et ont été menées par la cellule CAMPANULE de l'ODCVL. Ces animations ont très bien fonctionné et ont eu lieu sur des sites-point de vue, choisis conjointement par l'équipe CAMPANULE et les enseignants mais toujours à proximité immédiate des établissements scolaires. Contact systématique a été pris avant l'animation par l'animateur. La durée et le type d'intervention ont varié en fonction du travail effectué par les enseignants avec leurs élèves avant l'animation, du niveau des enfants et de l'intérêt que les enfants exprimaient lors des animations.

La mobilité et l'aspect pratique de la cellule CAMPANULE (bus) ont pu être appréciés par les classes et les élus qui ont participé à ces sorties de terrain ainsi que la compétence des animateurs de l'ODCVL.

Abordant des thèmes aussi variés que le bâti, les formes glaciaires ou encore la lecture de paysage, ces animations ont bénéficiées en priorité aux écoles de la circonscription de Gérardmer dépendant des communautés de communes des Lacs et des Hauts-Rupts et de la Haute Moselotte, en accord avec l'inspecteur de circonscription (M. Janel) qui a soutenu ces actions par sa présence et son conseil.

**Soit un total de 634 scolaires sensibilisés à la lecture de paysage sur le terrain.**



**Intervention «lecture de paysage» par la cellule CAMPANULE de l'ODCVL sur un point de vue à Cornimont.**



**Des outils mis à disposition : bus, malle paysages ...**



**Travail pratique de lecture de paysage : Cornimont**

## Liste des écoles participantes venant de :

### La Communauté de communes de la haute Moselotte :

- CM1 école du centre de LA BRESSE
- CM2 école du centre de LA BRESSE
- CP/CE1 école des Neufs-Prés LA BRESSE
- CE2/CM2 école des Neufs-Prés LA BRESSE
- CE1/CE2 école Champs-à-Nabord CORNIMONT
- CP école de SAULXURES/MOSELOTTE
- CE1 école de SAULXURES/MOSELOTTE
- CE2/CM2 école de SAULXURES/MOSELOTTE
- CM1 école de SAULXURES/MOSELOTTE
- CM1/CM2 école Champs à Nabord CORNIMONT

### La Communauté de communes des Lacs et des Hauts-Rupts :

- CP/CE1 école J.Macé GÉRARDMER
- CE1 école J.Macé GÉRARDMER
- CE2/CM1/CM2 école Bas-Beillard GÉRARDMER
- CLIS école J.Macé GÉRARDMER
- CE1/CE2 école J.Macé GÉRARDMER
- CP école de XONRUPT -LONGEMER
- CE1 école de XONRUPT -LONGEMER
- CP/CE1 école du THOLY
- CE2 école du THOLY
- CM1 école du THOLY
- CM2 école du THOLY

### Autres :

- CP/CE1/CE2 école de VAGNEY
- CME1/CM2 école de VAGNEY
- CM2 école Jules Ferry de REMIREMONT
- CE1 école Rhumont de REMIREMONT
- CM2 école La Maix de REMIREMONT
- CP/CE1 école de CLEURIE
- CE2/CM1/CM2 école de CLEURIE
- CE1/CE2 école Révillon de REMIREMONT
- CM1/CM2 école Rhumont de REMIREMONT
- CP école de GRANGES/VOLOGNE

## 8. Un mercredi du patrimoine

Les Mercredis du patrimoine ont pour objectif principal de mettre les enseignants en contact avec toutes les ressources patrimoniales du département des Vosges mais aussi avec les structures et leurs acteurs afin que des liens se créent et qu'ils puissent plus facilement les utiliser dans le cadre de leurs activités pédagogiques et surtout avec leurs élèves.



Opération initiée par le CDDP 88 et financé par le CG88, le Parc co-organise ces journées lorsqu'elles se déroulent sur son territoire. **Formation d'enseignants du département des Vosges, hors temps scolaire et basée sur le volontariat**, cette formule connaît un vif succès. Ainsi le 15 juin 2005, dans le cadre de l'opération «paysage», une découverte des paysages liés aux tourbières a été organisée à La Bresse (Machais et Lispach) avec la mise en lien des développements pédagogiques possibles autour de ce thème, présentation des outils, des animations (ODCVL) ...

## B. LE BILAN EN CHIFFRES

### 1. Les tableaux

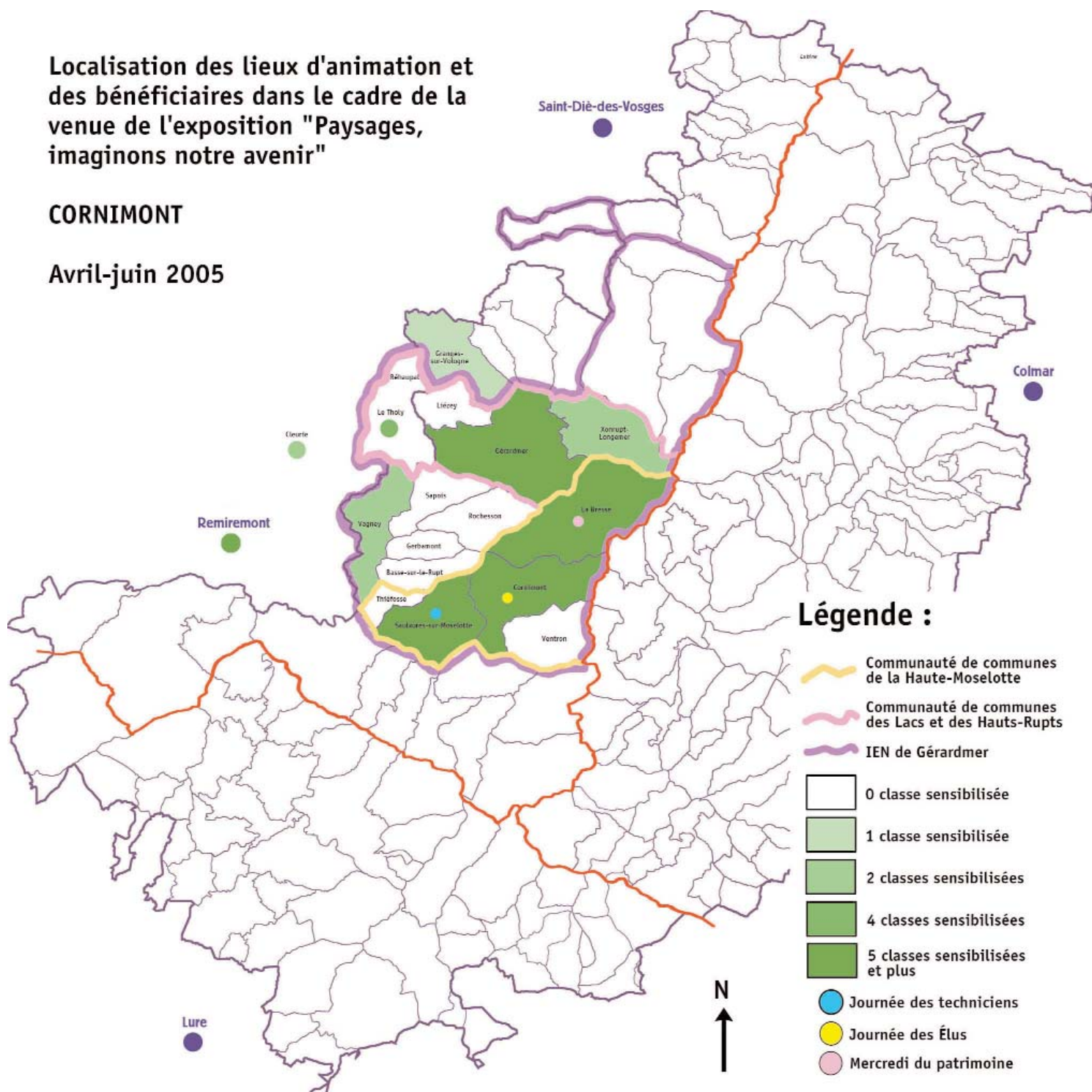
Tableau de la fréquentation autour de la venue de l'exposition «Paysages» à Cornimont (expo + terrain)

	Grand public	Élus	Techniciens	Enseignants	Enfants	TOTAL
Nb de personne sensibilisée	140	35	96	42	927	1240

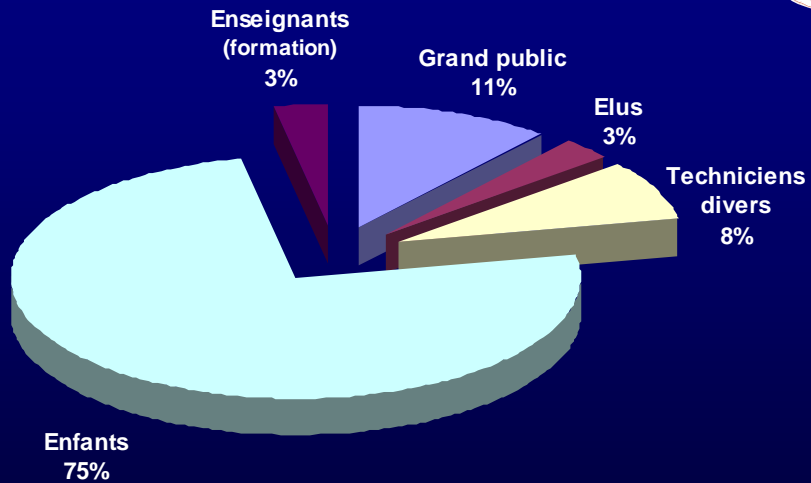
Localisation des lieux d'animation et des bénéficiaires dans le cadre de la venue de l'exposition "Paysages, imaginons notre avenir"

CORNIMONT

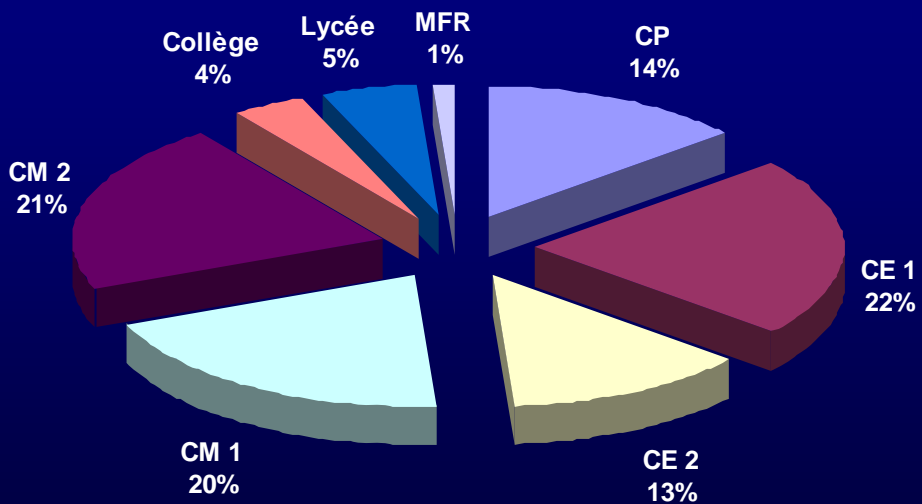
Avril-juin 2005



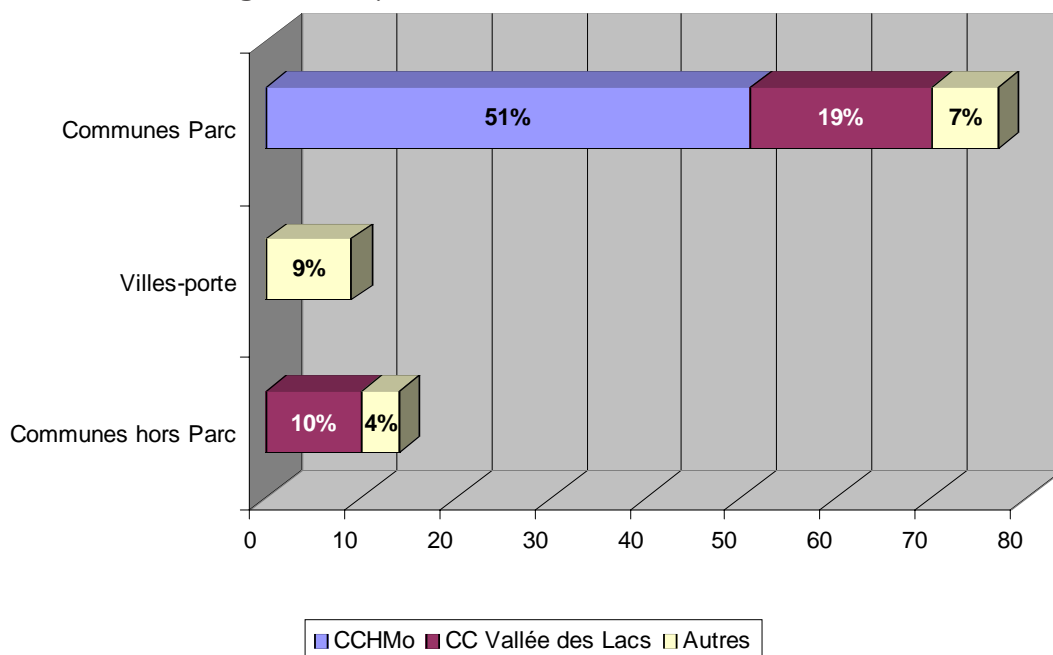
Répartition des publics sensibilisés au thème du paysage



Répartition des publics scolaires sensibilisés au thème du paysage



Origine des publics scolaires (% nb d'enfants)





**Mme la Directrice  
Parc Naturel Régional du  
Ballons des Vosges  
1, cour de l'Abbaye Maison du Parc  
68140 MUNSTER**

Cornimont, le 30 MAI 2005

Objet : Semaine Paysage  
Affaire suivie par : Maurice CLAUDEL

Madame la Directrice,

Pour conclure l'important travail d'étude et d'élaboration de notre plan de paysage, nous avons organisé du 16 au 21 mai dernier notre première « Semaine du paysage » autour de l'exposition ARIENA déployée dans le tout nouveau Espace Culturel et Social de Cornimont.

Que ce soit lors de l'étude ou plus particulièrement durant cette semaine, nous avons bénéficié de l'appui technique et humaine de l'équipe du Parc qui nous a assisté tout au long des rencontres, conférences et ateliers thématiques.

Ce soutien a été particulièrement sensible et apprécié dans le domaine de l'urbanisme, de l'agriculture, et de la pédagogie où une action sur la durée à l'intention des scolaires a permis de sensibiliser les enseignants et les enfants à leur environnement.

Le soutien technique de l'O D C V L est à cette occasion apparu comme pertinent et les Elus ont pu le vérifier lors de l'Atelier « Lecture de Paysages » du 21 mai dernier.

Pour toutes ces actions, ainsi que pour la compétence souriante de toute l'équipe, je tenais à vous remercier et vous signifier combien nous avons apprécié ce soutien.

Soyez assurée, Madame la Directrice, de mes sentiments les meilleurs.

Maurice CLAUDEL

Vice Président chargé de la Commission

« Aménagement des Berges et de l'Espace »



# CONCLUSION



La venue de l'exposition créée par l'ARIENA «*Paysages, imaginons notre avenir*» dans la Communauté de communes de la Haute-Moselotte a permis la sensibilisation d'un public varié, d'impulser une première semaine du paysage qui devrait être reconduite l'année prochaine, de faire le lien avec la mise en place des actions du plan de paysage.

Largement suivi par les groupes scolaires, cette opération est une réussite. Les travaux des écoles ont été nombreux et de qualité. **Un travail de formation** et d'information auprès des enseignants a pu être mené permettant **une valorisation des différents outils de sensibilisation** existants. Cela se poursuit pour l'année 2005/2006 puisque 1,5 jours de formation sont sollicités par l'inspection de Gérardmer sur ce thème du paysage ce qui nous permet de rendre cohérent et de faire le lien avec les rencontres nationales des 3 et 4 novembre à Gérardmer.

Pour poursuivre cette action, une exposition sera mise en place à partir du 3 novembre 2005 jusqu'au 25 novembre à l'espace Tilleul situé 16 rue Charles de Gaulle à Gérardmer. Intitulée, «**Tous acteurs du paysage**», cette exposition regroupera une part importante de l'ensemble des travaux scolaires réalisés sur le thème du paysage et provenant de l'ensemble du territoire du Parc. Le travail de ces dernières années avec les établissements scolaires du territoire (lycées agricoles, écoles primaires, collèges ...) sera valorisé dans le cadre des rencontres sur le thème des politiques intercommunales du paysage et des perspectives ouvertes par la Convention européenne du paysage, les 3 et 4 novembre 2005 à Gérardmer.

Cette exposition servira ensuite d'outils de sensibilisation aux paysages pour la Communauté de communes de la vallée des Lacs et des Hauts-Rupts et de ses habitants en lien avec la rédaction du diagnostic plan de paysage. Les écoles du secteur seront invitées à venir la visiter et à réfléchir à ce qu'elles pourront apporter et comment elles pourront contribuer à cette réflexion sur le thème du paysage de manière à pouvoir se l'approprier ...

## LES CONTACTS POUR TOUT RENSEIGNEMENT :

### **Alain BOUGEL**

Parc naturel régional des Ballons des Vosges

Chargé d'études pédagogie

03 29 60 81 24

[a.bougel@parc-ballons-vosges.fr](mailto:a.bougel@parc-ballons-vosges.fr)

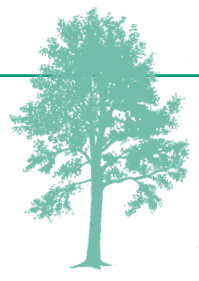
### **Anne KLEINDIENST**

Parc naturel régional des Ballons des Vosges

Chargé de missions paysages

03 89 77 90 20

[a.kleindienst@parc-ballons-vosges.fr](mailto:a.kleindienst@parc-ballons-vosges.fr)



# REVUE DE PRESSE

AVRIL - MAI - JUIN  
2005

# Imaginer le paysage de demain

Dans le cadre d'un partenariat entre la communauté de communes de la Haute-Moselotte et le Parc des Ballons, Cornimont réfléchit aux paysages de demain, jusqu'à la fin du mois.

Vosges  
31/1/05



## Une sensibilisation destinée au grand public.

Il s'agit d'un projet fédérateur. « Le travail que nous avons engagé depuis plus d'un an avec le cabinet Verdier, de Nancy, la participation de nombreux acteurs locaux, a consisté, dans un premier temps, à observer le paysage, l'analyser et comprendre son évolution. C'est le diagnostic préalable » confie Maurice Claudel, vice-président délégué de la communauté de communes de la Haute-Moselotte. « Que sera notre paysage demain si nous laissons agir les tendances fortes de notre société sans les maîtriser ? Que pouvons-nous faire pour construire notre avenir et bien vivre ensemble dans la diversité de nos aspirations ? ».

Validé par les élus communau-

taires, le travail a abouti à un document en 32 fiches-actions. Pour aider l'agriculture de montagne, harmoniser l'environnement urbain, reconquérir les berges de ruisseaux, maîtriser la friche naturelle, traiter les friches industrielles. Ce programme d'actions engagé progressivement (10 à 15 ans) sera soutenu financièrement par l'Etat, la Région, le Département et techniquement, par le Parc naturel régional des Ballons dans le cadre d'un contrat de paysage en cours d'élaboration. « Nous arrivons à la phase active d'un beau projet qui nous concerne tous, dépassant naturellement les limites de nos communes ».

Un travail qui permet de

## Alain Bougel et Maurice Claudel, vice-président de la CCHMo en charge du paysage.

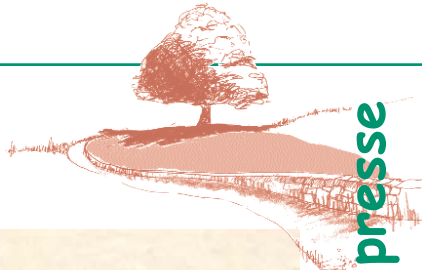
l'expo, par le biais d'une animation, est proposée aux classes qui en font la demande. Des animations paysagées sont également proposées dans les classes ou sur le terrain pour ceux qui ne pourraient pas visiter l'expo et des goûters-dégustation ouverts ». Un grand « panorama du paysage » sera constitué à partir des photos apportées par chaque élève devant représenter leur paysage familial ou favori.

« Les paysages et l'aménagement des espaces sont le reflet de l'identité d'un territoire. Ils contribuent à la qualité de vie des habitants. C'est donc un axe d'intervention prioritaire

mieux comprendre l'exposition itinérante « Paysages, imaginons notre avenir » jusqu'à la fin du mois dans les locaux flambant neufs du centre culturel et social de Cornimont. Outil de sensibilisation destiné au grand public, elle fait le point sur les enjeux du paysage, en s'intéressant à son évolution historique et aux conséquences de l'action de l'homme.

« Le Parc a souhaité profiter de cette expo pour multiplier les moments de rencontre avec les classes du primaire et du secondaire du secteur » explique Alain Bougel, chargé d'étude pédagogique. « Une découverte de

David JEANGEORGES



# Le goût du paysage...

En Haute-Moselotte, la première Semaine des paysages et de leur devenir. une prise de conscience des paysages et de leur devenir.

Conçue par l'association régionale pour l'environnement et à la nature en Alsace (ARIENA), l'exposition itinérante « Paysages, imaginons

notre avenir » est visible à l'espace culturel et social de Cornimont jusqu'au 31 mai. « Cet outil de sensibilisation destiné au grand public per-

met de faire le point sur les enjeux du paysage en s'intéressant à son évolution historique et aux conséquences de l'action de l'homme » indique Alain Bougel, chargé d'étude pédagogique au Parc naturel régional des Ballons des Vosges. Formidable support d'animations pour les scolaires, il intéresse bon nombre d'écoles du secteur pendant cette semaine. A travers la restitution de travaux menés en classe ainsi que le goûter paysage, Un grand « panoramique du paysage » voit le jour à partir des photos apportées par chaque élève devant représenter leur paysage familial ou favori. « Les paysages et l'aménagement des espaces sont le reflet de l'identité d'un

territoire. Ils contribuent à la qualité de vie des habitants. C'est donc un axe d'intervention prioritaire du Parc pour éduquer et sensibiliser les jeunes publics sur la qualité de leur territoire en recherchant les traces du passé et en se projetant dans l'avenir » précise Alain Bougel.

## « Un outil formidable »

Globalement, l'action s'inscrit dans le cadre de la première semaine du paysage organisée par la communauté de communes de la Haute-Moselotte en partenariat avec le Parc. « L'objectif de cette manifestation est de présen-

ter les paysages de la communauté de communes au grand public, leur évolution ainsi que les enjeux qui les accompagnent » ajoute Alain Bougel. « Cette action à la fois culturelle et festive est un outil remarquable pour que les gens se rencontrent, échangent et dialoguent, que la sensibilité paysagère se généralise et valoriser les actions qui concernent le cadre de vie » se félicite Maurice Claudel, vice-président de la communauté de communes délégué à l'aménagement de l'espace. Durant cette semaine, de nombreuses actions sont proposées, autour de différents thèmes : agriculture, bâti, architecture, rivières, milieux naturels (... ) sous forme d'ateliers, visites de sites et de conférences. Validé en conseil communautaire, le plan de paysage apporte de nouvelles perspectives d'aménagement pour le territoire. A l'issue de la phase d'études et de concertation avec le plus grand nombre, il entre dans sa mise en œuvre.

« Chacun, par ses actions précises, peut être acteur de son paysage familial. Et partant, de la mise en œuvre du paysage global de la vallée » conclut Maurice Claudel. Bref, la première Semaine du paysage se pose en formidable moyen pour une prise de conscience des paysages et de leur devenir.

D.J.



De nombreuses actions sont proposées, autour de différents thèmes : agriculture, bâti, architecture, rivières, milieux naturels.

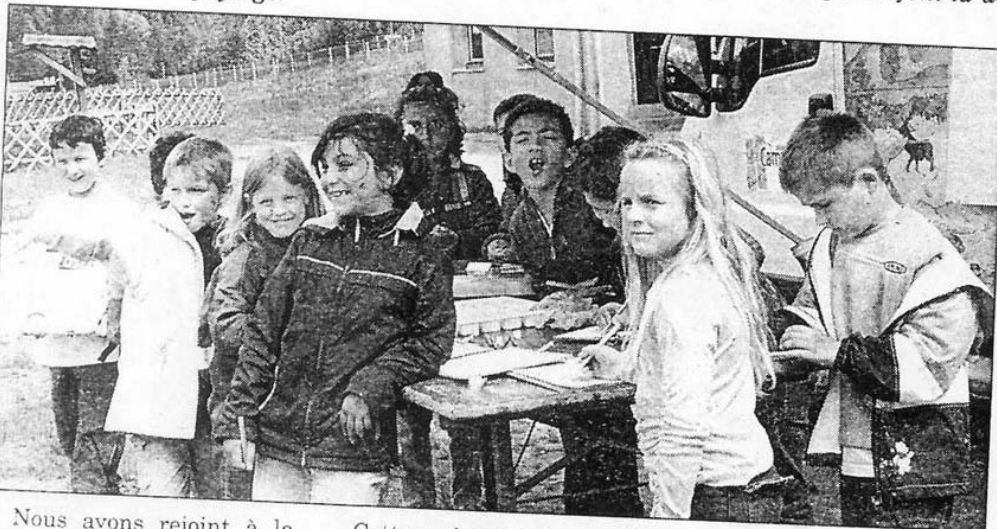


Le public manifeste son intérêt.

LR 24/5/05

# Plantons le décor

*"Les enfants sont les acteurs du paysage de demain". C'est pourquoi le Parc Naturel régional des Ballons des Vosges, en partenariat avec l'Education nationale et l'ODCVL, propose aux classes qui en font la demande une animation pédagogique autour du paysage.*



de la Haute Moselotte et des Lacs et des Hauts-Rupts sont programmés.

Nous avons rejoint à la Mauselaine mardi après midi les 25 élèves de la classe CE1 de l'école Jean Macé, accompagnés par Isabelle Mangin leur institutrice et quelques parents, sur la terrasse de l'Office des Centres de Vacances et de Loisirs. Munies de lunettes, de jumelles et de planches à dessins, ils étaient très occupés à observer le paysage qui s'offrait à eux et à retranscrire sur le papier ce qu'ils y voyaient.

Cette opération de sensibilisation, d'éveil des enfants au paysage était encadrée par Jean Paul David et Emmanuel Goetz de la cellule pédagogique Campanule, (cellule d'action mobile et pédagogique pour l'animation nature, urbaine et l'éducation à l'environnement), prestataire d'animation pour le Parc naturel régional des Ballons des Vosges.

*"La thématique du paysage constitue pour le*

*Parc une formidable entrée en matière pour éduquer et sensibiliser les jeunes publics sur la qualité de leur territoire, en recherchant les traces du passé et en se projetant dans l'avenir..."* nous dira Alain Bougel, chargé d'études pédagogie à l'antenne du Parc naturel régional de Gérardmer.

C'est ainsi que 22 jours d'animation "paysages" pour 40 classes sur les deux Communauté de Commune

Les paysages et l'aménagement des espaces représentent un axe d'intervention prioritaire du Parc qui sera, à ce titre, partenaire de la Communauté de communes des Lacs et des Hauts-Rupts pour l'élaboration de son plan de paysage.

*"Nous comptons bien associer les enfants à ce projet. Après tout ce sont eux les acteurs du paysage de demain..."* (mz)

## Vallée de la Moselotte

# Première "semaine paysage" dès lundi

Dans le cadre du lancement du programme d'actions du plan de paysage, la communauté de la Haute-Moselotte organise une "semaine paysage" du 16 au 25 mai en partenariat avec le parc naturel régional des Ballons des Vosges (PNRBV), l'association ARIENA et l'office départemental des centres de vacances et de loisirs (ODCVL). Le parc des Ballons s'est notamment investi sur la venue de l'exposition itinérante : "Paysages, imaginons notre avenir".

La semaine sera largement ouverte aux scolaires qui bénéficieront d'importantes animations pédagogiques organisées sous la responsabilité du PNRBV et animées par l'ODCVL, qui a réalisé une "malle paysage" proposant de

nombreuses activités de découverte et de compréhension sur le thème de la lecture du paysage à destination des écoles. Pendant cette "semaine paysage", de nombreuses classes viendront travailler autour de l'exposition sur ses différents panneaux, sur la maquette de la ferme des Hautes-Vosges et sur la mise en place d'un panoramique du paysage avec en point d'orgue, la restitution des travaux scolaires réalisés en amont avec Alain Bougel, chargé d'étude pédagogique au parc des Ballons, le mardi 17 mai à 15 h 30.

### Programme de la semaine

Le grand public est également invité à participer à cette action de sensibilisation proposant un programme intéres-

sant tout au long de la semaine :

**Lundi**, ouverture de l'exposition "paysage" qu'il est possible de visiter tous les après-midi du mois de mai, de 14 h à 18 h et les dimanches matins de 9 h à 12 h à l'espace culturel et social de la Pranzière.

**Mardi**, à 14 h 30 visite de reconquête paysagère au col du Brabant, à 15 h 30 restitution des travaux scolaires et goûter paysage, à 20 h 30, conférence "agriculture et paysages", salle du conseil municipal à Saulxures-sur-Moselotte.

**Mercredi**, à 16 h, goûter paysage et à 20 h 30, conférence "berges et paysages", salle des fêtes à Ventron.

**Jeudi**, à 20 h 30, conférence "Urbanisme, bâti et paysages", à la salle des fêtes de La Bresse.

**Vendredi**, à 20 30, conférence "Qu'est-ce qu'un plan paysage", à la salle des fêtes de Cornimont.

**Samedi**, à partir de 14 h, journée des élus du pays de Remiremont et des conseils municipaux de jeunes. Trois ateliers sont prévus : à Ventron, travaux sur la reconquête des berges ; à Cornimont, lecture de paysage et à Saulxures, milieux naturels remarquables, rendez-vous devant les mairies à 13 h 45 et à 15 h 15.

Elle se terminera par une conclusion de la semaine à 17 h, à l'espace culturel et social de la Pranzière. Une journée sera en outre réservée aux techniciens des collectivités et services de l'état du territoire du parc des Ballons et des membres du réseau paysage, mardi 24 mai.

# GÉRARDMER

la montagne

**SENSIBILISATION AU PRÉSENT ET ACTION AU FUTUR**

## Les futurs acteurs du paysage s'informent

Le Parc naturel régional des Ballons des Vosges a entrepris de sensibiliser les enfants à la nature, sa beauté et sa fragilité. Premiers pas avec les CE1 de Jean-Macé.



Les écoliers n'ont pas ménagé leurs efforts sur le terrain, proportionnels à leur enthousiasme pour ce projet.



Observation "grandeur nature" pour les jeunes élèves de l'école Jean-Macé.

Depuis dix ans, sur son territoire de compétence, le Parc naturel régional des Ballons des Vosges épaula et appuie toutes les actions menées sur le paysage ; il se charge aussi de les évaluer. Il apparaît à l'évidence que le public scolaire est un vecteur de communication essentiel.

Mardi après-midi, sur les hauteurs de La Mauselaine, les 25 élèves de la classe de CE1 de l'école Jean-Macé, accompagnés par leur professeur Isabelle Mangin et quelques parents, prenaient manifestement beaucoup à cœur le travail qui leur était proposé : leur salle de classe, c'était la nature environnante dans

toute sa beauté ; la matière enseignée, c'était aussi la nature qu'on leur demandait de définir, d'observer, de dessiner... "Cet axe de sensibilisation et d'information est à nos yeux essentiel, affirme Alain Bougel, chargé d'étude Pédagogie au PNR des Ballons des Vosges. Ne perdons pas de vue que les enfants seront les acteurs du paysage de demain." A cet effet, il est essentiel que soient menées en leur direction des actions pédagogiques. Ainsi, à Gérardmer, à l'heure où la communauté de communes de la vallée des Lacs et des Hauts-Rupts se prépare à mettre en place un plan de paysage, les scolaires

auront sans doute la possibilité d'intervenir dans certains projets, voire de les impulser...

### Des "outils" pédagogiques performants

Pour mener à bien cette sensibilisation et cette information, le Parc naturel régional des Ballons des Vosges a fait appel à des prestataires d'animation, dont l'Office des centres de vacances et de loisirs (ODCVL). L'un des responsables, Emmanuel Gœtz, détaille les modalités de son intervention : "Pour mener notre action sur le thème général du paysage, nous avons à notre disposition différents outils que nous avons mis au

point dans ce but : la malle pédagogique "Plantons le décor", le bus Campanule et son laboratoire mobile destiné à l'éducation à l'environnement, ainsi que tout ce qui est nécessaire à l'observation sur le terrain." Il est important de noter que ces actions d'animation pédagogique se déroulent sur 22 jours et qu'elles vont concerner plus de 40 classes, du CP jusqu'au collège ; elles sont le fruit d'une étroite collaboration entre le Parc naturel régional des Ballons des Vosges (Alain Bougel), l'ODCVL (Emmanuel Gœtz et Jean-Paul David) et l'Éducation nationale (Claude Janel, inspecteur de la circonscription de Gérardmer).

# Paysages, imaginons notre avenir...

Conçue par l'association régionale pour l'Environnement et à la Nature en Alsace (ARIENA), l'exposition itinérante "Paysages, imaginons notre avenir" est actuellement présentée à l'espace culturel et social de la Pranzière de Cornimont jusqu'au 30 mai prochain.

Outil de sensibilisation destiné au grand public, cette exposition permet de faire le point sur les enjeux du paysage en s'intéressant à son évolution historique et aux conséquences de l'action de l'homme. C'est aussi un formidable support d'animations pour les scolaires. Huit classes ont travaillé sur des sujets tels que le textile, les fermes, les cités ouvrières, le bâti bois, etc.

Elles sont d'ailleurs venues présenter leurs réalisations à Claude Janel, inspecteur de la circonscription et au maire Maurice Claude.

## Première semaine du paysage

L'accueil de l'exposition se situe dans le cadre de la Semaine du Paysage, organisée par la communauté de communes de la Haute-Moselle en partenariat avec le Parc naturel régional des Ballons des Vosges.

L'objectif de cette manifestation est de présenter les paysages de la communauté au grand public, leur évolution, ainsi que les enjeux qui les accompagnent. Cette action, à la

fois culturelle et festive est un excellent outil pour que les gens se rencontrent, échangent, dialoguent, que la sensibilité "paysage" se généralise et pour valoriser les actions qui concernent le cadre de vie.

Le Plan de Paysage, récem-

ment validé en conseil communautaire, apporte de nouvelles perspectives d'aménagement pour le territoire et entre dans sa phase de mise en œuvre.

Chacun, par des actions précises, peut être auteur de "son paysage" familial et par conséquent de la mise en œuvre du

paysage global de la vallée. Cette exposition doit permettre au plus grand nombre de prendre conscience de la richesse de l'environnement et de son devenir.

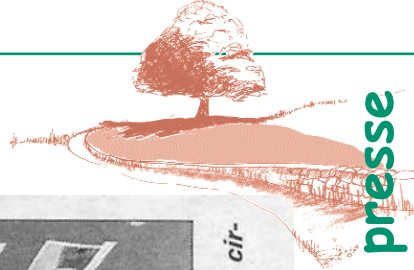
Ouverture du lundi au samedi de 14 à 17 h, le dimanche de 9 h à 12 h. Conférences diverses en soirée.  
Renseignements au 03.29.24.02.88.



Les enfants se sont fait un plaisir d'expliquer leurs réalisations à l'inspecteur de circonscription Claude Janel.



Claude Janel, Maurice Claudel et Alain Bougel ont travaillé de concert à cette première expérience.



# Les plans de paysage passés au peigne fin

Dans le cadre de la semaine du paysage conduite par la communauté de communes de la Haute-Moselle, le Parc naturel régional des Ballons des Vosges s'est fendu d'une intervention, mardi dernier, sous forme d'une journée technique. Elle portait sur les plans de paysage mis en œuvre ici et là en apportant, dix ans après, des réponses concrètes.

Une journée destinée aux techniciens animateurs de plans de paysage, aux bureaux d'études et plus largement aux techniciens régionaux et départementaux qui apportent ou peuvent apporter leurs concours à la mise en œuvre des plans de paysage : services déconcentrés de l'Etat, collectivités départementales et régionales, chambres consulaires, établissements publics.

Pas moins d'une quarantaine de personnes a participé à cette journée. Elle était encadrée par cinq intervenants délégués par le Parc des Ballons : Frédéric Schaller (paysage), Aurélie Tournier (urbanisme), David Michelin (agriculture), Anne Kleindienst (paysage, architecture) et Alain Bougel (pédagogie). Mais aussi Marc Verdier, du bureau d'études chargé du plan de paysage, Maurice Claudel, vice-président de la communauté de communes de la Haute-Mose-

lotte, Marie-Thérèse Berranger, maire de Saulxures, Hervé Vaxelaire, agriculteur, ainsi que Gérard Merlin, animateur de paysage sur le secteur de la Haute-Meurthe et Véronique Baillon, animatrice de paysage sur le secteur de la Fave. Ces deux derniers sont venus apporter un témoignage de leur propre expérience.

*"C'est la première fois que nous intéressons les bureaux d'études. Il est intéressant qu'ils en profitent",* note Alain Bougel.

C'est à Cornimont que la journée a commencé à la découverte de l'exposition du Parc et de dix-sept intercommunalités porteuses de projets de gestion de l'espace et des paysages : diaporama illustrant la mise en œuvre de la "boîte à outils paysage", morceaux choisis de 1993 à 2005, parmi les nombreuses réalisations en faveur des espaces agricoles, des espaces bâtis, des espaces boisés, de la pédagogie.

Ensuite, la journée s'est poursuivie par la présentation du plan de paysage de la communauté de communes de la Haute-Moselle élaboré en 2004-2005. Et par la visite de l'exposition "Paysages, imaginons notre avenir" due à l'Association régionale pour l'environnement et à la nature en Alsace, les bâches plan de paysage du Parc.



Une quarantaine de personnes a participé, mardi dernier, dans le cadre de la semaine du paysage, consacrée aux plans de paysage.

## En trois ateliers

paysagère et écologique. Un témoignage a été apporté par le Parc sur les rénovations pastorales en Alsace (politique en faveur du massif vosgien) et un second témoignage par la communauté de communes de la vallée de la Fave à travers la recomposition des paysages et les AFP (politique régionale despaysages en Lorraine).

Un deuxième atelier portait sur la protection des terres agricoles mécanisables et des coupures vertes, la maîtrise et la qualité des extensions urbaines. Des témoignages ont été apportés par le Parc, Lautenbach-Zelle et Lapoutroie, les diagnostics agricoles communaux.

Enfin, le troisième atelier a abordé les patrimoines bâtis,

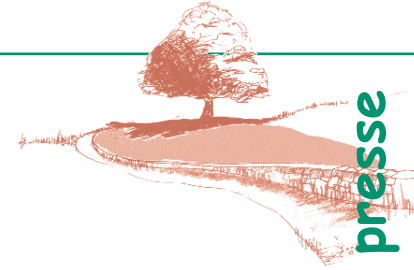


Une intervention due au Parc régional des Ballons des Vosges.

de la ferme aux héritages industriels : restaurer, transformer, valoriser, requalifier, reconvertir. Deux témoignages ont été apportés par la communauté de com-

munes de la Fave (opération globale de valorisation des patrimoines) et par la SMM de la Haute-Meurthe (requalification et reconversion des friches industrielles).



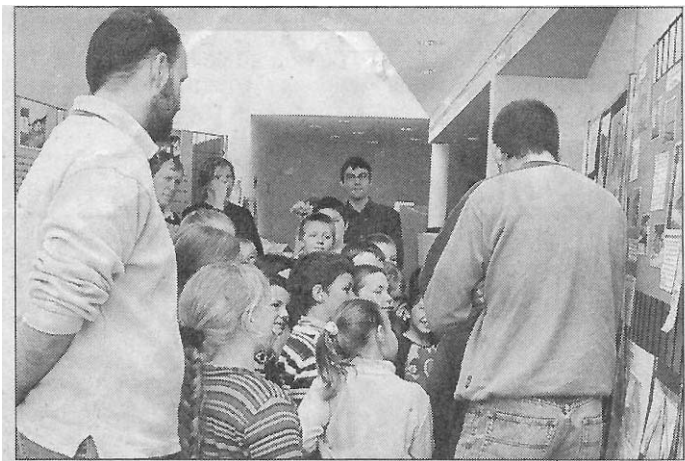


## CORNIMONT

### L'environnement comme base des projets "paysages"



Plusieurs classes ont travaillé sur des projets exposés à l'espace culturel et social de la Pranzière.



Présentation des travaux mardi à Claude Janel, inspecteur du département et Maurice Claudel, maire.

Dans le cadre de la première semaine paysage, le Parc des Ballons a profité de l'exposition "Ariena" pour multiplier les moments de rencontre avec les classes de primaire et de secondaire de la Haute-Moselotte.

Huit de ces classes ont également travaillé sur différents projets avec Alain Bougel, chargé d'étude et de la pédagogie au Parc, qui sont exposés depuis mardi à l'espace culturel et social de la Pranzière où le public peut venir les découvrir tous les après-midi, du lundi au samedi, de 14 h à 18 h, et le dimanche matin de 9 h à 12 h jusqu'au 30 mai.

Claude Janel, inspecteur départemental de l'Education nationale et Maurice Claudel, maire de Cornimont et président de la commission environnement de la communauté de communes, étaient présents à l'occasion de la présentation de ces différents travaux, que chaque classe participante a expliqué.

Maurice Claudel a souligné l'engagement de la collectivité dans cette action, en utilisant le support du Parc des Ballons et de l'Education nationale. "L'opération a permis aux enfants de redécouvrir leur environnement, de le comprendre et de faire des projets."

Les classes principalement issues de la commune de Cornimont, ont choisi, parmi les quatre grands thèmes que sont la ferme et le bâti, la construction bois, les usines textiles et l'aménagement, des sujets très différents sous des angles parfois très intéressants.

A l'école des Champs à Na-

bord, les CP ont réalisé une maquette présentant une ferme et son environnement ainsi qu'un CD Rom montrant l'interview d'une agricultrice des hauts de leur commune. Les cours moyens se sont intéressés à la vie des ouvriers du textile et les CE, quant à eux, à la construction bois.

#### Projets multiples

Après avoir visité un constructeur de chalets, les enfants ont créé un CD pour accompagner leur exposition. Enfin, les maternelles ont travaillé également sur les usines textiles et notamment celle des Barranges qui a brûlé.

A l'école du centre, les CP ont étudié l'évolution des paysages sur trois secteurs de la commune à l'aide de cartes postales. C'est le "Land Art" qui a intéressé les CP/CE qui, à partir de matériaux naturels, ont modifié le paysage qui les entoure et qu'ils ont appris à regarder.

Leurs camarades de la classe de CE ont proposé plusieurs programmes de valorisation des friches industrielles à l'aide de maquettes ; les CE2-CM1 ont réalisé un comparatif passé-présent et les plus grands, une maquette à l'échelle en carton-mousse de la vallée de la Moselotte faisant ressortir ce qui pourrait être amélioré. La classe de CLIS a observé les changements du paysage dus au mouvements de la terre et aux actions de l'homme et une classe de La Bresse a réalisé un CD Rom sur tous les éléments identifiés du paysage.

Tous ces travaux sont à découvrir à l'espace culturel et social jusqu'au 30 mai.

# REMIREMONT

Sortie pédagogique

## Les jeunes de Malraux se mettent au vert

Les élèves de seconde du lycée Malraux ont profité de la visite de leurs homologues italiens pour se rendre à Cornimont, histoire d'en savoir un peu plus sur l'évolution du paysage.

Durant une semaine, les lycéens d'André-Malraux, scolarisés en classe de seconde, ont accueilli leurs camarades du lycée Allamyer d'Alcamo, en Italie. Dans le cadre de plusieurs sorties pédagogiques, ils se sont rendus à plusieurs reprises en Alsace avant de

conclure par les Vosges, avec leurs professeurs, à la découverte de la ville de Cornimont, dans le cadre du plan de paysage élaboré par la communauté de communes de la Haute-Moselotte.

En effet, Cornimont accueille pendant quinze jours la première "semaine du paysage". "L'objectif de cette manifestation est de présenter les paysages de la communauté de communes au grand public, leur évolution ainsi que les enjeux qui les accompagnent", a expliqué Alain Bougel, chargé de mission au Parc naturel régional des Ballons des Vosges.

### Préparer le paysage de demain

Cette intervention a d'abord permis de comprendre l'activité économique dans la vallée à laquelle est étroitement liée l'évolution du paysage. "Cette évolution est récente à cause de la crise du textile", indique Maurice Claudel, maire de Cornimont. "Elle nous oblige à réagir à la mutation qui s'impose à nous."

Cornimont a longtemps vécu de l'industrie textile. "Elle est apparue en même temps que l'arrivée de l'électricité. Avant, le secteur vivait de l'agriculture et des petits métiers."

En quelques temps, Cornimont a perdu 220 emplois et



Vingt-cinq garçons et filles scolarisés en seconde au lycée Malraux ont participé à cette sortie avec beaucoup d'enthousiasme.

Les entreprises ont fermé leurs portes. "Nous n'avons pas de recours devant cette dévitalisation. En plus, l'industrie nous laisse des friches. Aussi, nous essayons de valoriser nos atouts. Nous sommes au cœur d'un carrefour touristique avec un décor sympa. De plus en plus de citadins ont envie d'en profiter. Mais il faut y trouver des services."

Dans cette perspective, Cornimont vient de se doter d'un centre culturel et social. "Pour mieux accueillir cette nouvelle population, il faut préparer le paysage de demain. Nous avons regroupé ce plan de paysage en 32 fiches-actions", conclut Maurice Claudel.

"Les paysages et l'aménagement des espaces sont le reflet de l'identité d'un territoire. Ils contribuent à la qualité de vie des habitants. C'est donc un axe d'intervention prioritaire du Parc pour éduquer et sensibiliser les jeunes publics sur la qualité de leur territoire

en recherchant les traces du passé et en se projetant dans l'avenir", précise Alain Bougel.

Ensuite, les 25 jeunes gens sont allés visiter l'exposition intitulée "Imaginons le paysage de demain". Avant de se rendre sur le terrain, au pied de la statue de la Vierge. Depuis ce sommet, ils se sont livrés à une lecture du paysage. Pour y comprendre à la fois la géologie, à travers l'activité des glaciers, et l'action de la main de l'homme.



Laurent Bougel, du Parc des Ballons, et Maurice Claudel, maire de Cornimont, ont accueilli les scolaires.





Contact : Alain Bougel ou Anne Kleindienst

Maison du Parc  
1 cour de l'Abbaye  
68140 Munster  
Tél. 03 89 77 90 20  
Fax 03 89 77 90 30

