



Mairie Conseil

Paysage et urbanisme durable, 23 mai 2013

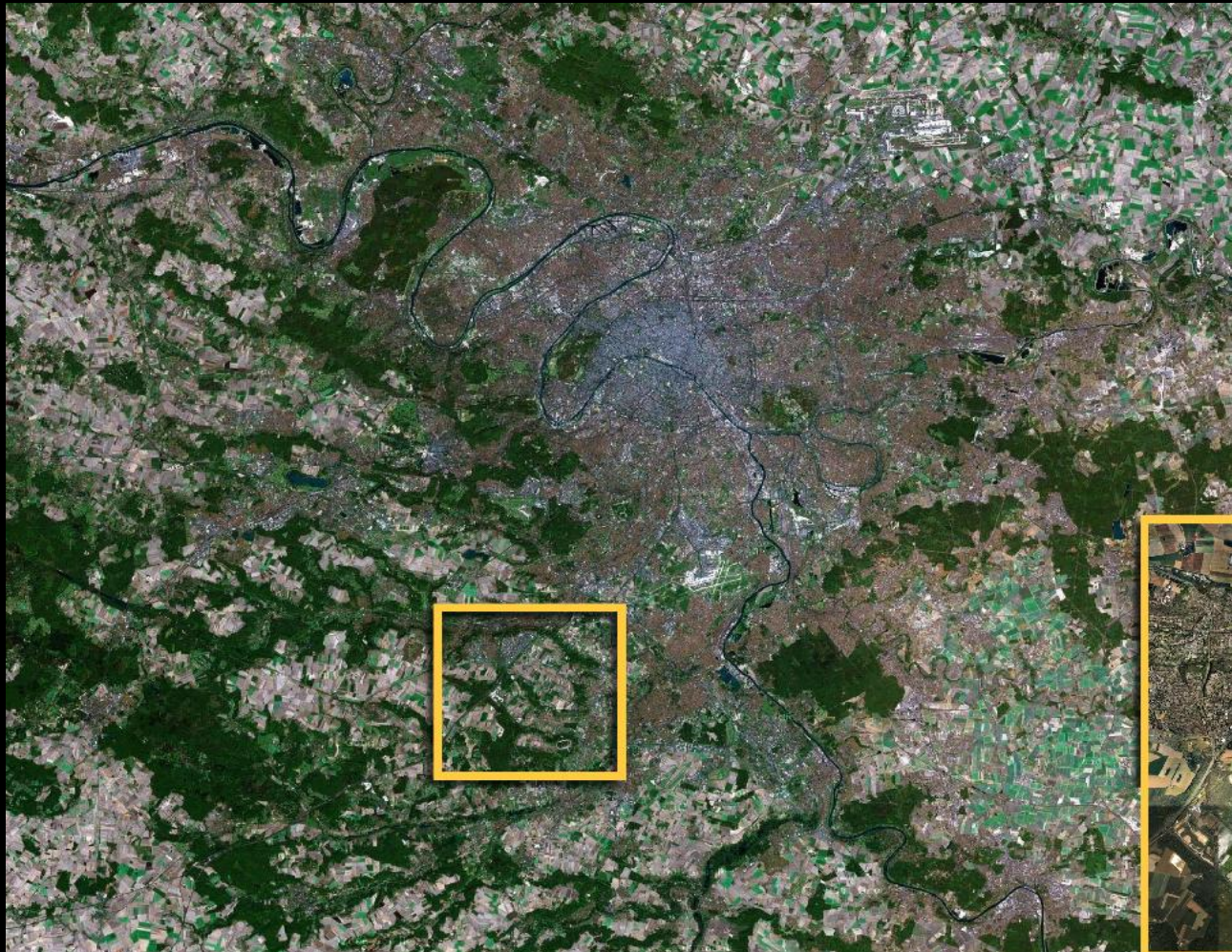
Le Triangle Vert :

1 Territoire, 1 Projet, 1 Association
pour une solidarité ville/campagne



L'agriculture du Triangle Vert, pour un projet de territoire durable

UN COEUR VERT AU SEIN D'UNE ZONE DENSÉMENT URBANISÉE



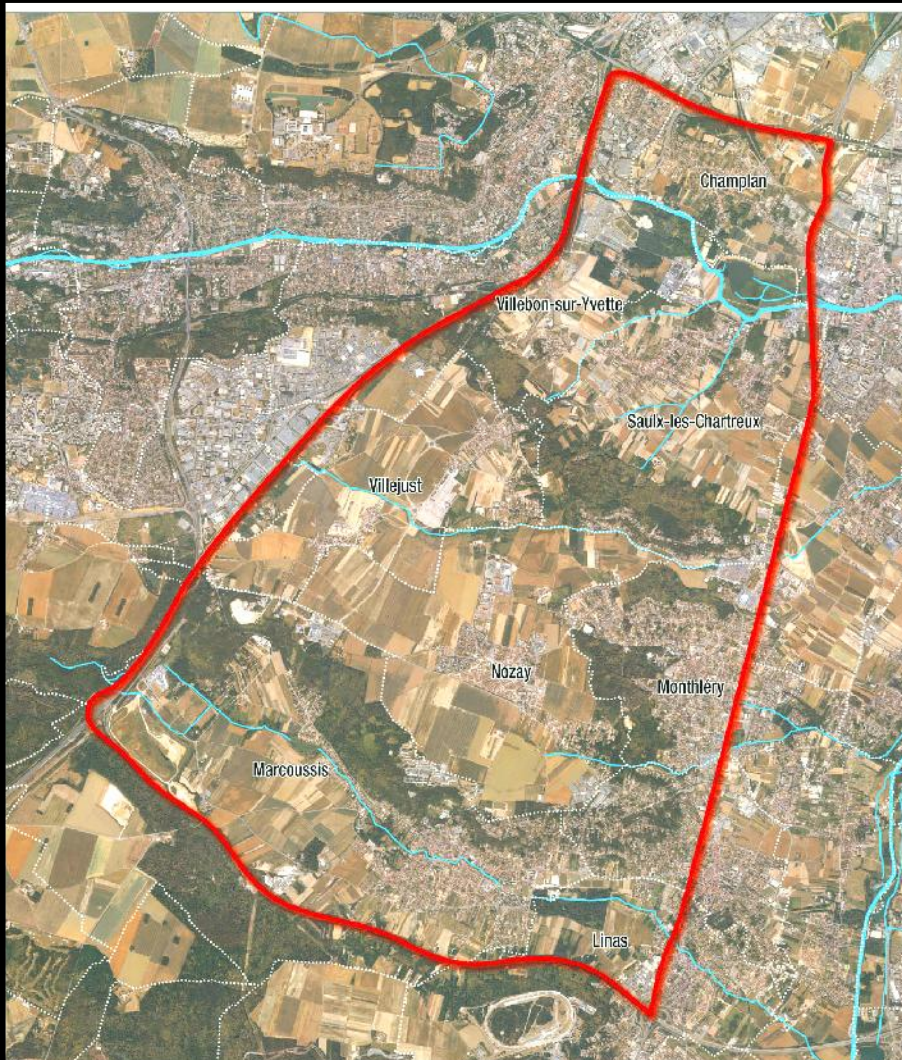
- sud de Paris
- nord Essonne
- 1ers espaces agricoles depuis la capitale





L'agriculture du Triangle Vert, pour un projet de territoire durable

UN TERRITOIRE ÉQUILIBRÉ



Le Triangle vert



INSTITUT
D'AMÉNAGEMENT
ET D'URBANISME
ILE-DE-FRANCE

**Une petite enclave
bordée par des
infrastructures**

- 20 km de Paris

- 5 communes

Marcoussis

Nozay

Villebon s/Yvette

Saulx les Chartreux

Champlan

- 30 000 hab

- 4 500 ha

**Un équilibre de
qualité**

- 40% d'espaces
agricoles

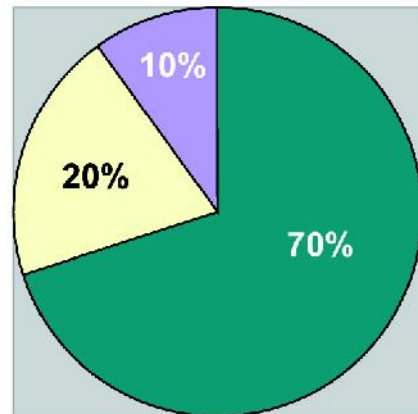
- 25% d'espaces
naturels



DES AGRICULTURES

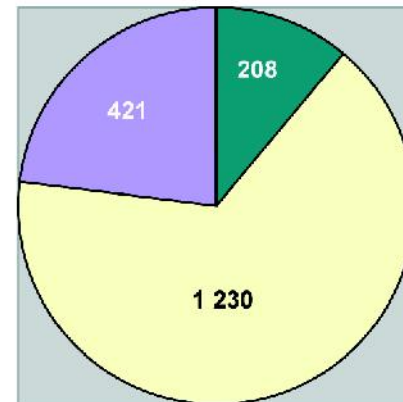
- 1 800 ha de SAU
- dominance des grandes cultures en SAU
- 25 exploitations
- majorité d'exploitations maraîchères

Répartition par type d'exploitation



■ Maraîchage ■ Céréales ■ Autres

Répartition suivant la surface (ha)



■ Maraîchage ■ Céréales ■ Autres

1 territoire et des valeurs \Rightarrow 1 projet



L'agriculture du Triangle Vert, pour un projet de territoire durable

DES AGRICULTURES

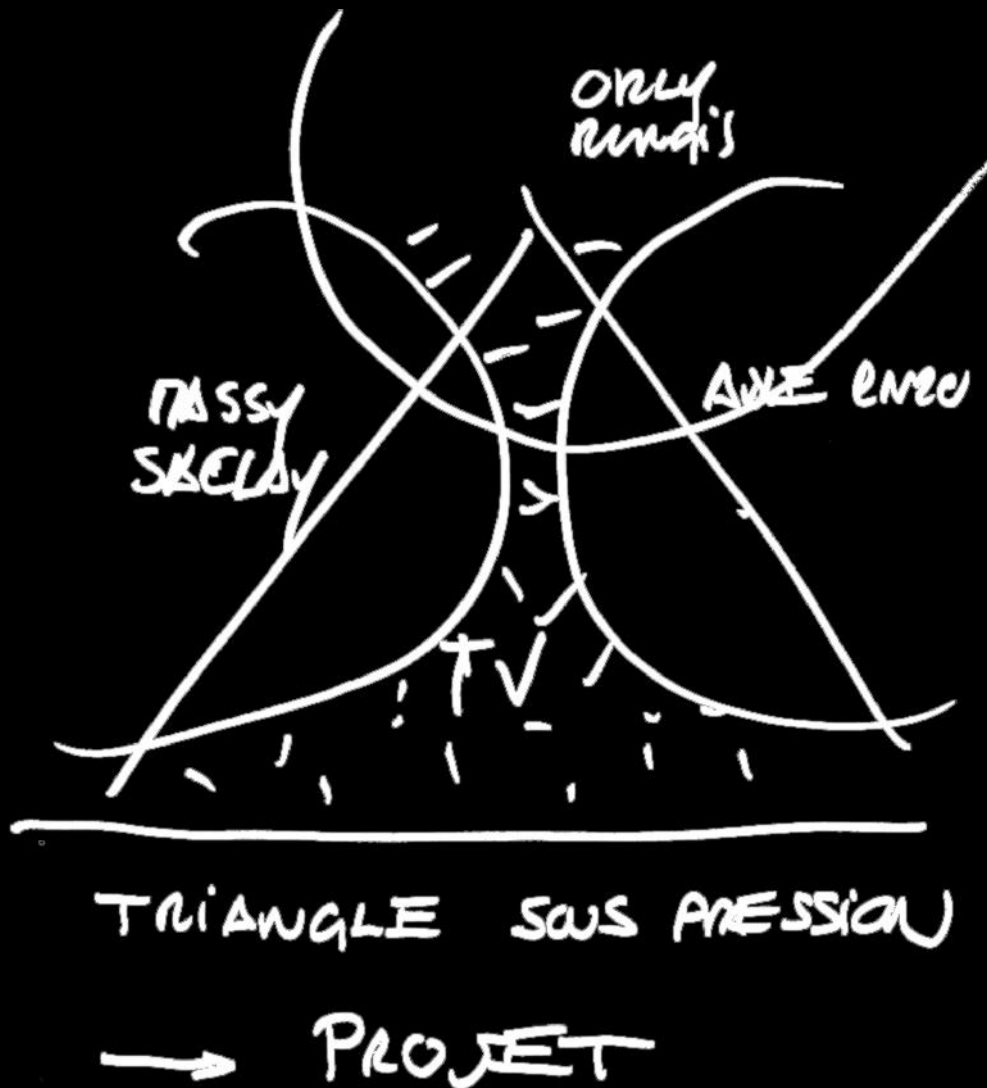


Maraîchage, grandes cultures, apiculture, vergers





Un secteur de fortes pressions foncières



Pression urbaine

- Orly-Rungis au Nord
- Massy+OIN Saclay à l'ouest
- Axe RN20 à l'est

Intercommunalités multiples et changeantes

orientées vers d'autres centralités territoires, et projets

= risque de programmation "par défaut"

= un territoire à faire connaître et reconnaître, vite !



Face à des interrogations sur l'avenir
+ un constat de déprise
et de perte de diversité agricole
+ fortes pressions tout autour

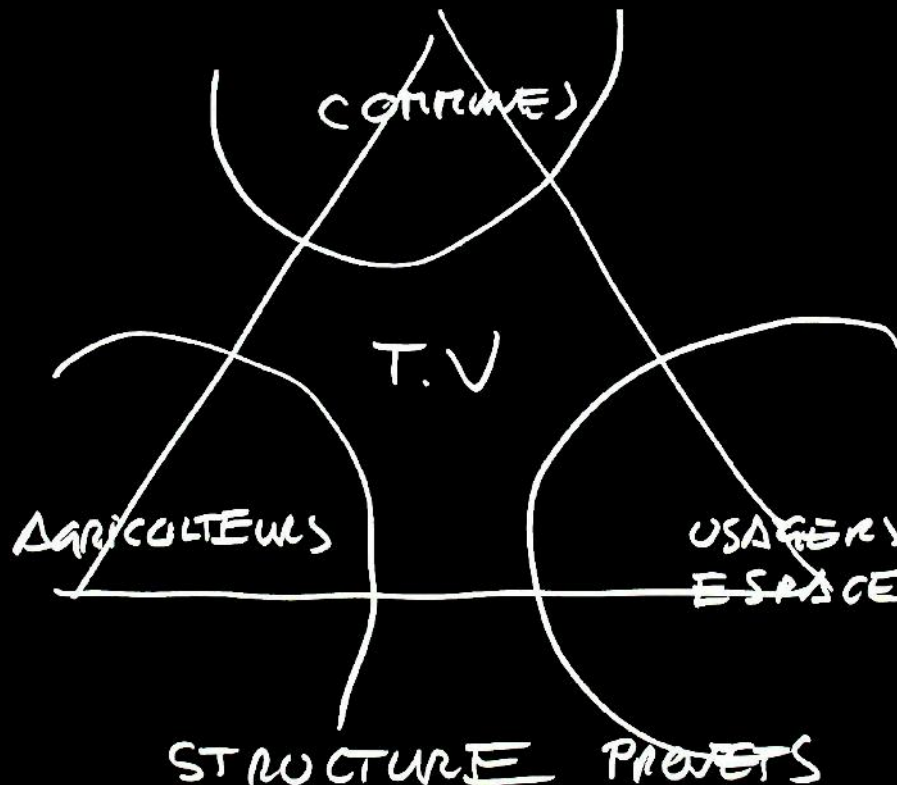
mais un diagnostic confirmant malgré tout
la vitalité de cette activité

⇒ Communes et agriculteurs se regroupent
pour un projet de développement
harmonieux du territoire, qui pérennise et
valorise l'agriculture locale

⇒ **juin 2003 création structure +
embauche chargée de mission
pour élaborer et porter le projet**



UNE STRUCTURE DE DIALOGUE ET DE PROJET



- PROJETS COMMUNES
- PROJETS AGRICULTEURS
- PROJETS USAGERS ESPACE

1 association/3 collèges :

- les communes
- les agriculteurs
- les autres usagers de l'espace agricole

1 Comité de Pilotage :

- Ministère de l'Agriculture
- Ministère de l'Ecologie
- Région IdF
- Département 91
- Chambre d'Agriculture
- SAFER
- Syndicats de bassin x2
- CAUE 91
- labo ENSP Versailles



L'agriculture du Triangle Vert, pour un projet de territoire durable

Signature de la Charte pour une agriculture durable du Triangle Vert

le 20 juin 2008



- Rassembler
- Pérenniser le Comité de Pilotage
- Rappeler les objectifs communs
- Définir le rôle de chaque partenaire
- Mettre en cohérence l'action de tous les partenaires
- Servir de cadre à la mise en œuvre des actions



CHARTRE POUR UNE
AGRICULTURE DURABLE
DU TRIANGLE VERT

20 Juin 2008

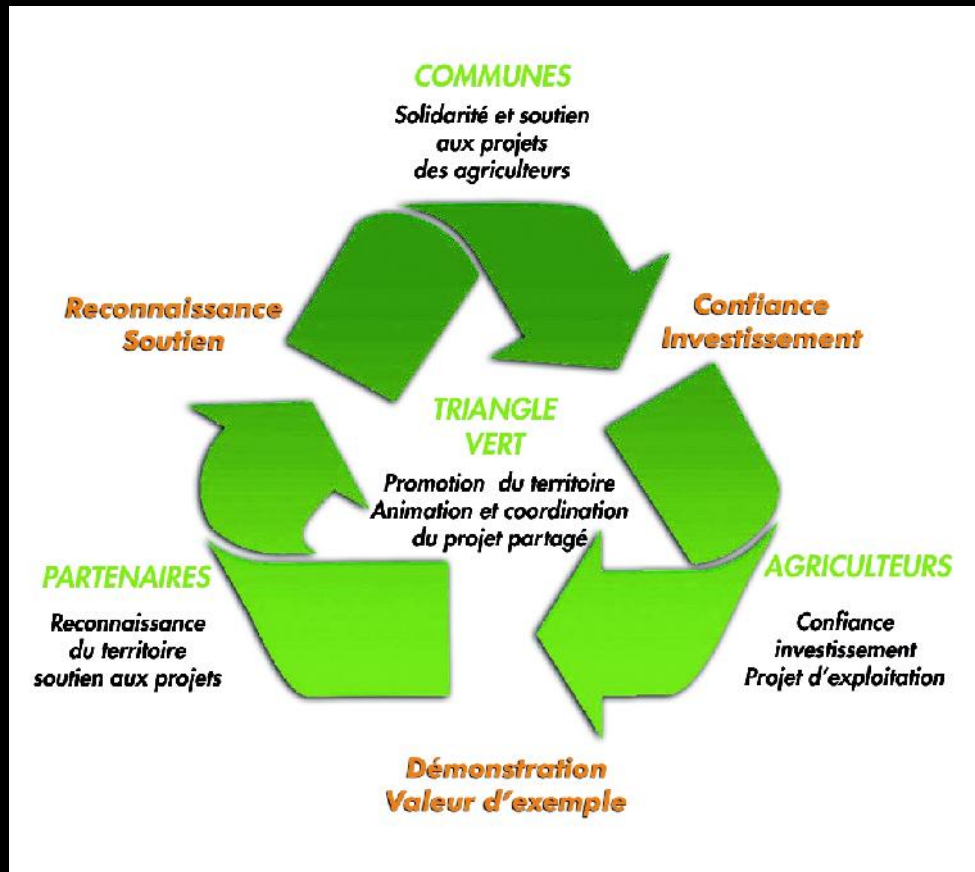
www.leschambresd'agriculture.com



3 VOILETS DE RÉALISATION

Fonctionnement :

- l'association propose, recherche des financements, et accompagne
- les communes et les agriculteurs réalisent
- l'association communique sur les actions réalisées



NB :
fonctionnement
de la structure
partagé à part
égale entre les
5 communes



1 PRINCIPE : la solidarité entre ville et campagne

OBJECTIF:

concilier un développement harmonieux des villes

et le maintien d'une agriculture
économiquement viable,

dans une optique de développement durable
du territoire

⇒ **Replacer l'agriculture
au cœur du projet de territoire**

⇒ **" Triangle Vert-ueux "**

changement de regard => changement de valeur



L'agriculture au cœur du projet de territoire

-  agriculture
-  eau
-  espaces naturels
-  urbanisation
-  routes
-  liaisons douces



1 PRINCIPE : la solidarité entre ville et campagne

= un projet à double sens :

=> **CONVAINCRE LES URBAINS**
de leur intérêt et de leur responsabilité
vis-à-vis du projet agricole
"élus des villes ET des champs"

=> **CONVAINCRE LES AGRICULTEURS**
de leur responsabilité dans le projet
d'intérêt public
agriculture multifonctionnelle

Solidarité publique
↓
pour une activité privée
↓
qui s'exerce à partir
d'un patrimoine commun
et dont les productions
concernent tout le monde



PROGRAMME D' ACTIONS

- **Maîtrise foncière et limitation de l'étalement urbain**
- **Constitution d'une trame verte et bleue intercommunale**
- **Aides techniques à l'agriculture locale**
- **Développement des circuits courts et valorisation des filières et des productions**
- **Sensibilisation, pédagogie, animation**

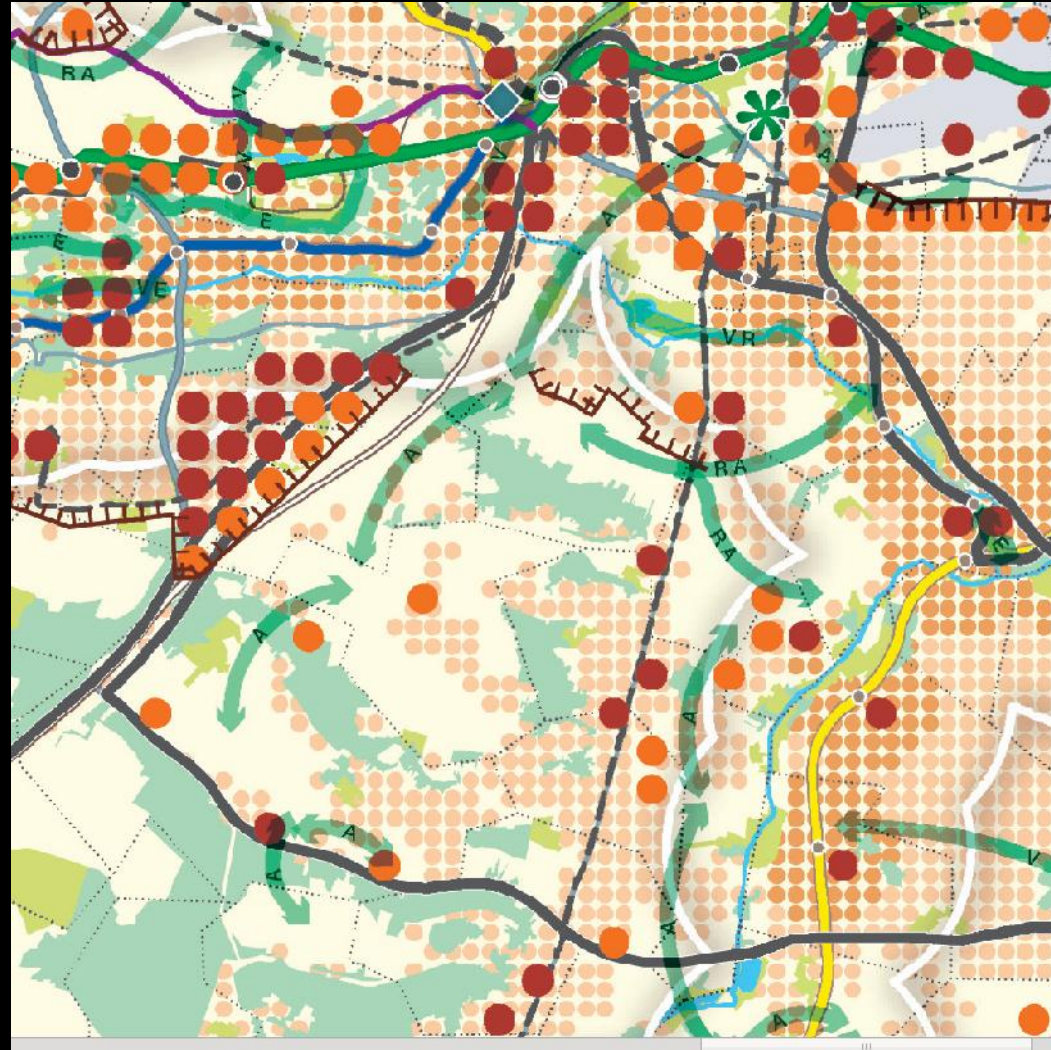


Maîtrise foncière pour en finir avec l'étalement urbain

- conventions communales de **veille foncière** avec la SAFER d'Ile-de-France
- définition de Périmètres Régionaux d'Intervention Foncière (**PRIF**) avec l'Agence des Espaces Verts d'Ile-de-France
- définition d'une véritable « **zone d'activités agricoles** » dans les documents d'urbanisme locaux
- inventaire des **friches** pour retour à l'agriculture de certaines parcelles
- participation aux travaux de révision de documents de **planification** supra-communaux (SDRIF, Essonne 2020, OIN Plateau de Saclay)
- réflexion (en cours) sur le **traitement des limites** entre espaces urbanisés et espaces agricoles ; création d'un outil pour les élus locaux



Maîtrise foncière et limitation de l'étalement urbain le SDRIF





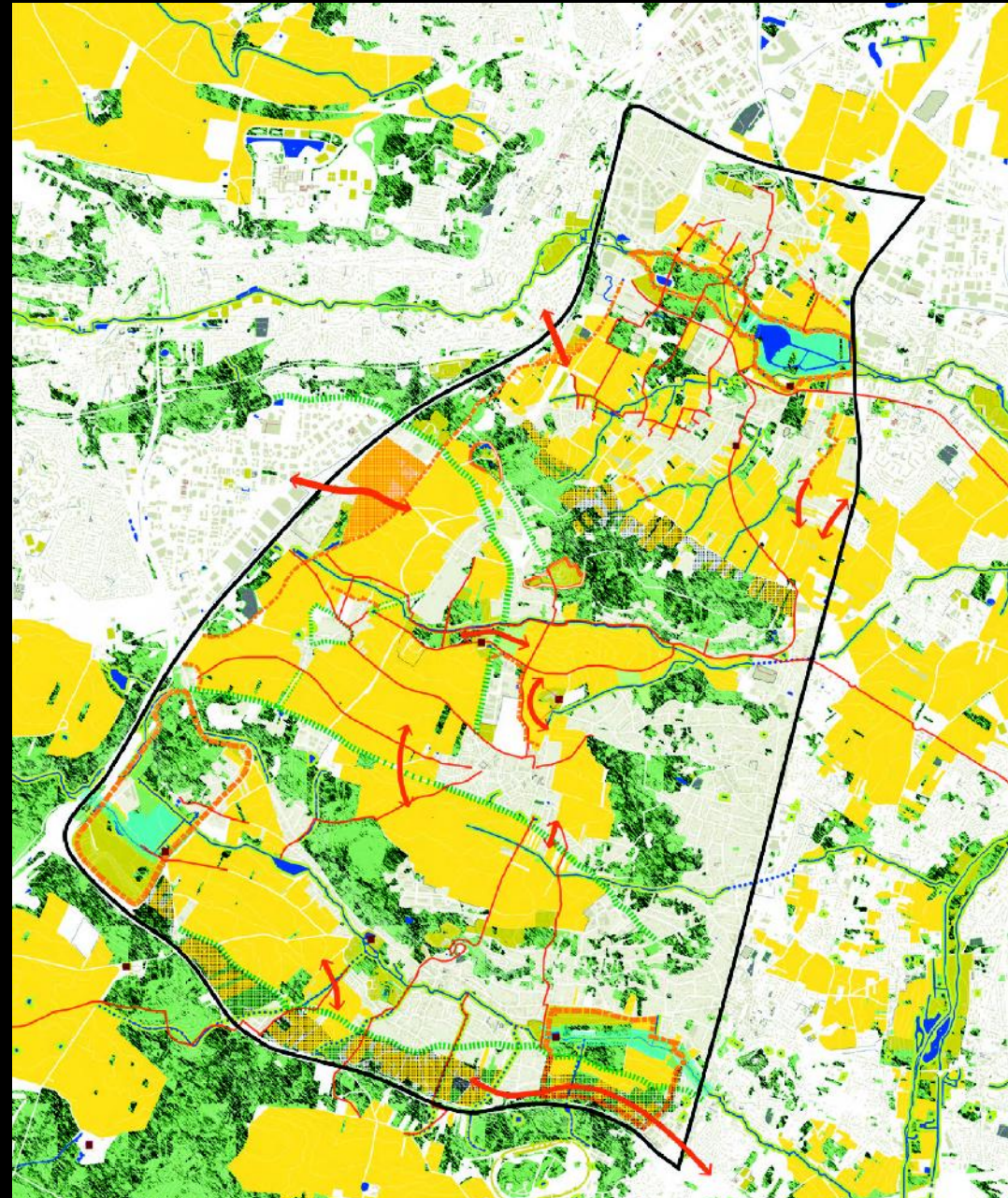
L'agriculture du Triangle Vert, pour un projet de territoire durable

Armature verte et bleue intercommunale

Inverser le regard :

⇒ Partir de **l'armature agricole et naturelle**

pour penser le développement modéré des communes





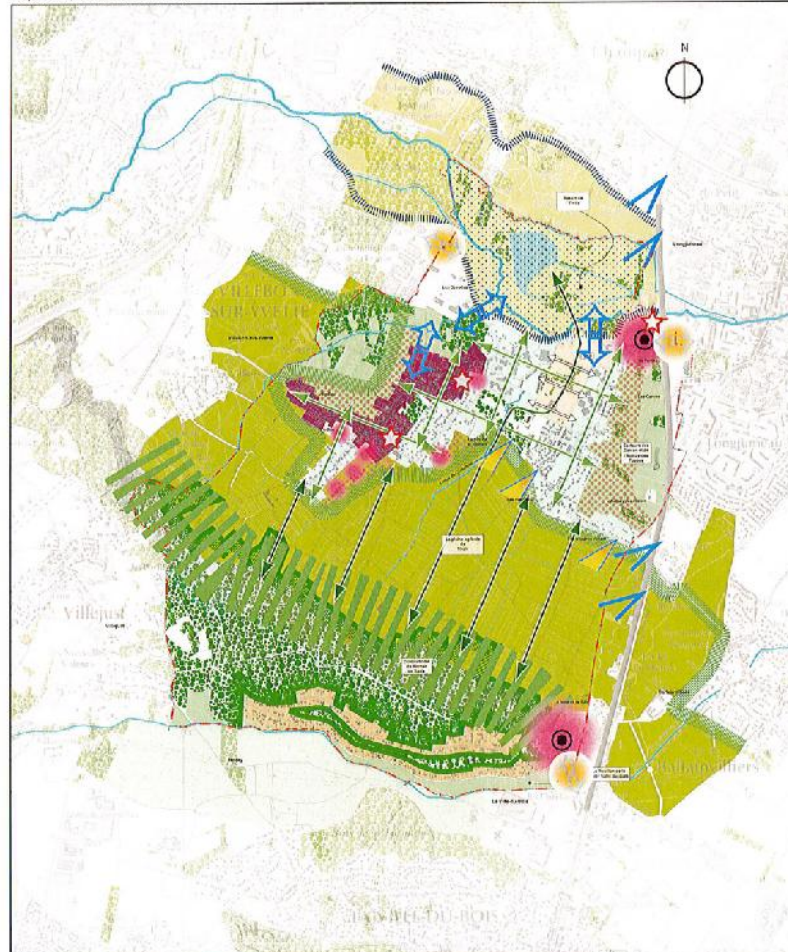
Agriculture pérenne = densification urbaine



Formation PLU et agriculture pour les élus et techniciens communaux, par la Chambre d'Agriculture

PADD

PLU DE SAULX-LES-CHARTREUX
PADD (Projet d'Aménagement et de Développement Durable)
Proposition provisoire (12 avril 2010)

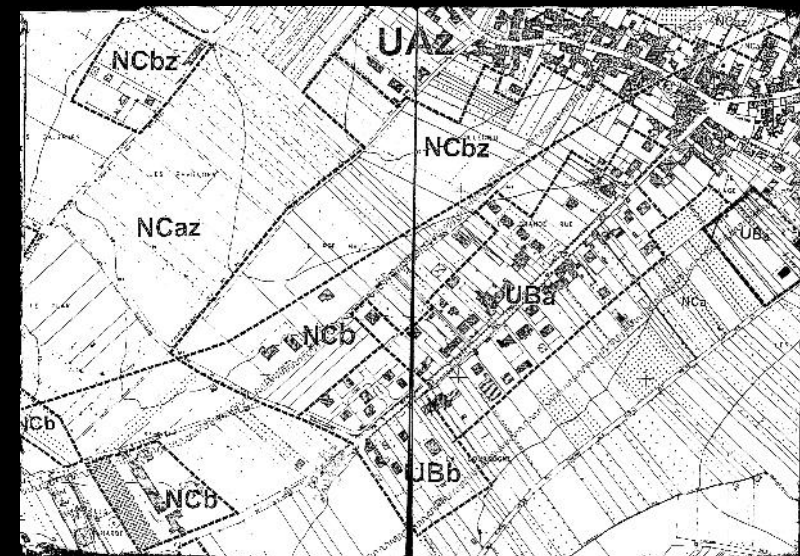


- Légende**
- Zones vertes à vocation agricole, préservées dans les espaces, dans les zones d'habitat collectif et dans les zones d'habitat individuel.
 - Zones d'habitat individuel.
 - Zones d'habitat collectif.
 - Zones d'habitat rural.
 - Zones d'habitat agricole.
 - Zones d'habitat individuel à vocation agricole, préservées dans les espaces, dans les zones d'habitat collectif et dans les zones d'habitat individuel.
 - Zones d'habitat collectif à vocation agricole, préservées dans les espaces, dans les zones d'habitat individuel et dans les zones d'habitat collectif.
 - Zones d'habitat rural à vocation agricole, préservées dans les espaces, dans les zones d'habitat individuel et dans les zones d'habitat collectif.
 - Zones d'habitat agricole à vocation agricole, préservées dans les espaces, dans les zones d'habitat individuel et dans les zones d'habitat collectif.
 - Zones d'habitat individuel à vocation agricole, préservées dans les espaces, dans les zones d'habitat collectif et dans les zones d'habitat individuel.
 - Zones d'habitat collectif à vocation agricole, préservées dans les espaces, dans les zones d'habitat individuel et dans les zones d'habitat collectif.
 - Zones d'habitat rural à vocation agricole, préservées dans les espaces, dans les zones d'habitat individuel et dans les zones d'habitat collectif.
 - Zones d'habitat agricole à vocation agricole, préservées dans les espaces, dans les zones d'habitat individuel et dans les zones d'habitat collectif.
 - Zones d'habitat individuel à vocation agricole, préservées dans les espaces, dans les zones d'habitat collectif et dans les zones d'habitat individuel.
 - Zones d'habitat collectif à vocation agricole, préservées dans les espaces, dans les zones d'habitat individuel et dans les zones d'habitat collectif.
 - Zones d'habitat rural à vocation agricole, préservées dans les espaces, dans les zones d'habitat individuel et dans les zones d'habitat collectif.
 - Zones d'habitat agricole à vocation agricole, préservées dans les espaces, dans les zones d'habitat individuel et dans les zones d'habitat collectif.



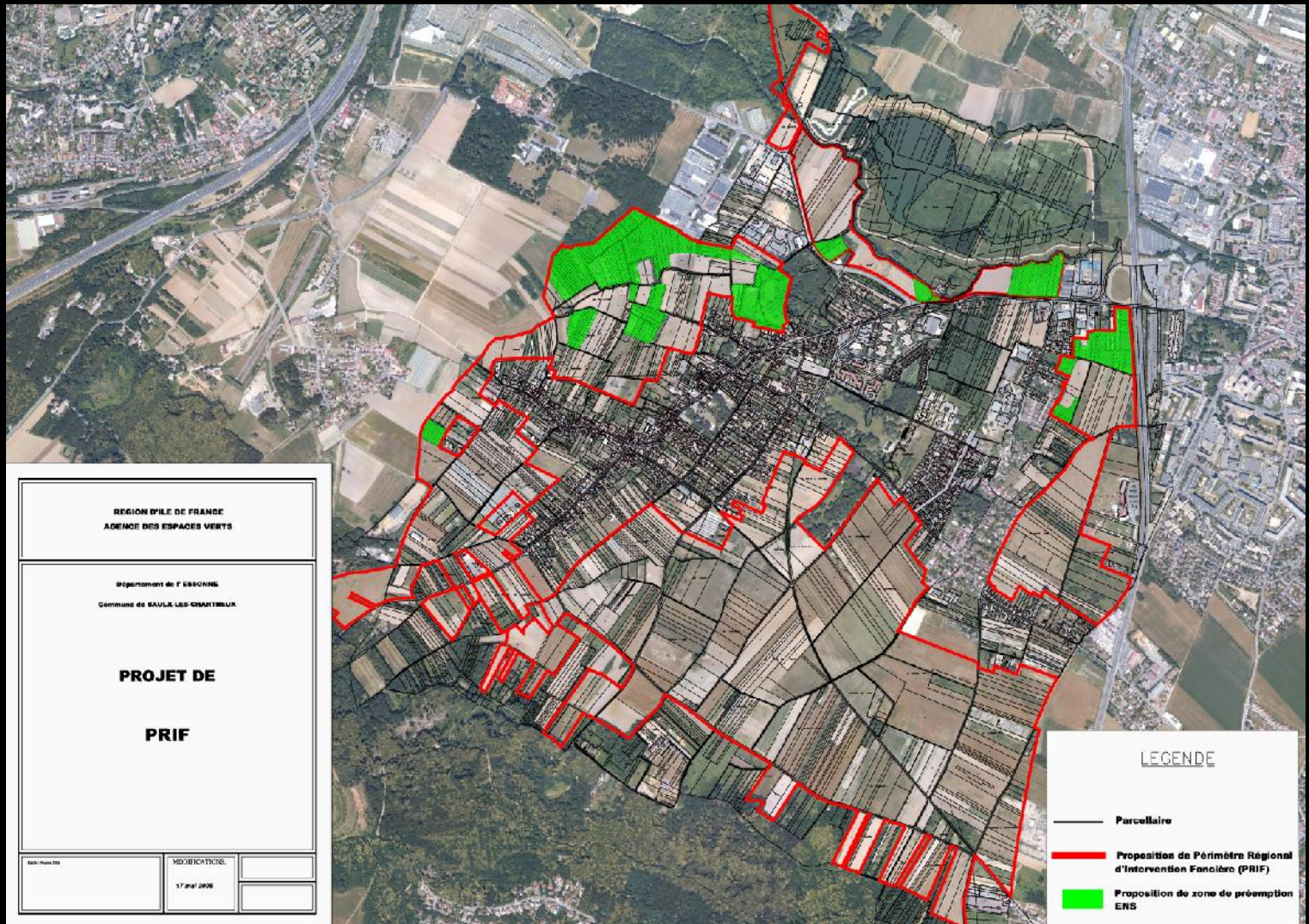
L'agriculture du Triangle Vert, pour un projet de territoire durable

Maîtrise foncière et limitation de l'étalement urbain pour ou contre le double zonage ?





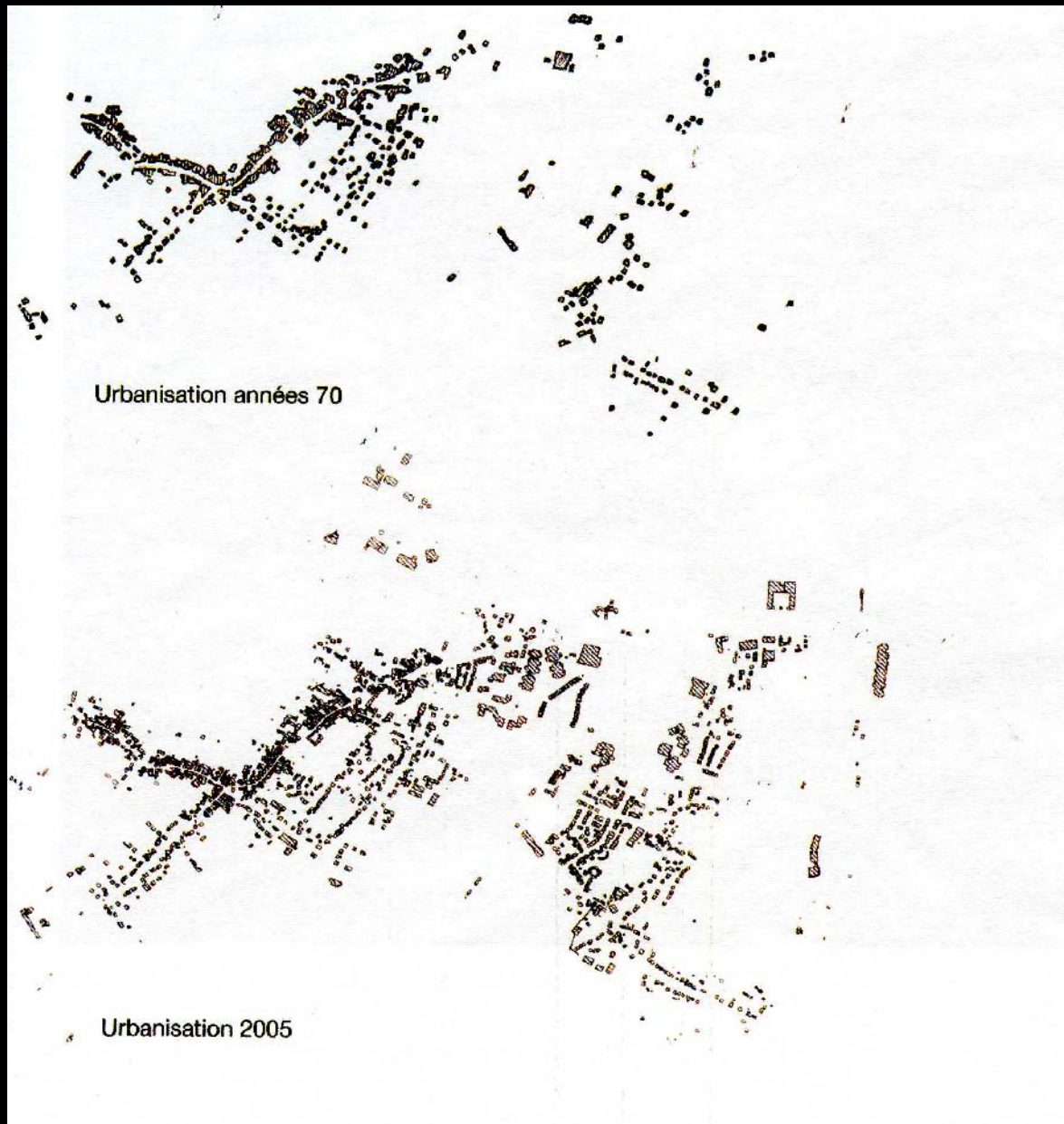
Maîtrise foncière et limitation de l'étalement urbain le PRIF de Saulx





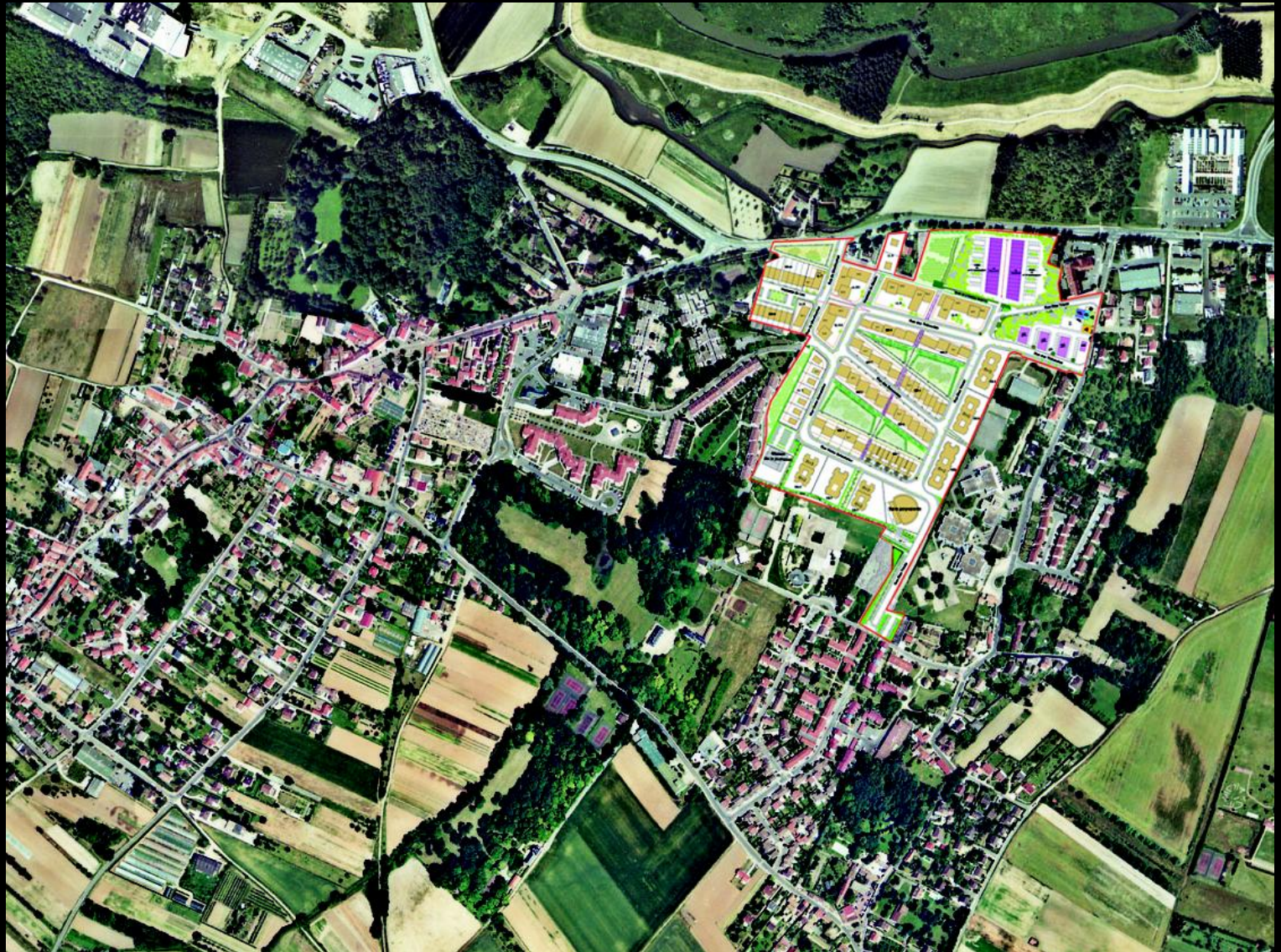
L'agriculture du Triangle Vert, pour un projet de territoire durable

Maîtrise foncière et limitation de l'étalement urbain





Densifier au sein de l'enveloppe urbaine





Repenser les limites

Un développement raisonné à Saulx-les-Chartreux
Prolonger la ville dans le respect du maraîchage

Etat existant

Mutations locales — la proximité des activités agricoles — former des espaces publics entre les maisons, imbriquées

Evolution

Parcelle projeté

La parcelle : une maison, un jardin

La parcelle : deux maisons coiffées de jardins et du maraîchage

Typologies des logements

Lièzière naturelle protégée

Espaces publics

Le parc du château de Monthuchet

L'yvert

Centre ville

Le site du projet

L'yvert

Forêt du Rocher de Saix



faire rentrer le paysage dans chaque logement



L'agriculture du Triangle Vert, pour un projet de territoire durable

LE TRIANGLE VERT
ASSOCIATION D'AGRICULTEURS

Le territoire : traduction d'une politique





Appui à la mise en œuvre de projets

- **Protection** de cultures sensibles par la plantation de haies végétales champêtres défensives
- Amélioration des **circulations** agricoles
 - pose de bornes pour interdire le stationnement de véhicules gênant le passage des engins agricoles
 - création de chemin pour tracteurs et circulations douces
 - reconstruction d'un pont en zone agricole
 - création de tronçons de déboufrage
 - recréation de chemins
- Pose de **barrières** pour empêcher les dépôts sauvages
- Dossiers de co-financement pour l'achat de matériel, la construction de hangars...
- **Installation** de nouveaux maraîchers
- Création d'une brasserie artisanale et création d'une **bière 100% locale**





Circuits courts et valorisation des filières et des productions

Principes

- Maintenir et développer une **agriculture de proximité**
- Développer des **débouchés locaux** pour les produits locaux
- Impliquer les habitants dans la démarche de territoire en leur permettant d'être **consomm'acteurs** ; développement des relations entre urbains et ruraux, échanges, interactions.
- **FAIRE DE LA PROXIMITE URBAINE UN ATOUT A VALORISER**





Circuits courts et valorisation des filières et des productions

- Organisation de l'approvisionnement des **cantines** scolaires en produits maraîchers locaux (première contractualisation à Nozay)
- Création d'un produit issu des grandes cultures (**bière** du Triangle vert, 100 % locale)
- Utilisation du **logo** du Triangle Vert sur les colis maraîchers comme référence à un territoire et à un projet local
- Présence sur les marchés forains locaux et vente à la ferme
- Projet de conserverie (Potagers de Marcoussis)
- Projet de **magasin** de produits maraîchers locaux





Sensibilisation

- **Découverte de l'agriculture et de ses territoires**
 - **promenades** et création des « **Itinéraires** du Triangle Vert » (dépliants pédagogiques)
 - travail avec les **CMJ** et centres de loisirs
 - **visites** de fermes : opérations " La ferme : ouvrez-la ! "
- **Lutte contre les déchets et les dépôts sauvages**
 - **fiche** sensibilisation dans les dossiers de PC
 - pose de **panneaux** à l'entrée de certains chemins
 - journées de **ramassage** des déchets
 - test et information sur la technique du **BRF**
 - réflexion sur la création d'une plate-forme de compostage
- **Présentations et visites commentées du territoire**
 - professionnels et futurs professionnels
 - lycéens, et étudiants
 - urba, agro, archi, paysage...





L'agriculture du Triangle Vert, pour un projet de territoire durable



www.trianglevert.org