

## DOSSIER DE PRESSE

---

# Rapport sur l'internationalisation de l'économie française

BILAN 2014 DES INVESTISSEMENTS ÉTRANGERS EN FRANCE

# UNE ÉCONOMIE FRANÇAISE OUVERTE À L'INVESTISSEMENT INTERNATIONAL

PLUS DE TRENTE MILLE ENTREPRISES FRANÇAISES ONT UNE IMPLANTATION À L'ÉTRANGER ET VINGT MILLE SOCIÉTÉS ÉTRANGÈRES ONT INVESTI EN FRANCE DANS DES ACTIVITÉS CRÉATRICES D'EMPLOI. LES ENJEUX ÉCONOMIQUES DE L'ACCUEIL DE CES INVESTISSEMENTS INTERNATIONALEMENT MOBILES SONT ÉLEVÉS.

**E**n 2013, la France a été le 2<sup>e</sup> pays d'accueil en Europe des investissements étrangers créateurs d'emplois. Elle a été à la première place en Europe par le nombre de projets d'investissement étrangers créateurs d'emploi dans l'industrie et la logistique (EY, 2014).

## UNE ÉCONOMIE FRANÇAISE OUVERTE AUX CAPITAUX ÉTRANGERS

La France est au 4<sup>e</sup> rang mondial pour le stock IDE (CNUCED 2014), derrière les États-Unis, la Chine, et le Royaume-Uni. Par rapport à la richesse nationale, la France accueille plus d'investissements étrangers que l'Allemagne ou l'Italie.

Stock d'investissements étrangers, rapporté au PIB de chaque pays (CNUCED, 2014) :

- > Royaume-Uni : 63 %
- > Espagne : 53 %
- > France : 39 %
- > États-Unis : 29 %
- > Allemagne : 23 %
- > Italie : 19 %
- > Japon : 3 %

46,7 % de la capitalisation boursière des entreprises du CAC 40 sont détenus par des non-résidents (Banque de France, 2014) ;

## UNE CONTRIBUTION IMPORTANTE À L'ÉCONOMIE FRANÇAISE

Selon l'INSEE, les filiales de groupes étrangers :

- emploient près du quart de l'effectif salarié du secteur de l'industrie en France ;
- > contribuent à hauteur de 29% au chiffre d'affaires de l'industrie française ;
- > assurent 37% des exportations de l'industrie manufacturière ;
- > assurent 27% des dépenses de R&D totales des entreprises en France (MESR-SIES, 2012).

Parmi les 500 premières entreprises mondiales, 31 entreprises sont françaises, 28 allemandes et 27 britanniques (Global Fortune 500, 2014).

## UNE DYNAMIQUE À L'AVANTAGE DE TOUS LES TERRITOIRES AVEC UNE FORTE POLARISATION TERRITORIALE

Toutes les régions françaises ont accueilli des investissements étrangers dans les dernières années. Dans la compétition intra-européenne pour la localisation de l'investissement étranger, le dynamisme économique des régions et des métropoles constitue un facteur d'attractivité souvent décisif. Les deux tiers des nouveaux investissements étrangers sont localisés dans six régions (l'Île-de-France, Midi-Pyrénées, Rhône-Alpes, Provence-Alpes-Côte d'Azur, Nord-Pas-de-Calais et l'Alsace).

## OUVERTURE DE LA FRANCE AUX TALENTS ÉTRANGERS

- Elle accueille des étudiants de haut-niveau. 42% des étudiants inscrits dans des programmes de recherche de haut niveau sont étrangers (OCDE).
- Avec plus de 260 000 inscrits dans l'enseignement supérieur, la France est par ailleurs le 3<sup>e</sup> pays d'accueil des étudiants étrangers au monde (Unesco).

**LA FRANCE  
ACCUEILLE PLUS  
D'INVESTISSEMENTS  
ÉTRANGERS QUE  
L'ALLEMAGNE  
OU L'ITALIE.**

# ANALYSE DES PRINCIPAUX RÉSULTATS DU BILAN FRANCE

LE BILAN FRANCE RECENSE L'ENSEMBLE DES PROJETS D'INVESTISSEMENT ÉTRANGERS QUI CRÉENT OU MAINTIENNENT DES EMPLOIS EN FRANCE, ET COMPTABILISE LES EMPLOIS ASSOCIÉS.

**L**e Bilan France fournit des statistiques détaillées par secteur d'activité, fonction, type d'opération, pays d'origine et région de destination. Pour mieux comprendre notre environnement concurrentiel et apprécier la réalité des investissements étrangers créateurs d'emploi, Business France a décidé en 2014 de comptabiliser les décisions d'investissement dès le 1<sup>er</sup> emploi créé (à partir de 10 emplois jusqu'en 2013) au travers de créations de sites, d'extensions, de rachats d'entreprises en difficulté et d'extensions consécutives à des acquisitions ; et d'élargir la collecte de données aux différentes formes d'investissements et d'implantation (fusions & acquisitions, investissements de modernisation, les partenariats...).

## LES PRINCIPAUX RÉSULTATS DU BILAN FRANCE INTÉGRANT LES INVESTISSEMENTS CRÉATEURS D'EMPLOI (DIT PHYSIQUES) ET FINANCIERS METTENT EN ÉVIDENCE :

> 1197 décisions d'investissements sont recensées pour l'année 2014, permettant la création ou le maintien de 29 822 emplois (20308 emplois créés et 9 514 maintenus), ce chiffre se décompose comme suit :

- 1014 (dont 740 à périmètre constant) décisions d'investissement physiques sont associées au maintien et à la création de 26 535 emplois (25 478 à périmètre constant), soit 19 décisions d'investissement prises par des opérateurs étrangers par semaine.
- 14 décisions d'investissement de pérennisation ont permis le maintien de plus de 3 000 emplois.
- 84 opérations de fusions-acquisitions et prises de participations annoncées pour un montant de plus de 13,5 milliards d'euros.

> Au total 1040 entreprises ont fait confiance à la France l'année dernière.

> Structure des investissements recensés :

- 85% des investissements sont des investissements physiques ;
- 7% des investissements financiers (F&A et prises de participations) ;
- 6% des investissements de modernisation et de pérennisation ;
- 2% des partenariats technologiques et commerciaux

## BILAN 2014 DES INVESTISSEMENTS CRÉATEURS D'EMPLOI (DIT PHYSIQUES)

> Après 3 années de stabilisation, le nombre de décisions d'investissements en 2014 connaît un sursaut :

- 1 014 décisions d'investissement créateur d'emploi (dit physiques) sont associées au maintien et à la création de 26 535 emplois.
- En hausse de 8% par rapport à l'année dernière, le nombre de décisions d'investissements à périmètre constant pour 2014 atteint 740, contre 685 en 2013, 693 en 2012, et 698 en 2011.
- 2014, 2<sup>e</sup> meilleure année depuis 10 ans.
- Sur les 26 535 emplois, 20 124 seront générés dans les trois ans par des créations ou des extensions. 6 411 emplois ont été sauvegardés en 2014 par le rachat d'entreprises en difficulté par des investisseurs étrangers ;

> La France continue d'attirer des investissements dans les fonctions dites stratégiques : production, recherche et quartiers généraux.

- Les entreprises étrangères investissent en 1<sup>er</sup> lieu dans les activités de production : elles concentrent 30% des investissements réalisés en France, soit 303 projets. Ces projets représentent un enjeu de 11 601 emplois, soit 44% de l'emploi total ;
- Les projets d'investissement étranger dans les fonctions de R&D, ingénierie et design représentent 9% de l'ensemble des investissements (92 projets contre 77 l'année dernière).
- Les nouvelles décisions d'investissement dans les quartiers généraux monde ou connaissent une progression : 16 QG Monde/Europe ont été recensés en 2014 (contre 5 en 2013, 12 en 2012 et 20 en 2011).

> La diversité des pays d'origine se confirme :

- les investisseurs proviennent d'un grand nombre de pays : 47 pays en 2014 contre 44 en 2013 et 39 en 2012 ;
- les investissements européens représentent 61% de l'ensemble des entreprises investisseuses, viennent ensuite l'Amérique du Nord 22% et l'Asie 12%. Les principaux investisseurs en France sont les entreprises américaines (19%), les entreprises allemandes (14%), britanniques (9%), l'Italie (9%), le Japon (6%).

- de nombreux pays affichent un nombre de projets en hausse, parmi lesquels le Royaume-Uni, le Japon, les États-Unis, la Suisse, le Canada et le Danemark.

> La progression du nombre de projets dans des activités à forte valeur ajoutée dans le présent rapport explique une moindre contribution à l'emploi à court terme :

- Le tiers des investissements physiques sont des projets dont la taille est inférieure à 10 emplois.
- la hausse du nombre de centres de décision (+13%) correspondant de manière prédominante à des primo-implantations nationales, se traduit le plus souvent par l'implantation de bureaux commerciaux de faible taille. Ils représentent en 2014, 29% des projets, mais 14% des emplois associés.
- la hausse du nombre de centres de R&D, ingénierie (+19%) : Les activités de recherche et développement ainsi que d'ingénierie représentent 9% de l'ensemble des décisions d'investissement en 2014 et sont à l'origine de 6% des emplois créés en France.
- Les activités de R&D génèrent des emplois très qualifiés, porteurs de forte valeur ajoutée. Les territoires et les entreprises bénéficient des externalités positives induites par ces activités : gains de productivité, emplois indirects, relation input-output, transferts technologiques.
- L'analyse relative aux déterminants des choix de localisation des activités d'innovation en Europe sur la période 2007-2013, permet de mettre en évidence la complémentarité entre les investissements d'innovation et de production. Afin de réduire et de gérer les coûts de coordination, les investisseurs sont incités à implanter les activités de production et de R&D dans le même pays : lorsque les implantations de site de production s'accroissent de 10%, la probabilité que de nouveaux investissements de R&D s'implantent augmente de 9,6%.

> La diversité des territoires français reste un puissant facteur d'attractivité :

- les décisions d'investissement prises en 2014 vont générer de l'emploi dans l'ensemble des régions françaises. Dix-sept d'entre elles ont été choisies pour de nouveaux investissements étrangers dans la R&D ;
- dans la compétition intra-européenne pour la localisation de l'investissement étranger, le dynamisme économique des régions et des métropoles constitue un facteur d'attractivité souvent décisif. Les deux tiers des nouveaux investissements étrangers sont localisés dans six régions (l'Ile-de-France, Midi-Pyrénées, Rhône-Alpes, Provence-Alpes-Côte d'Azur, Nord-Pas-de-Calais et l'Alsace).

## RÉPARTITION DU NOMBRE D'EMPLOIS CRÉÉS OU MAINTENUS PAR RÉGION EN 2014

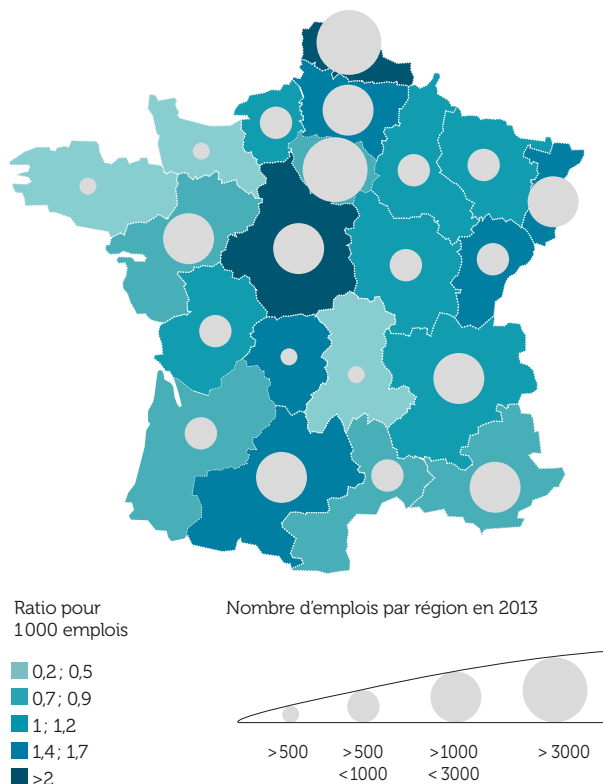
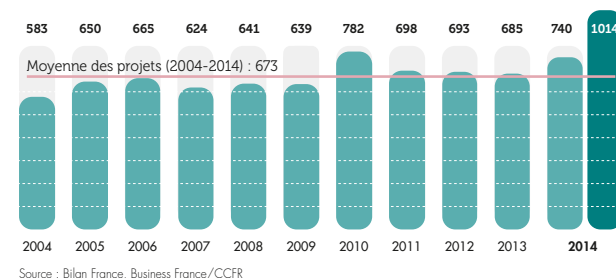


FIG. 1 Évolution du nombre de projets depuis 2004 (à périmètre constant)



# SYNTHÈSE EXPORT

## PRINCIPALES CARACTÉRISTIQUES DES ENTREPRISES EXPORTATRICES

- > **121 000 entreprises exportatrices** (+0,2% par rapport à 2013).
- > **28 115 nouvelles entreprises** se sont engagées à l'export en 2014.
- > Les entreprises de taille intermédiaire et les grandes entreprises représentent 3% des entreprises exportatrices, mais réalisent plus de la moitié des montants échangés.
- > Les entreprises exportatrices se concentrent dans le commerce (43%) et l'industrie (26%).

## CONTRIBUTION DES FILIALES ÉTRANGÈRES AUX EXPORTATIONS FRANÇAISES.

- > **40% des exportations françaises** et plus de 50% des importations sont réalisées par des filiales de groupes étrangers implantés en France (Douanes 2014).
- > **69% des ventes des filiales étrangères** sont destinés à l'UE.
- > Selon les données de l'INSEE :
  - **31% des exportations françaises** sont réalisées par des entreprises sous contrôle étranger;
  - **37% dans l'industrie manufacturière.**

## CARACTÉRISTIQUES DES EXPORTATIONS

- > Les exportations sont stables sur l'année 2014 (+0,1%) et atteignent 437,3 milliards d'euros. Les secteurs qui ont le plus contribué à la croissance des exportations sont l'aéronautique et les produits chimiques.
- > **Les pays européens reçoivent près des deux-tiers** des exportations françaises. L'Allemagne reste le 1<sup>er</sup> partenaire commercial de la France avec 17% des exportations françaises en 2014.
- > **La France était en 2013, le 4<sup>e</sup> exportateur mondial de services.** Les exportations de services connaissent une croissance dynamique depuis plusieurs années et atteignent **17,4 milliards de dollars** pour l'année 2014.

- > **Stabilisation de la part de marché des exportations françaises de biens et services** dans les exportations mondiales depuis 2010 pour atteindre 2,4% en 2014 contre 3,4% en 2000.

- > Au niveau sectoriel, la France tire ses plus gros avantages comparatifs révélés sur des produits différents mais à forte valeur ajoutée, essentiellement dans les secteurs de haute et moyenne technologie : aéronautique, composantes, moteurs et électricité pour véhicules automobiles, chimie.

## LES EXPORTATIONS ET LES INVESTISSEMENTS SONT DEUX STRATÉGIES D'INTERNATIONALISATION DES FIRMES.

- > Selon les données de l'OCDE, les biens intermédiaires dans les exportations des principaux pays exportateurs représente **48% pour la France**, 42% pour la Chine, 56% pour les Etats-Unis, 48% pour l'Allemagne, 54% pour le Japon, et 47% pour les Pays-Bas.
- > La Douane propose un palmarès national qui recense les 20 000 premières entreprises importatrices et exportatrices en France : **21% sont des filiales de groupes étrangers.**
- > Un quart des entreprises sous contrôle étranger recensées dans le palmarès réalise des investissements physiques créateurs d'emploi sur le site France.

- > **Les entreprises américaines et allemandes sont les principales actrices des flux croisés :** elles représentent plus de 40% de ces entreprises. Parmi les principales entreprises qui exportent et qui investissent, on peut citer Arcelor Mittal, Continental France, Fedex France, Goodrich Aerospace Europe, Iveco France, KSB SAS.
- > **Nous établissons une corrélation entre la dynamique des échanges et celle des investissements :** les entreprises qui investissent le plus fréquemment en France sont également celles qui sont les plus dynamiques en matière d'exportations et d'importations.

**LA FRANCE  
ÉTAIT EN  
2013, LE 4<sup>e</sup>  
EXPORTATEUR  
MONDIAL  
DE SERVICES.**



# SONDAGE TNS-SOFRES/AFII SUR L'ATTRACTIVITÉ ET L'IMAGE ÉCONOMIQUE DE LA FRANCE

L'INSTITUT TNS SOFRES VIENT DE TRANSMETTRE LES PREMIERS RÉSULTATS DU SONDAGE ANNUEL SUR L'IMAGE ÉCONOMIQUE DE LA FRANCE.

Réalisé du 26 août au 4 septembre 2014 auprès de 705 décideurs économiques dans sept pays (Allemagne, Royaume-Uni, États-Unis, Inde, Chine, Brésil, Russie) et de 113 entreprises étrangères implantées en France, ce baromètre livre plusieurs enseignements.

## DANS UN CONTEXTE ÉCONOMIQUE DIFFICILE, LA FRANCE RESTE UN PAYS ATTRACTIF

L'attractivité de la France est reconnue par les investisseurs étrangers. 64% des investisseurs interrogés considèrent que la France est une destination attractive pour les investisseurs étrangers, contre 53% en 2009.

Les investisseurs tirent un bilan positif de leur investissement en France. La confiance accordée au site France est confirmée: 72% des investisseurs interrogés tirent un bilan positif de leur investissement en France. Parmi cette population, 33% souhaitent développer leurs activités en France en 2014.

Le niveau d'attractivité de la France s'est même renforcé pour certains pays émergents. **82 % des décideurs indiens et 68 % des décideurs chinois estiment que le niveau d'attractivité de la France s'est amélioré** au cours des deux dernières années. Ils sont aussi plus sensibles aux efforts mis en œuvre par les pouvoirs publics français dans ce sens. **Les décideurs russes – interrogés pour la première fois cette année dans le cadre de ce baromètre – se montrent particulièrement positifs à l'égard de la France.** 4 décideurs russes sur 10 - soit un niveau comparable à celui des décideurs chinois - estiment que la France est une destination «tout à fait attractive» pour les investissements étrangers.

## LES ATOUTS STRUCTURELS DE LA FRANCE SONT PLEBISCITES

Interrogés sur les critères d'attractivité de la France, les dirigeants d'entreprises internationales implantées en France soulignent en premier lieu (plus de 80 % d'entre eux) **les infrastructures**

**de communication, de transport et logistiques, ainsi que le tissu industriel.**

Ils mettent ensuite l'accent sur **la formation et la qualification de la main d'œuvre** (80 %), **la taille du marché intérieur** (79 %), **l'innovation et la R&D** (75%). Une large majorité considère également **la stabilité de la réglementation**, comme un des critères de l'attractivité de la France (72 %). Enfin, **la stabilité économique et l'environnement des affaires** sont mentionnés par 70 % des dirigeants d'entreprises étrangères.

Dans le même temps, 51 % estiment que le coût du travail est un handicap du site-France.

## L'ATTRACTIVITÉ DE LA FRANCE POUR LES INVESTISSEMENTS EN R&D SE CONFIRME

La France est jugée **particulièrement attractive sur les dimensions liées au capital humain**: qualité de ses personnels de R&D et collaboration avec la recherche académique recueillent d'opinions favorables parmi les décideurs étrangers. A noter que l'attractivité de la France sur ces dimensions se renforce au Royaume-Uni, pourtant sévère à l'égard de la France par ailleurs.

Le Crédit d'Impôt Recherche et les pôles de compétitivité demeurent a priori de réels leviers d'implantation.

## LA FRENCH TECH : UN VÉRITABLE POTENTIEL DE LEVIER D'ATTRACTIVITÉ

L'initiative French Tech recèle un véritable potentiel d'image et d'attractivité pour la France

Ceux qui connaissent la French Tech, même parmi les pays les plus sévères à l'égard de la France, ont une vision beaucoup plus positive de la France sur la grande majorité des dimensions testées, que ceux qui ne la connaissent pas.

# FICHE MÉTHODOLOGIQUE

## LES INVESTISSEMENTS PHYSIQUES CRÉATEURS D'EMPLOIS

Le besoin d'évaluer le rôle et l'impact des investissements directs non seulement sur le plan financier mais aussi dans le cadre de l'emploi, a mis en évidence la nécessité de disposer également de données qui caractérisent l'activité des firmes multinationales au niveau microéconomique. S'appuyant sur des données individuelles d'entreprises, il permet de rendre compte de la diversité des entreprises qui constituent notre tissu productif.

Le bilan des investissements étrangers en France est un outil d'analyse des projets d'investissement étrangers et de leur contribution à l'économie française. Elaboré depuis 1993 en partenariat avec les correspondants chefs de file en région, le «**Bilan France**» recense les projets d'investissement d'origine étrangère créateurs d'emploi durable. Il repose sur des annonces de projets validés, et comptabilise le nombre d'emplois associés.

## ELARGISSEMENT DU PERIMETRE

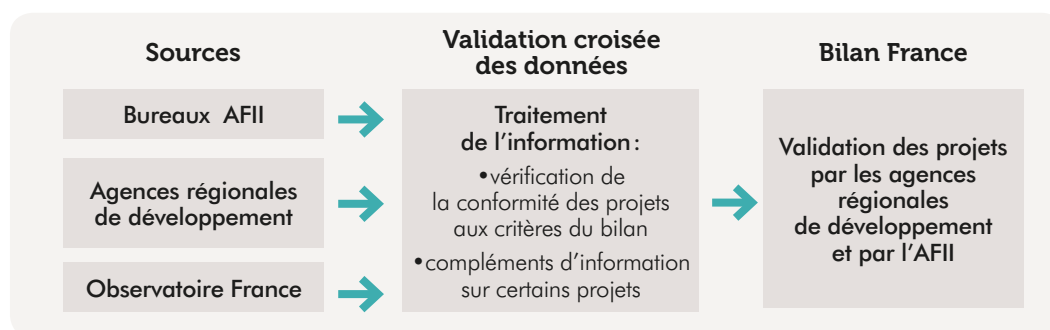
La diversité des formes, des tailles des marchés et le contexte concurrentiel mondial auxquels les firmes sont confrontées les insèrent dans un système économique globalisé et complexe. Au cœur de la mondialisation, les firmes modifient leur structure de capital, leur comportement stratégique, leur structure organisationnelle et leur division du travail. Elles cherchent à tirer le meilleur parti des marchés en exploitant les avantages dont elles disposent, en

s'implantant et en se développant sous diverses formes telles que la création de filiales, les prises de participation, les contrats de partenariats, les fusions-acquisitions, ou encore les investissements de modernisation.

Jusqu'alors, nous concentrons notre analyse sur les investissements créateurs d'emplois qu'il s'agisse d'une création de site, d'une extension de site, de la reprise d'une entreprise française en difficulté ou d'une extension suite à un rachat (reprise-extension). Pour mieux comprendre notre environnement concurrentiel et apprécier la réalité des investissements étrangers créateurs d'emploi, Business France a décidé en 2014 de **comptabiliser les décisions d'investissement dès le 1<sup>er</sup> emploi créé et d'élargir la collecte de données aux différentes formes d'investissements et d'implantation** (Fusions-acquisitions, investissements de modernisation, partenariats...). Par soucis de cohérence des séries statistiques, nous présenterons néanmoins l'analyse en distinguant les projets à périmètre constant par rapport à l'année dernière.

Sur ces bases, l'établissement du Bilan France donne lieu à un processus de validation croisée de chacun des projets identifiés, qui associe Business France Invest et les correspondants chefs de file en région. Il fournit des statistiques détaillées par secteur d'activité, type d'opération et de fonction, pays d'origine et région d'accueil. Les montants des investissements n'étant pas divulgués par toutes les entreprises, ces données ne sont pas prises en compte dans l'analyse.

## RÉALISATION DU BILAN FRANCE



# EXEMPLES D'INVESTISSEMENTS DÉCIDÉS EN 2014

## ÉTATS-UNIS

### **AMPHASTAR PHARMACEUTICALS**

Le laboratoire pharmaceutique américain, spécialisé dans les médicaments injectables et à inhaler, s'est implanté pour la 1<sup>ère</sup> fois en France en reprenant MSD filiale de l'américain MERCK & Co. Ce site spécialisé dans la production d'insuline est implanté à Éragny-sur-Epte (Picardie). L'ensemble des salariés ont rejoint la nouvelle entité et 100 personnes ont été recrutées pour accompagner la croissance de l'activité.

### **HEXCEL**

L'américain Hexcel Fibers, spécialiste de la fibre de carbone et des matériaux composites destinés à l'industrie aéronautique, cherche à combler le chaînon manquant de sa valeur ajoutée dans son domaine. Elle a installé une nouvelle usine de polyacrylonitrile à Roussillon (Rhône-Alpes). Ce projet a permis le recrutement de 120 personnes sur le site.

### **FASHION GPS**

La société américaine FASHION GPS développe une plateforme logicielle de gestion pour le secteur du luxe. L'entreprise qui gérait les marchés européens depuis son bureau de Londres (Royaume-Uni) a décidé de renforcer sa présence en Europe continentale en implantant un bureau commercial en France. 10 emplois ont été créés à Paris (Ile-de-France).

## CANADA

### **SIRONA BIOCHEM CORP**

Le canadien Tfchem qui souhaite lancer plusieurs nouveaux programmes de développement ciblés sur la «cosméceutique», étend ses activités de R&D en France. L'investissement décidé dans le laboratoire de Val-de-Reuil (Haute-Normandie) s'accompagne de la création de 17 emplois de recherche.

### **LINAMAR CORPORATION**

Menacés de délocalisation Linamar, spécialisé dans l'usinage, dans les pièces en fonte de précision pour moteurs, a décidé de regrouper deux de ses filiales, Linamar Famer Rivoire (LFR) et Linamar Famer Industrie (LFI), sur l'éco-site industriel Novaciérie à Saint-Chamond (Rhône-Alpes). En plus des 230 emplois sauvegardés, 75 nouveaux emplois seront créés.

## JAPON

### **FAST RETAILING**

UNIQLO, filiale du japonais FAST RETAILING, conçoit, fabrique et distribue des vêtements et accessoires. Suite au succès commercial de ses deux premiers magasins parisiens, l'entreprise japonaise a décidé de multiplier les nouvelles ouvertures avec notamment 4 nouveaux magasins en France, permettant la création totale de 167 emplois.

### **NANKAI PLYWOOD**

L'entreprise japonaise NANKAI PLYWOOD, spécialisée dans la

menuiserie, a repris l'usine en difficulté ROLPIN, située à Labouheyres dans les Landes (Aquitaine). Cette opération, une première pour un groupe japonais, a permis la sauvegarde de 116 emplois. Il s'agira également de la première implantation européenne de cette entreprise.

### **TORAY INDUSTRIES**

L'entreprise japonaise Toray, acteur mondial majeur dans la fabrication des fibres de carbone a ouvert un centre technique de R&D à Lacq (Aquitaine) visant les développements de fibre de carbone pour de nouvelles applications (éolien, automobile). Cela a entraîné la création de 10 emplois et 20M€ d'investissement.

## ALLEMAGNE

### **RETHMANN**

Le logisticien allemand Rhenus Logistics a installé une plate-forme logistique en Saône-et-Loire (Bourgogne) où seront employées 184 personnes, principalement des magasiniers et caristes. Ce site de 20 000m<sup>2</sup> sera dédié exclusivement à la logistique des produits de la société bavaroise Zooplus, spécialisée dans la fabrication et la distribution de produits pour animaux domestiques.

### **CLAAS**

Claas Tractor le leader européen de la fabrication de matériel agricole (tracteurs, moissonneuses-batteuses...) a décidé d'augmenter ses capacités de R&D en France en créant 51 emplois nouveaux répartis sur les sites de Vélizy (Ile-de-France) et de Trangé (Pays de la Loire).



## HET ELASTOMERTECHNIK

Le groupe chimique allemand HET, un des leaders de la fabrication de produits élastiques réalisés en matériau recyclé, a décidé de créer une nouvelle filiale sur un ancien site de Total réhabilité à Dieuze (Lorraine). Ce site emploiera 30 personnes.

## SUISSE

### LABORATOIRE ROCHE

Dans le cadre de leur partenariat initié en juillet 2012, le laboratoire pharmaceutique suisse ROCHE et AREVA Med, filiale d'AREVA, ont achevé la construction d'un laboratoire commun de recherche situé à Razès (Haute-Vienne) dans le Limousin. L'équipe de l'ARCoLab devrait croître pour atteindre 17 salariés dans le courant des prochaines années

### LOMBARDI INGENIERIE

LOMBARDI INGENIERIE, entreprise suisse d'ingénierie en infrastructure fondée en 1955, se consacre au cycle de vie des infrastructures de transport et des ouvrages hydrauliques, de leur conception jusqu'à leur exploitation. L'entreprise s'implante pour la première fois en France et a recruté 30 ingénieurs et techniciens expérimentés à Lyon (Rhône-Alpes).

## ITALIE

### FIAT

IVECO, filiale de l'italien FIAT SPA, est spécialisé dans le développement, la production, la vente et l'assistance de véhicules industriels, mais aussi de véhicules pour le transport de personnes. Suite à l'obtention d'un gros contrat avec le Kazakhstan pour moderniser sa flotte de véhicules de transport public, IVECO a décidé de recruter 50 personnes sur son site d'Annonay (Rhône-Alpes).

### CARTIERA GALLIERA

L'entreprise italienne, spécialisée dans la production de papiers d'emballage, a récemment repris La Papeterie de Raon située à Raon-l'Étape en Lorraine. Le site vosgien, spécialisé dans la

fabrication de papier recyclé destiné à l'emballage, était placé en redressement judiciaire depuis 2013. Cette opération a permis le maintien de 72 salariés du site.

### EDIZIONE HOLDING

PITTAROSSO, principale entreprise italienne du secteur du commerce au détail de chaussures et accessoires des grandes marques italiennes, connaît une très forte croissance depuis 2011. La France étant considérée comme un marché particulièrement porteur, les dirigeants ont décidé en 2014 de créer la filiale France à Paris et de développer un réseau de magasins propres sur tout le territoire français. Les premiers points de vente ont été créés, employant chacun entre 12 et 15 personnes.

## ROYAUME-UNI

### ADMIRAL GROUP

Compagnie d'assurance britannique spécialisée dans l'assurance automobile, ADMIRAL GROUP a créé un centre de services partagés (services clients, centres d'appel et de gestion, services informatiques) à Marcq-en-Barœul (Nord-Pas de Calais). Ce centre, qui créera 190 emplois, inclura différentes fonctions : services clients, vente et gestion des sinistres.

### GKN

Le spécialiste de la transmission automobile, dont le siège social est à Birmingham (Royaume-Uni), investit 20 M€ dans son usine d'Arnage, près du Mans (Pays de la Loire). Il s'agit de moderniser l'unité de production de pièces détachées pour le secteur automobile. Cet investissement s'accompagne d'un vaste plan de formation des 520 salariés et de la création de 25 nouveaux postes.

## NORVÈGE

### LMG MARIN

Le bureau norvégien d'architecture navale LMG Marin est implantée en France à Toulouse (Midi-Pyrénées) depuis 2013. L'équipe française, qui

vient de remporter un important contrat de design et de supervision technique pour quatre ferries, continue de recruter pour atteindre le nombre de 8 employés sur le site.

## DANEMARK

### WILLIAM DEMANT

La société danoise qui conçoit des appareils auditifs, appareils de diagnostics et de communication, vient très récemment de reprendre une société française, Neurelec, spécialisée dans les implants cochléaires. L'entreprise a décidé de regrouper ses activités de production sur le site de Vallauris (Provence-Alpes Côtes d'Azur). Cette extension a créé 30 emplois.

### LOGPOINT

La société danoise qui possède des filiales en Suède, au Royaume-Uni, en Allemagne et au Népal développe des logiciels combinant la gestion de l'information de sécurité et le d'événements de sécurité. 15 personnes ont été embauchées cette année à Puteaux (Ile-de-France). Cette filiale servira à faire de la France l'un des marchés clés en 2015.

## BELGIQUE

### AGRAFRESH

L'entreprise familiale belge Agrafresh investit dans l'agglomération dans d'Arras (Nord-Pas de Calais). Il s'agit de la première implantation en France de ce spécialiste des légumes frais et de salades prêts à l'emploi, dont le site historique de Bruges en Belgique est arrivé à saturation. 60 nouveaux emplois sont prévus sur le site.

### TROTEC

Le belge Trotec, spécialisé dans la transformation des coproduits agroalimentaire d'origine végétale en aliments pour animaux, a implanté une unité de production à Saint-Rambert-d'Albon (Rhône-Alpes). Ce projet a permis la création de 32 emplois.

## PAYS-BAS

### BCD TRAVEL

L'entreprise néerlandaise, spécialiste de la gestion de voyages d'affaires, a annoncé l'ouverture d'un centre de services B2B à Lille (Nord). Cette nouvelle plateforme, qui sera composée à terme de 150 agents de voyage, est localisée dans des bureaux de 1 000 m<sup>2</sup> dans la zone d'affaires d'Euralille.

### VAROVA

VIAPAQ, filiale du groupe néerlandais VAROVA, fonds d'investissement fondé en 2004, a acquis en juillet 2014 les lignes de production d'Assemblage de Circuits Imprimés de l'allemand Continental à Rambouillet (Yvelines). Cet investissement a permis le maintien de 85 emplois.

### HEMA

Déjà présent en France avec plus de 25 magasins, l'enseigne lance une nouvelle politique d'expansion sur le territoire national. La chaîne de magasins néerlandaise ouvre cette année quatre magasins en France: à Marseille (Bouches-du-Rhône), à Thionville (Moselle), à Angers (Maine-et-Loire) et à Besançon (Doubs). Ces implantations assurent la création d'une soixantaine d'emplois.

## ESPAGNE

### NH HOTELES

Dans le cadre de leur plan d'ouverture de 10 hôtels en France dans les 5 prochaines années, NH, numéro 2 de l'hôtellerie espagnole et 9<sup>e</sup> opérateur européen (selon le classement MKG), qui détient déjà 2 hôtels sur le territoire, a annoncé l'ouverture prochaine d'un hôtel à Marseille. Ce projet générera 80 emplois nouveaux.

### AMADEUS

Le groupe espagnol est le premier fournisseur mondial de solutions technologiques de gestion pour la distribution et la vente de services de voyages. Amadeus, qui emploie déjà 4500 personnes en France, prévoit

d'embaucher 200 personnes supplémentaires sur son site de Sophia Antipolis (Provence-Alpes Côtes d'Azur), spécialisé dans la recherche et le développement.

## CHINE

### RENESOLA

Déjà présente en Allemagne, au Royaume-Uni, aux États-Unis et en Australie, l'entreprise Renesola a installé un nouveau bureau commercial à Lyon (Rhône-Alpes). Ce bureau doit promouvoir ses modules solaires, LED et renforcer sa présence sur le marché français. Cet investissement prévoit un effectif de 35 personnes d'ici 3 ans.

### MAGANG

Le groupe sidérurgiste chinois, MAGANG, spécialisé dans la fabrication d'équipements ferroviaires, a repris la société française Valdunes travaillant dans le même secteur d'activité, pour la production des roues et essieux de trains à grande vitesse. Cette cession est intervenue dans le cadre d'une procédure de redressement judiciaire portant sur le maintien de 487 emplois en France. MAGANG s'est engagé à moderniser l'outil industriel et ouvrir le marché ferroviaire chinois aux produits fabriqués par Valdunes.

### SHENZHEN RONGLY

Rongly, l'un des principaux producteurs de pièces et de composants métalliques pour l'industrie télécom et automobile au sud de la Chine a fait l'acquisition de 25 000 m<sup>2</sup> de bureaux et locaux commerciaux situés à Aulnay-sous-Bois (Ile-de-France). Rongly utilisera une partie des locaux pour le développement de son réseau de distribution européen, mais aussi pour la création d'une plateforme B to B. En tout 40 emplois vont être créés sur le site.

## CORÉE DU SUD

### HYUNDAI DEPARTMENT STORE GROUP

Le deuxième groupe de distribution coréen a inauguré son premier concept

store sous le nom de Tom Greyhound à Paris (Ile-de-France). La boutique de mode et accessoires met l'accent sur les marques internationales de luxe et haut de gamme déjà connues du grand public, mais créera et diffusera également des marques de designers coréens et asiatiques. 11 emplois ont été créés.

### SPC

Le groupe coréen leader dans la production et la distribution de produits de boulangerie et de viennoiserie continue à poursuivre son développement à l'international. SPC a ouvert sa boulangerie traditionnelle française à Paris (Ile-de-France) grâce à l'acquisition d'un fonds de commerce. Elle emploie au total 5 personnes et prévoit de renforcer ses équipes.

## INDE

### AIR WORKS INDIA ENGINEERING

Air Livery Ltd, filiale de l'indien Air Works India Engineering Pvt, menant des activités de peinture et revêtement d'avions, agrandit son implantation de Châteauroux-Déols (Centre). La société anglaise a le projet d'installer une cinquième cabine de peinture d'avions. Ce projet devrait permettre la création de 20 emplois.

### CAMEX TRADELINK

L'entreprise indienne, spécialisée dans la distribution de cadeaux d'entreprise (corporate gifts) destinés à des entreprises, notamment du secteur pharmaceutique, a ouvert un bureau commercial en région parisienne. L'implantation d'une filiale en France permettra à l'entreprise de pénétrer davantage le marché européen en acquérant de nouveaux clients. Cet investissement est associé à la création de 5 emplois.

## BRÉSIL

### **PENINA ALIMENTOS**

Le brésilien Fusion Ingredients a choisi Dijon (Bourgogne), pour fabriquer des ingrédients alimentaires naturels secs de nouvelle génération. L'entreprise va s'appuyer sur l'expertise de la start-up dijonnaise Novolyze pour co-développer des procédés innovants de décontamination d'ingrédients. La collaboration entre les deux entreprises va représenter d'ici à 3 ans, un investissement de 3 millions d'euros et permettre la création de 31 emplois.

### **NOVA DFL**

Nova, entreprise spécialisée dans la production de dispositifs médicaux et anesthésiques, a transféré son bureau de Londres (Royaume-Uni) à Lyon (Rhône-Alpes) afin d'y installer son centre de décision européen. Ce site représente une plateforme logistique pour la zone EMEA, un petit laboratoire et une ligne de production. 30 emplois sont prévus à 3 ans.

## AUTRICHE

### **MONTANA HOLDING**

Le groupe a décidé de la création d'une nouvelle fonderie d'aluminium destinée à l'industrie aéronautique pour sa filiale Ventana. 50 emplois seront immédiatement créés à Arudy (Aquitaine).

### **KRONOSPAN WORLDWIDE**

Le fabricant de panneaux à base de bois Kronospan a repris les activités des usines d'Isoroy du Creusot et d'Auxerre (Bourgogne) qui connaissaient de graves difficultés. Ce projet a permis de sauvegarder 207 emplois dans la région.

## ALGÉRIE

### **CEVITAL**

Le groupe familial algérien s'est développé au fil des investissements et prises de participation dans de multiples domaines dont l'industrie du verre, l'agro-alimentaire, le transport et stockage ou encore la sidérurgie. En avril 2014, le tribunal de commerce de

Nanterre a validé l'offre de reprise des sites français de FagorBrandt par le conglomérat algérien. Ainsi, les sites du fabricant d'appareils électroménagers dans la région Centre (Saint Jean de la ruelle et Saint-Ouen) sont notamment repris, soit 739 emplois maintenus.

## AFRIQUE DU SUD

### **IMPERIAL HOLDINGS**

Panopa Logistique France a inauguré le Plant Consolidation Center pour le groupe Smart France à Hambach (Lorraine). Le prestataire, chargé du (dé) stockage des pièces, de la gestion des emballages, du transport des conteneurs, de la livraison, etc. a investi dans la technologie de l'information et la mise en place de 2100 alvéoles de stockage. Dans le cadre de ce nouvel investissement, 60 nouveaux emplois seront créés.

## AUSTRALIE

### **RHYTHM GROUP**

L'entreprise australienne de vêtements et accessoires, destinés notamment à la filière de la glisse, Rhythm, a installé son siège européen à Biarritz (Aquitaine). Ce projet a permis la création de 10 emplois.

### **SPECTERRA SERVICES**

SpecTerra, leader mondial du traitement des images aériennes, a ouvert un bureau à Bidart au sein de la technopole Izabel (Aquitaine) avec 6 personnes. Il sera notamment chargé d'analyser les photos infrarouges des cultures de maïs réalisées par un drone.

## SINGAPOUR

### **YSQ INTERNATIONAL**

Un fabricant et distributeur de tabac originaire de Singapour, YSQ, qui développe également des chaînes de restaurants ainsi qu'une production de bière, a pour projet de se développer en Europe pour vendre leur propre marque de cigarette et développer du trading sur le Food & Beverage. Ce projet permettra le recrutement de 10 personnes à Paris (Ile-de-France)

## **IQNECT**

La société singapourienne iQNECT, qui développe des logiciels et des applications pour téléphones mobiles et tablettes, s'est implantée en France. Elle a ouvert un bureau avec 2 personnes à Cavalaire-Sur-Mer (Provence-Alpes-Côte d'Azur).

## IRLANDE

### **LEANORT**

L'entreprise irlandaise spécialisée dans la production de matériaux d'isolation et de solutions pour la structure de bâtiment à faibles émissions de carbone vient d'ouvrir sa première filiale en France, XTRATHERM. Après s'être lancé en Europe continentale en 2008, Leanort Limited se lance sur le marché français. L'activité commerciale du site permettra la création de 12 emplois directs.

### **THE EI COMPANY**

Premier producteur européen de systèmes anti-incendie et antifumée, EI ELECTRONICS se positionne sur le marché français avec la création d'une filiale commerciale à Paris (Ile-de-France). Cette PME irlandaise prévoit l'embauche de 12 personnes sur 3 ans, pour la plupart, des profils technico-commerciaux. Les produits d'EI ELECTRONICS sont distribués à travers la grande distribution B2C mais aussi dans les grandes centrales d'achats.

## POLOGNE

### **INTEGER.PL**

Premier opérateur postal privé polonais, INTEGER a créé sa filiale française en 2014 et implante son propre réseau de distribution via des automates d'envoi et récupération des colis en libre-service dans des emplacements avec un fort trafic de consommateurs, notamment autour des supermarchés, et stations essence. Son offre comprend notamment les services postaux, les services financiers, le courrier non adressé et la livraison de colis/ e-commerce. Dans les 3 ans, 30 emplois seront créés.

## PORTUGAL

### **COBELBA - SOCIEDADE DE CONSTRUCAO CIVIL**

Entreprise de construction fondée en 1989, COBELBA est implantée sur les marchés portugais et espagnol. Suite à la crise immobilière dans ses pays d'implantation, l'entreprise portugaise a créé en 2013 une filiale française au Haillan (Aquitaine) pour poursuivre son développement. Ce bureau emploie 12 personnes et a déjà remporté plusieurs contrats importants dans la région.

## PAYS DU GOLFE

### **AL MUNAJEM GROUP**

Le groupe saoudien, présent dans le secteur de l'agroalimentaire opérant notamment en tant qu'importateur grossiste de produits surgelés, est entré au capital de DOUX à hauteur de 25%. Le volailler breton, placé en redressement judiciaire en juin 2012, avait restructuré ses effectifs avant d'établir un plan de continuation des activités qui reposait sur un accord de recapitalisation. Cette prise de participation a permis la pérennisation des activités des marques du groupe DOUX.

### **GEMS EDUCATION**

Fin 2013, l'école des Roches (Haute-Normandie) a été rachetée par GEMS Education, un groupe basé à Dubaï qui gère près de 130 établissements dans le monde. Un an après le rachat, le groupe, qui entend faire de l'établissement un « modèle », devrait investir plus de 50 M€ sur le campus de 60 hectares. L'objectif est de doubler le nombre d'élèves, qui passerait de 400 aujourd'hui à près de 800. En tous, pas moins de 150 emplois seront créés.

## ISRAËL

### **BIO-LAB**

Le chimiste israélien, spécialisé dans la fabrication et la distribution des solvants de très haute pureté, des réactifs et des formulations pour la recherche, les industries pharmaceutiques, chimiques,

agroalimentaire ou encore la biotechnologie, a décidé l'agrandissement de son site de production de solvants situé à Dieuze (Lorraine). Cette nouvelle unité permettra de renforcer la capacité de production en Europe.

## FINLANDE

### **HUHTAMÄKI**

Fondée en 1920, le groupe finlandais, spécialisé dans la fabrication d'emballages, couvre aujourd'hui presque 40% du marché français dans le domaine des emballages d'œufs. HUHTAMÄKI cherche maintenant à développer la marque « Made in France » et a décidé d'ajouter une ligne de production sur son site de l'Île-d'Elle (Pays de la Loire). Cet investissement sera associé à la création de 10 emplois.

### **AMER SPORTS**

L'entreprise, présente en France depuis plusieurs années dans la région de Rhône-Alpes, a décidé de développer son centre de R&D, l'Annecy Design Center. Ce centre de développement a été mis en place il y a deux ans pour regrouper toute la recherche et du développement du groupe dans le domaine de l'habillement de sport. L'entreprise va renforcer son personnel de recherche et prévoit la création de 20 emplois.

## RUSSIE

### **KONFETTI-TRADE**

La PME russe, spécialisée dans l'importation et la commercialisation de produits alimentaires (viennoiseries, confiseries), crée sa première filiale européenne, la SARL « Le Confetti Gourmand » à Brest (Bretagne). Cette filiale lui permettra d'une part, de se rapprocher de son réseau de fournisseurs en élargissant ses activités de sourcing, et d'autre part d'optimiser les flux logistiques et de distribution. KONFETTI-TRADE prévoit la création de 10 emplois sur une période de 3 ans.

### **CUTTING EDGE-AWT**

Joint-Venture entre le groupe ROSNANO et la société TERWINGO,

spécialisée dans la recherche, le développement et la fabrication d'acier filaire, la filiale russe ADVANCES WIRE TECHNOLOGIES (AWT) a fait l'acquisition de l'usine SODETAL située à Tronville-en-Barrois (Meuse). Le tribunal de commerce de Bar-le-Duc (Meuse) a annoncé le 26 mai 2014 la reprise de l'usine du sarrois SAARSTAHL, permettant le maintien de 150 emplois sur le site.

## TURQUIE

### **SANKO (MST)**

L'entreprise turque, spécialisée dans la fabrication d'accessoires en métal et de verre qui sont utilisés dans le domaine de la construction, a le projet d'implanter une structure en France comprenant des bureaux commerciaux et un atelier de finition et de stockage. Disposant déjà d'un réseau de distribution en Europe et en France, cette filiale sera sa première implantation en Europe, avec la création de 15 emplois.

## SUÈDE

### **SYSTEMAIR**

Le fabricant suédois de matériel de ventilation, parmi les leaders mondiaux dans son secteur d'activité, connaît un fort développement depuis une dizaine d'années. Souhaitant se renforcer à l'international, la société a repris en 2014 le français AIRWELL, une société placée en redressement judiciaire. L'offre de reprise comprend un site de production à Tillières-sur-Avre (Haute-Normandie) ainsi qu'une structure commerciale localisée à Paris (Île de France), soit 154 emplois maintenus en tout.

### **ALFA LAVAL**

L'industriel suédois, spécialisé dans le domaine de la séparation, de l'échange thermique et du transfert de fluides, est très bien établi en France depuis plus d'un siècle. Sur son site de Fontanil Cornillon (Rhône-Alpes), la société a décidé en 2014 d'augmenter ses capacités de production et d'embaucher 10 nouvelles personnes.

[www.businessfrance.fr](http://www.businessfrance.fr)

**77 Boulevard Saint-Jacques 75998 Paris cedex 14**

