

Kaléide



MERCREDI 25 NOVEMBRE 2015

SA SCIC Kaléide



DÉROULÉ DE LA RENCONTRE

- Les Scic : Entreprendre ensemble au cœur d'un territoire
- De l'Asso à une SCIC, de l'ASF à Kaléide...
- Echanges



Les Scic

Entreprendre ensemble au cœur des territoires

lescic et les
collectivités
SOCIÉTÉS COOPÉRATIVES
D'INTÉRÊT COLLECTIF

Vendredi 6 mars 2015



Les sociétés coopératives d'intérêt collectif sont des SA, SAS ou des SARL à capital variable, régies, sous réserve des dispositions de la présente loi, par le code de commerce.

Elles ont pour objet la production ou la fourniture de biens et de services d'intérêt collectif, qui présentent un caractère d'utilité sociale.

Article 19 quinquies de la loi n°47-1775 du 10 sept 47



1. Émergence et spécificités

Législation

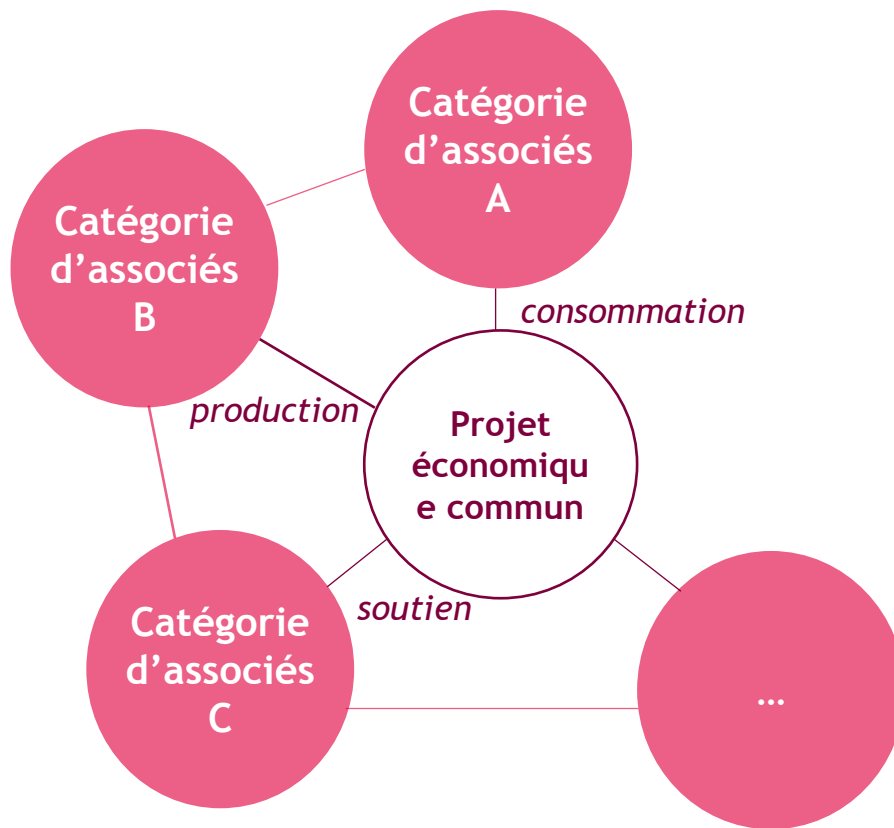
- > **Création d'une nouvelle catégorie de sociétés coopératives : la Scic**
Loi 2001-624 du 17 juillet 2001 modifie la Loi 47-1775 du 10 septembre 1947
- > **Application**
Décret 2002-241 du 21 février 2002
I - Procédure d'agrément Scic II - Subventions III - Révision coopérative
- > **Modification du statut Scic**
Loi du 22 mars 2012 : suppression de l'agrément préfectoral

Loi n° 2014-856 du 31 juillet 2014 relative à l'ESS



LES SCIC =

Regroupement de toute personne physique ou personne morale autour d'un projet économique commun pour des raisons différentes



Avec au minimum 3 types d'associés

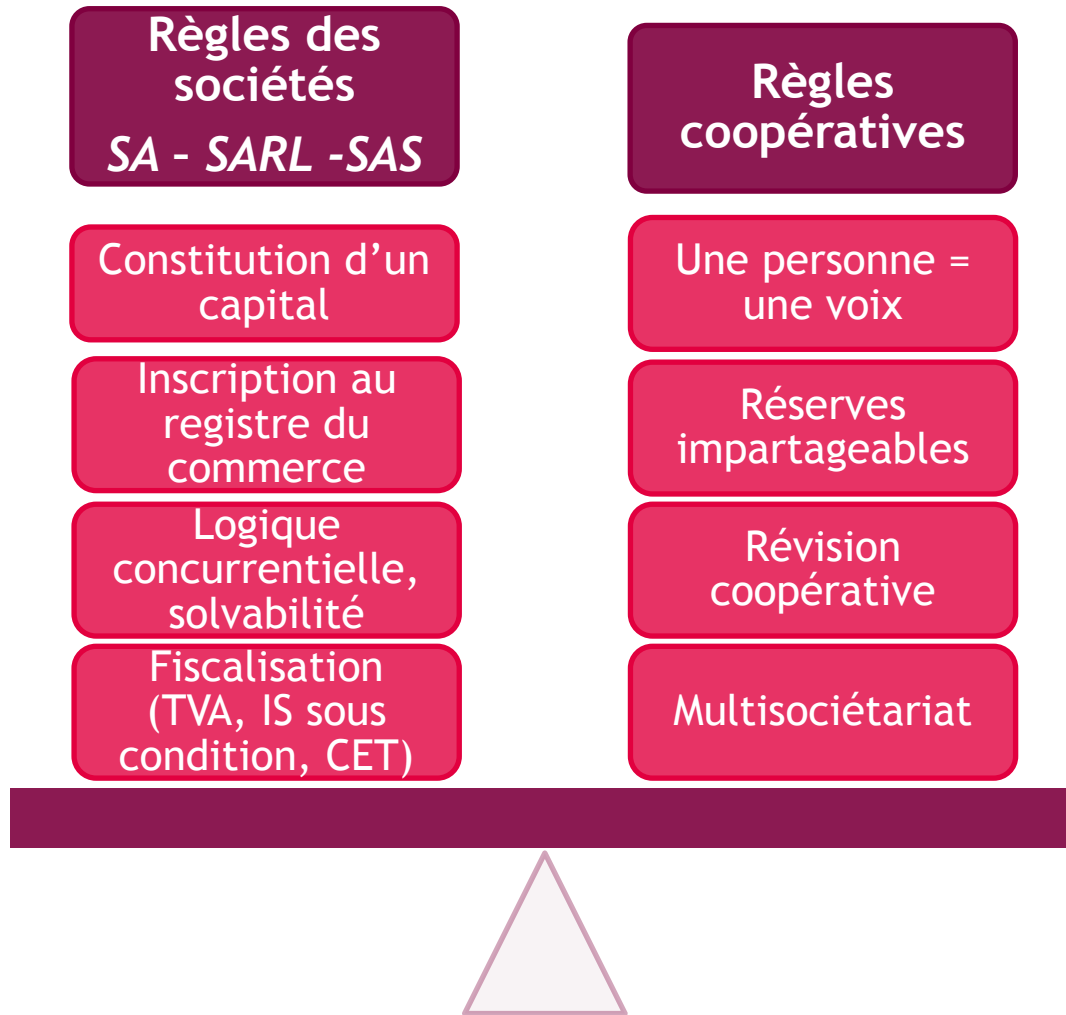
Bénéficiaires

Salariés

Autres



LES SCIC = Droit du commerce et droit coopératif



L'implication des collectivités publiques

- > Les collectivités territoriales et leurs groupements peuvent détenir au total jusqu'à **50 % du capital d'une Scic**
- > Comme pour toute autre entreprise la Scic peut recevoir : des subventions (*selon les règles en vigueur sur les aides d'Etat*), mises à disposition, candidature aux offres de marché public, délégation de service public, conventionnement...



2. Utilité sociale

L'utilité sociale de la Scic

- > ***Elle est définie par les coopérateurs eux-mêmes***

statuts : objet social + préambule

elle procède essentiellement du multi sociétariat

- > ***Elle doit être comprise par l'environnement***

explications - communication - degré de sociétariat

- > ***Elle doit être mesurée et contrôlée régulièrement***

AG de la Scic - Rapport de gestion - révision coopérative



L'utilité sociale de la Scic (décret 2002)

Le commissaire du gouvernement DELMAS-MARSALET, dans ses conclusions relatives à l'arrêt du 30 novembre 1973 (association Saint-Luc, clinique du Sacré Cœur n°85586-85598), indiquait notamment :

« Le caractère d'utilité sociale d'une institution ne découle pas du secteur dans lequel elle exerce son activité, mais bien des conditions dans lesquelles elle l'exerce. Tout secteur d'action socio-économique ... peut donner lieu à des activités sociales. »



3. Fonctionnement de la coopérative

Des particularités SA, SAS ou SARL

	Nombre d'associés minimum	Capital minimum	Direction
SA	7	18 500 €	Conseil d'Administration + PDG Conseil de Surveillance + Directoire
SARL	}	}	Gérant
SAS			Libre



Des rôles et temps bien partagés

Tous les associés en Assemblée Générale

Droit coopératif

1 associé(e) = 1 voix

Droit des sociétés

Quitus sur la gestion, élection/révocation du dirigeant, approbation des comptes et affectation du résultat, orientations stratégiques, modifications des statuts

Au moins 1 salarié associé

Equipe salariée

Droit des sociétés

Droit du travail

Dirigeants : Mise en œuvre des orientations, gestion courante de la société (*droit du travail, CCN, hiérarchie, IRP ...*)



Vote en Assemblée générale

1 associé(e) = 1 voix

quelle que soit la part de capital détenu



OPTION pour pondérer le poids des associés

Décompte (sous-totaux) par collèges de vote



Assemblée générale

3 à 10 définis par les statuts
De 10% min à 50% max

Majoritaire
ou proportionnelle



Affectation des résultats

15% en réserve légale

+

50% des 85% restant soit 42,5% en réserve statutaire (au minimum)

=

42,5% + 15% = 57,5% en réserves impartageables (au minimum)

Les sommes affectées par l'AG aux réserves impartageables ne sont pas soumises à l'impôt sur les sociétés.



4. Illustration chiffrée (2014 et 2012)

Les Scic, en nombre croissant...

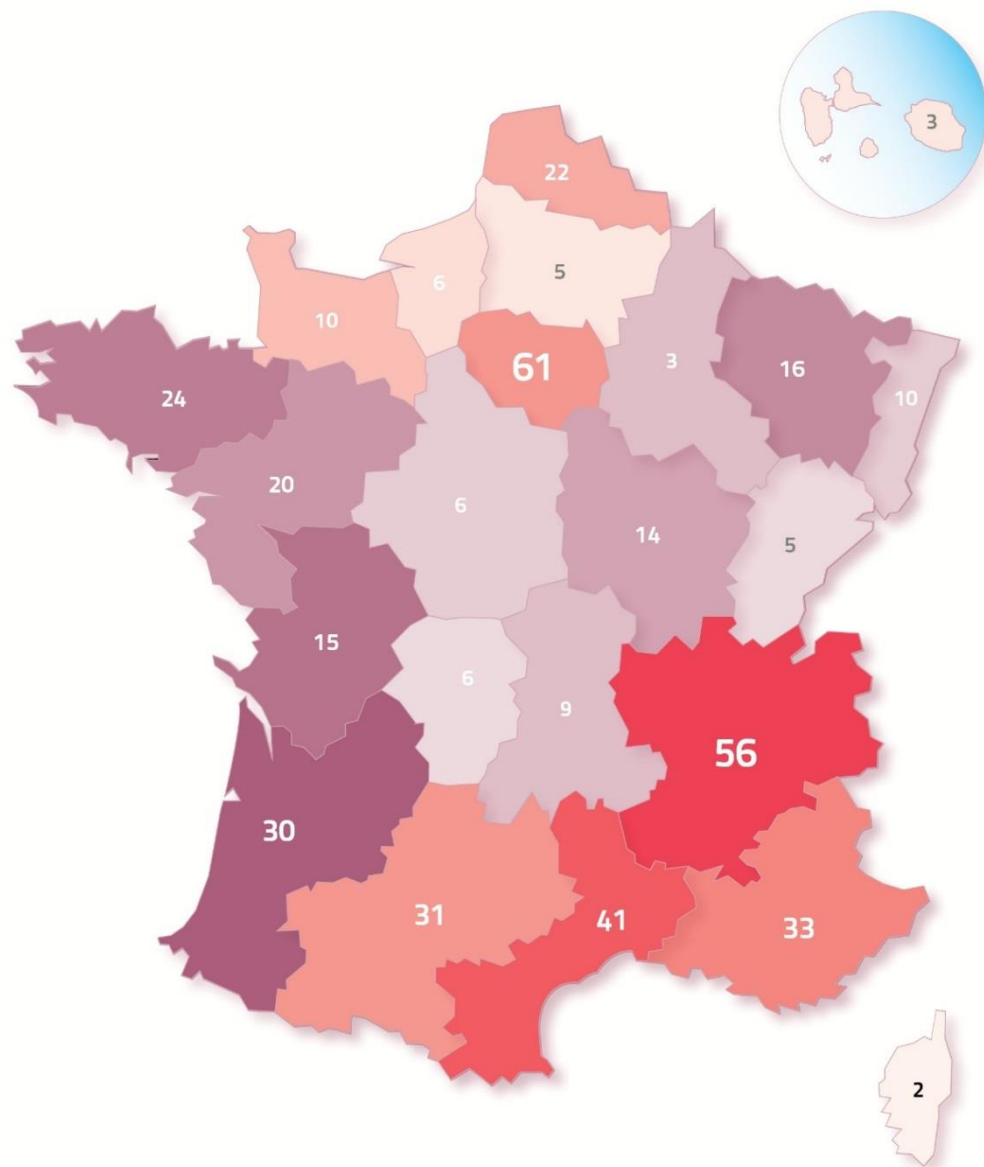
- > **431 Scic** en activité recensées en France au 31 décembre 2014
- > 93 nouvelles Scic en 2014 (*89 créations en 2013*)

Au total entre février 2002 et décembre 2014 : **525 Scic créées**, 82 liquidations, 3 sorties du statut coopératif et 3 transformations en Scop :

- > **Environ 63 % des Scic sont des créations ex-nihilo**
- > Environ 24 % des Scic sont des transformations d'associations
- > Environ 13 % des Scic sont des transformations d'une autre société commerciale



...Sur tous les territoires



Des entreprises à part entière...

Chiffre d'affaires médian : 276 000 €

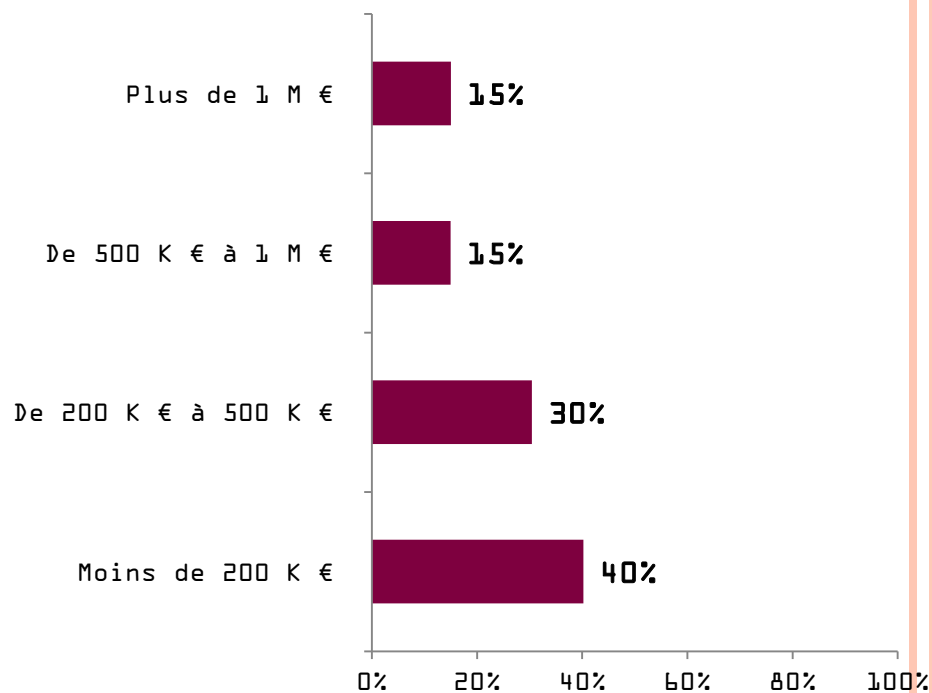
140 000 € de capital social en moyenne

65% de Scic en SARL

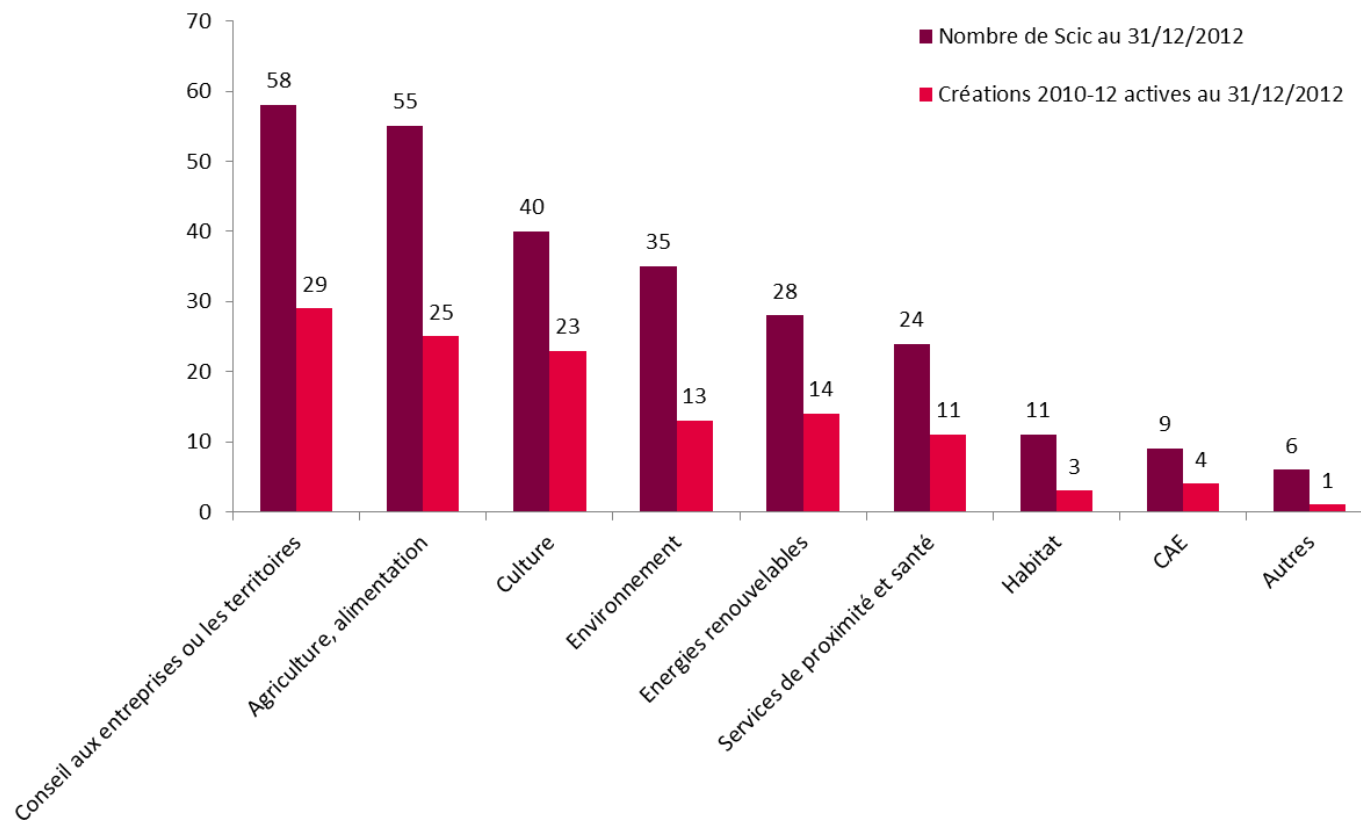
31 % en SA à conseil d'administration

3% en SA à conseil de surveillance (13)

1% en SAS (5)

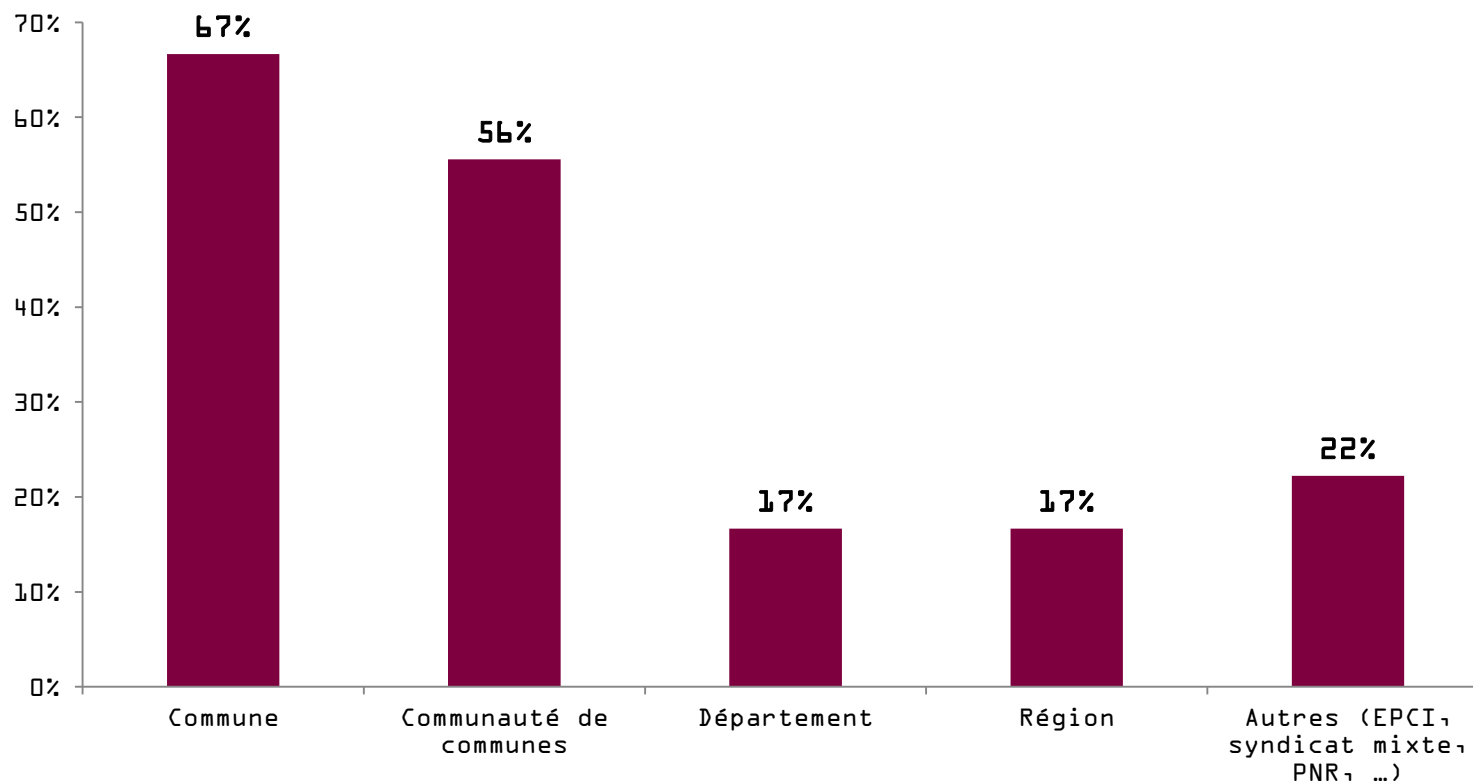


... tournées vers un territoire...



... avec des collectivités publiques

Plus de 40% des Scic interrogées en 2012 avaient une ou des collectivités publiques présentes dans leur capital. Parmi ces collectivités :



5. Conclusion

Quelques Scic...





Plus d'informations

www.les-scic.coop

lescic
SOCIÉTÉS COOPÉRATIVES
D'INTÉRÊT COLLECTIF



DE L'ASSO À UNE SCIC



Kaléide



ASSOCIATION SERVICE DES FAMILLES

- Créée en 1989 à l'initiative de parents de Roncq avec le soutien de la ville, afin de répondre aux besoins en mode de garde dans le champ de la Petite Enfance sur la commune
- Loi de 1901, avec des bénévoles, un bureau, un président,
- Fonctionnement dans le cadre de la PSU avec subvention municipale.



AU FIL DES ANNÉES

- Ouverture et gestion d'une structure EAJE, Les Petits Compères, Crèche Familiale,
- Puis d'une deuxième, le MAC la Maissonnette, Multi Accueil Collectif tout d'abord sous la forme de mini-crèche,
- Puis d'une troisième, le MAC Les Galopins, Multi Accueil Collectif tout d'abord sous la forme de halte-garderie,
- Mise en place d'un Relais d'Assistants Maternels et d'action parentalité...

40 salariés, 1 500 000 euros de budget et plus de 150 000 h/enfants



LA GENÈSE DE LA « TRANSFORMATION »...

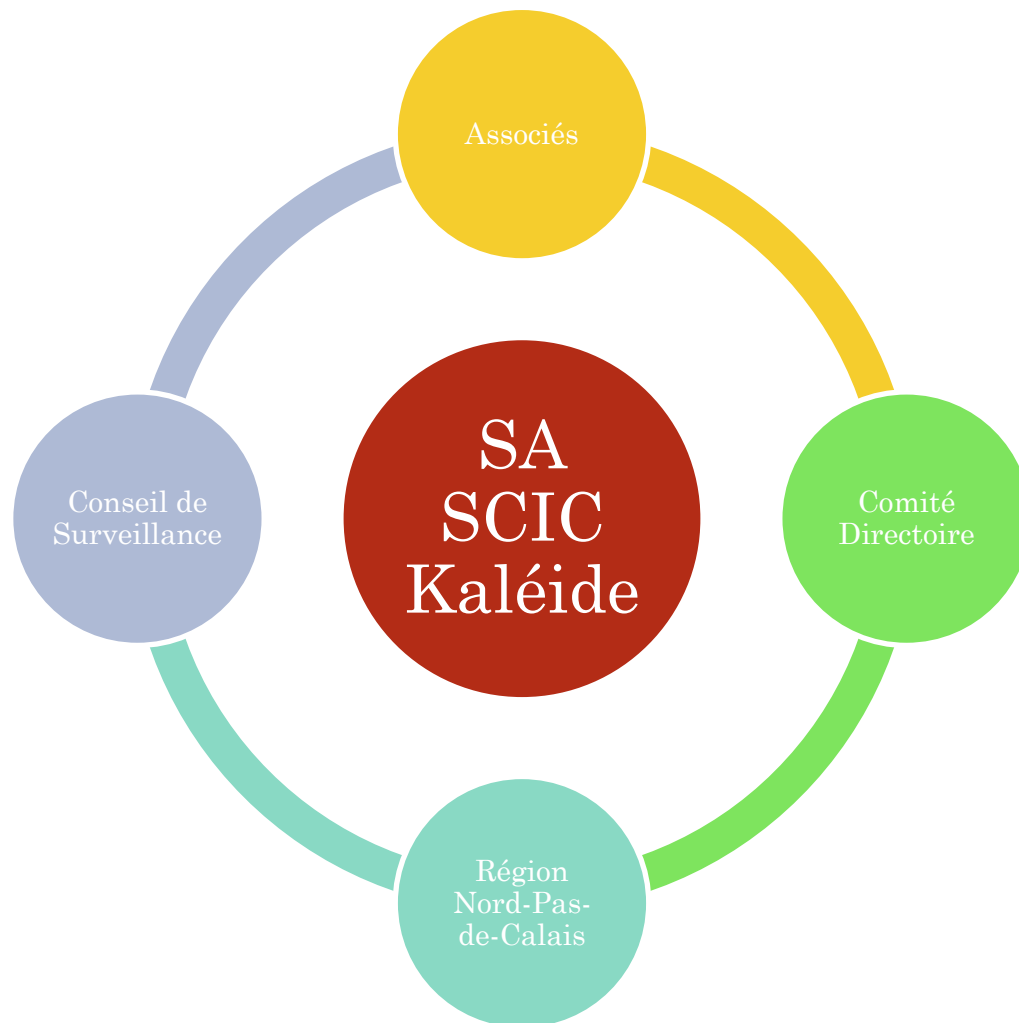
Collectif de parents bénévoles avec le soutien de la municipalité : « Souhait de répondre aux besoins en mode de garde sur la commune »	Un contexte socio-économique qui évolue	Collectif de parents, bénévoles, salariés, partenaires avec le soutien de la municipalité : « Faire plus, sur un territoire plus grand. Être davantage acteur actif Partenaire et non prestataire en conservant nos racines, nos valeurs »
	Une implication et un souhait d'agir de plus en plus fort	
	Un soutien et une écoute de la ville de Roncq	un accompagnement de l'URSCOP

LA SOLUTION : LA SCIC, CE QUI NOUS A SÉDUIT...

- La composition Public/Privé
- La gouvernance partagée
- La mixité des associés
- Les valeurs de l'ESS, « L'Homme avant tout »
- Le format « novateur »
- La rétribution des bénéficiaires



COMMENT NOUS AVONS ORGANISÉS NOTRE SCIC :



LES COLLÈGES ET CATÉGORIES D'ASSOCIÉS

Catégorie de membre	Nombre d'associés	Engagement de souscription	collège	Répartition des droits de vote
Salariés	15	¼ de la rémunération brute annuelle (3% de sa rémunération)	Collège A	25 %
Personnes physiques qualifiées	0	25 parts sociales		
Collectivités Territoriales ou établissements publics	2	40 parts sociales	Collège B	35 %
Organismes d'appui financier	1	10 parts sociales	Collège C	20 %
Organisations socio professionnelles	1	20 parts sociales		
Bénévoles	8	5 parts sociales	Collège D	20 %
Bénéficiaires personnes physiques	5	3 parts sociales		
Bénéficiaires personnes morales	1	25 parts sociales		
Fournisseurs	6	25 parts sociales		

LES ASSOCIÉS

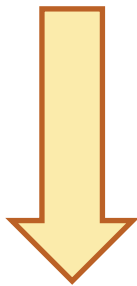


AUJOURD'HUI

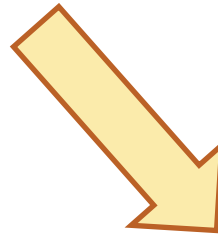
Kaléide



Kaléide
CONSEIL



Kaléide
PETITE ENFANCE



Kaléide
ENFANCE JEUNESSE



Ville de Roncq



LES 3 SERVICES PROPOSÉS PAR KALÉIDE

- **La gestion et l'organisation des Etablissements d'Accueil des Jeunes Enfants :**

Kaléide Petite Enfance, fort des 25 années de savoir-faire de l'association Service des Familles dans ce domaine gère actuellement 3 établissements d'accueils de jeunes enfants et un relais d'assistants maternels sur la commune de Roncq. Il s'agit de structure d'accueil collectif permettant d'accueillir par jour 81 enfants âgés de 0 à 3 ans dans des locaux adaptés gérés par Kaléide (baux emphytéotiques avec la ville de Roncq), avec du personnel encadrant qualifié (auxiliaire de puériculture, éducateur de jeunes enfants, infirmière).

Cela représente 40 salariés, près de 150 000 heures enfants en 2014 pour un budget annuel de près de 1 500 000 euros.

- **La gestion et l'organisation des Accueils de Loisirs sans hébergements ainsi que les Activités Péri-scolaires :**

Sur la ville de Roncq du 1^{er} janvier 2014 au 1^{er} septembre 2015, Kaléide a organisé et géré dans un premier temps, les activités du mercredi et les accueils de loisirs des petites et grandes vacances, puis dans un second temps, à compter de la rentrée scolaire de septembre 2014, l'organisation et la gestion des Accueils de Loisirs Péri-scolaires ainsi que les Temps d'Activités Péri-scolaires,

Cela représente près de 85 salariés (dont 25 permanents), plus de 26 000 journées enfants pour un budget annuel de près de 900 000 euros.

Sur la commune de Sainghin-en-Mélantois depuis le 28 avril 2015, Kaléide organise et gère les Accueils de Loisirs sans Hébergement des petites et grandes vacances ainsi que la coordination des Activités Jeunesse sur la commune.

Cela représente près de 20 salariés (dont 1 permanent), plus de 7 000 journées enfant pour un budget annuel de près de 200 000 euros.

- **Une capacité d'ingénierie et de conseil :**

En France, il manque près de 400 000 places enfants en système de garde. Des Collectivités Territoriales, Etablissements publics et entreprises sont souvent démunis face à la mise en place de leur politique enfance, petite enfance, jeunesse... Kaléide propose sur le territoire de la Région Nord Pas de Calais, d'accompagner ces organismes, entités, dans leur conception de politique éducative, par le biais de diagnostic de territoire, proposition de scénarii en matière de Politique Educative et in fine, en tant que gestionnaire de leurs établissements d'accueil de jeunes enfants, d'accueils collectifs de mineurs, de construction d'établissements d'accueil...



LES VALEURS PORTÉES PAR KALÉIDE

Des valeurs de l'Economie Sociale et Solidaire :

- Les hommes et les femmes sont au cœur de l'économie et en constitue la finalité : la personne et l'objet social priment sur le capital.
- Les principes de solidarité et de responsabilité guident la mise en place des actions.
Source : Conseil national des chambres régionales de l'Economie Sociale et Solidaire

Des valeurs issues de « l'art de vivre ensemble Roncquois » :

- L'ouverture au monde,
- L'apprentissage du beau et du bon,
- Le développement durable

Des valeurs issues de la Charte d'accueil du jeune enfant du Comité Départemental du Nord, et de la Charte d'accueil du jeune enfant de l'Association Colline-ACEPP basée sur :

- L'accueil du jeune enfant se définit par la prise en considération des enfants, de leur famille et des professionnels qui assurent l'accueil de leur enfant.
- La définition des besoins des enfants, parents et professionnels et des actions à mener pour répondre aux besoins des enfants, parents et professionnels.

Les valeurs de la SA SCIC Kaléide reposent donc sur :

- La Primauté et la liberté de la personne.
- L'Engagement et la responsabilisation.
- La Solidarité et la tolérance.
- L'Education en complément de la famille (les parents sont les premiers éducateurs de leur(s) enfant(s)) et de l'école, pour développer le sens critique et l'ouverture à l'autre.
- Les principes de laïcité et de pluralisme, qui garantissent à chacun des règles de vie sociale fondées sur les droits de l'Homme et les valeurs de la République.

"La synergie des compétences et connaissances de tous afin de concourir ensemble au développement de notre territoire".





Transformation de l'Association Service des Familles en SA SCIC Kaléide, 24 mois après...

Date de Création : 1^{er} octobre 2013

40 salariés 30 ETP

CA ± 1 500 000 euros

Au bout de 24 mois: 1^{er} octobre 2015

70 salariés (pointes à 150) 55 ETP

CA ± 2 600 000 euros

Les Services Proposés :

- ✓ Gestion d'Établissement d'Accueil de Jeunes Enfants sur la Commune de Roncq

Les Services Proposés :

- ✓ Gestion d'Établissement d'Accueil de Jeunes Enfants, (Roncq)
- ✓ Gestion des Activités Enfance Jeunesse, ALSH, Activités du Mercredi, TAP, (Roncq et Sainghin-en-Mélantois)
- ✓ Conseil auprès des Collectivités Territoriales sur les Politiques Petite Enfance, Enfance, Jeunesse...



A decorative vertical bar on the left side of the slide, featuring a gradient from dark blue to light blue, with several thin white vertical lines and a large orange circle at the top. Below the large circle are four smaller orange circles of varying sizes, arranged in a descending pattern.

KALÉIDE PETITE ENFANCE

LA PETITE ENFANCE EN QUELQUES CHIFFRES...

- ✓ + de 25 ans d'expérience
- ✓ + de 4 500 enfants accueillis
- ✓ + de 98 % des Familles Très Satisfaites de l'accueil réservé à leur enfant (confère enquête de 2012)
- ✓ Taux d'occupation entre 80 et 90%
- ✓ 40 professionnels diplômés au service des enfants
- ✓ 100 % du respect de la Prestation de Service
 - Fourniture des couches
 - Fourniture des repas
 - Accueil des enfants porteurs de handicap





Kaléide

PETITE ENFANCE

GESTION DE VOS ETABLISSEMENTS D'ACCUEIL DE JEUNES ENFANTS

**Multi Accueil Collectif, Crèche Familiale, RAM,
Micro-crèche..**

Un panel de structures d'accueils du Jeune Enfant



CO-CONSTRUCTION DE LA POLITIQUE PETITE ENFANCE AVEC LES COLLECTIVITÉS

- **Accompagnement sur la
construction des Politiques Petite
Enfance**
- **Mise en place et respect des
engagements du Contrat Enfance
Jeunesse**



NOUS SOMMES EN MESURE DE :

- Accompagner les collectivités sur la mise en œuvre de leur politique Petite Enfance
 - Prendre en charge l'inscription et la facturation des familles,
 - Gérer le recrutement et la paye des équipes d'animation
- Gérer les démarches administratives auprès de la Caisse d'Allocations Familiales et des services de la PMI pour l'agrément des locaux et l'agrément des EAJE
 - Etablir les dossiers nécessaires au fonctionnement (déclaration d'ouverture, autorisation de sorties, modification d'effectif, contrat d'assurance, ...).
 - Etablir les dossiers pour la Prestation de Service Unique (PSU) de la Caisse d'Allocations Familiales (CAF) : tableau de bord mensuel et après chaque période remis à la ville.
- Fournir les bilans qualitatifs et quantitatifs annuels pour les Contrat Enfance Jeunesse.
- Fournir les états de présence, financiers, des bilans qualitatifs et quantitatifs et évaluation
 - Mettre en place la communication avec les familles
 - Proposer un service de restauration



ORGANISATION ET GESTION DE VOS STRUCTURES EAJE

Multi Accueil Collectif
Crèche Familiale
Relais d'Assistants Maternels



LES MULTI ACCUEILS COLLECTIFS

MAC

« La Maisonnette »

24 places

Du lundi au vendredi
7h30 à 18h30

- ✓ **Accueil régulier**
- ✓ **Accueil occasionnel**
- ✓ **Accueil des enfants porteurs de handicap**

MAC « Les Galopins »

30 places

Du lundi au vendredi
8h à 18h

Equipes Pluridisciplinaires qualifiées

Infirmière Puéricultrice, Educateur de Jeunes Enfants,
Auxiliaires de Puériculture, Technicienne de Surface



LA CRÈCHE FAMILIALE LES PETITS COMPÈRES

27 places
Lundi au
vendredi
7h30 à 19h

- ✓ **Accueil régulier**
 - ✓ **Accueil occasionnel**
- ✓ **Accueil des enfants porteurs de handicap**

Equipe composée

Infirmière
Puéricultrice,
Educateur de Jeunes
Enfants, Assistantes
Maternelles,
Technicienne de
Surface

***Bon compromis entre l'Accueil Collectif et
l'Accueil Individuel !!!***

A decorative vertical bar on the left side of the slide, featuring a gradient from light orange to dark blue, with several thin white vertical lines. To the right of the bar, a series of orange circles of varying sizes are arranged in a descending staircase pattern from top to bottom.

KALÉIDE

ENFANCE JEUNESSE



GESTION DE VOS ACCUEILS COLLECTIFS DE MINEURS « DE 2 À 17 ANS »

**ALSH, Accueils Périscolaires, T.A.P (Temps
d'activités Périscolaires), Mini-Camps, Accueil du
mercredi**

CO-CONSTRUCTION DU PROJET AVEC LES COLLECTIVITÉS

- Partenariat sur la construction du projet éducatif,
- Evaluation et bilans réguliers
en concertation



NOUS SOMMES EN MESURE DE :

- Accompagner les collectivités sur la mise en œuvre de leur politique Enfance/Jeunesse
 - Prendre en charge l'inscription et la facturation des familles,
 - Gérer le recrutement et la paye des équipes d'animation
- Gérer les démarches administratives auprès de la Direction Départementale de Cohésion Sociale (DDCS) et des services de la PMI pour l'agrément des locaux et l'agrément des accueils de loisirs
 - Etablir les dossiers nécessaires au fonctionnement (déclaration d'ouverture, autorisation de sorties, modification d'effectif, contrat d'assurance, ...).
 - Etablir les dossiers pour la Prestation de Service Ordinaire (PSO) de la Caisse d'Allocations Familiales (CAF) : tableau de bord mensuel et après chaque période de vacances remis à la ville.
- Fournir les bilans qualitatifs et quantitatifs annuels pour les Contrat Enfance Jeunesse.
- Fournir les états de présence, financiers, des bilans qualitatifs et quantitatifs et évaluation
 - Mettre en place la communication avec les familles
 - Proposer un service de restauration

Kaléïde

ENFANCE JEUNESSE



ORGANISATION DE VOS ALSH

Mercredis,
Petites Vacances Scolaires
Grandes Vacances Scolaires (été)



LES MERCREDIS RÉCRÉ ANIME (ATELIERS À LA CARTE, MINI- PROJETS, SORTIES, ...)

Exemple : Chaque mercredi à Roncq :

- 1 accueil de loisirs Primaires
(80 enfants, 7 animateurs, 1 directeur)
- 1 accueil de loisirs maternel
(64 enfants, 8 animateurs, 1 directeur)

Kaléide

ENFANCE JEUNESSE



**PETITES VACANCES SCOLAIRES (PVS)
A RONCQ, JUSQU'À 300 ENFANTS/JOUR**

32 ENCADRANTS RECRUTÉS /PÉRIODE

A SAINGHIN-EN-MÉLANTOIS, JUSQU'À 80 ENFANTS/JOUR

10 ENCADRANTS RECRUTÉS / PÉRIODE

Exemple des groupes sur Roncq :

(Février, Printemps, Toussaint, Noël)

5 accueils de loisirs par période :

- Les Bout'choux : 30 enfants de 2/3 ans
- Les Filous : 90 enfants de 4/5 ans
- Les Cadets : 100 Enfants de 6/8 ans
- Les Juniors : 60 enfants de 9/11 ans
- Les Ados : 20 ados de 12/17 ans



**GRANDES VACANCES SCOLAIRES (GVS)
A RONCQ, JUSQU'À 500 ENFANTS/JOUR
50 ENCADRANTS RECRUTÉS /PÉRIODE
A SAINGHIN-EN-MÉLANTOIS, JUSQU'À 160 ENFANTS/JOUR
15 ENCADRANTS RECRUTÉS / PÉRIODE**

Exemple des groupes sur Sainghin-en-Mélantois :

(Juillet août 2015)

accueils de loisirs :

- En Juillet : jusque 165 enfants dont

52 enfants moins de 6 ans et 113 enfants de plus de 6 ans

- En août : jusque 94 enfants dont

29 enfants moins de 6 ans et 65 enfants de plus de 6 ans

**Mini-camps pour l'ensemble des groupes notamment les Ados sur la
côte**

Kaléïde

ENFANCE JEUNESSE



ORGANISATION DE VOS ACCUEILS PERISCOLAIRES

- Accueils périscolaires
du matin, Midi et soir
- Temps d'Accueils Périscolaires (TAP)

TEMPS ACTIVITÉS PÉRISCOLAIRE T.A.P



Exemple pour la ville de Roncq pour l'année scolaire 2014-2015 :

- 621 Enfants inscrits pour la ville de Roncq
- 1 coordinateur
- 7 directeurs BAFD
- 10 animateurs diplômés recrutés
- Travail par thématique en partenariat avec:
 - les ressources locales
 - les petits débrouillards
- Le projet européen dans le cadre de Vivons en Forme «We love eating »





ACCUEILS PÉRISCOLAIRES

EXEMPLE VILLE DE RONCQ : MATIN DE 7H30 À 8H30

MIDI DE 11H30 À 13H30

SOIR DE 16H30 À 18H30

- 1 coordinateur
- 7 directeurs BAFD
- 10 animateurs diplômés recrutés
- Mise en place de projets par cycle

Lien Ecole - Enfant – Famille



KALÉIDE CONSEIL

Opération de Reconstruction de la Maison de la Petite Enfance de Roncq



Descriptif de l'opération :

- Augmentation de la capacité d'accueil d'un MAC et de la qualité d'accueil,
- Intégration d'un RAM et de permanence PMI,

Mission d'Assistant Maîtrise d'Ouvrage :

- Recherche de financement,
- Suivi des travaux de A à Z, de la conception des plans à la remise des clés

Bilan de l'opération :

- 13 mois de construction,
- 2 500 000 Euros coût de l'opération,
- 664 000 Euros financés par la CAF du Nord,
- 85 420 Euros par le CG59,
- 129 000 Euros financés par le CCAS de Roncq,
- 1 524 000 Euros financés par la Ville de Roncq

DOCUMENT DE PRÉSENTATION DES SCIC DE L'AVISE...

PETITE ENFANCE ET JEUNESSE

Kaléide

RONCOQ / NORD-PAS-DE-CALAIS

DATE DE CREATION : 2013

40 SALARIÉS, 30 ETP

Activités

Anciennement association Services des Familles, la Scic Kaléide gère depuis 25 ans le secteur de la petite enfance pour la ville de Roncoq. En 2014, Kaléide s'ouvrira à la gestion des accueils collectifs de mineurs, au conseil et à l'ingénierie, et à la mise en place de services de conciergeries à l'échelle de la Région Nord-Pas de Calais.

Objectifs

Répondre aux besoins des familles.

Accompagner et proposer des solutions adaptées aux collectivités territoriales et établissements publics et privés dans leurs politiques liées à la petite enfance, l'enfance et la jeunesse.

Contexte et genèse du projet

Créée en 1989, l'association Service des Familles gère le secteur de la petite enfance de la ville de Roncoq.

Depuis quelques années, l'association réfléchit au développement de nouvelles activités, au-delà du seul secteur de la petite enfance : gestion d'activités en faveur des jeunes, animation d'un centre de loisirs, conseils aux collectivités, mise en place de conciergeries.

Pour permettre ce renouveau, le statut associatif est apparu trop étriqué. Les dirigeants de l'association ont mené une réflexion sur les intérêts et contraintes des différents statuts juridiques. La Scic s'est présentée comme une opportunité pour inscrire l'économie sociale et solidaire au cœur du projet tout en mettant en réseau les compétences et les forces du territoire, atout majeur pour un changement d'échelle.

Description des activités

Kaléide gère et organise deux lieux multi-accueils collectifs - une crèche familiale et un relais d'assistantes maternelles. Ces établissements proposent 71 places et permettent l'accueil à l'année de 300 à 400 enfants de 0-4 ans.

Pour répondre aux besoins du territoire, Kaléide gèrera dès janvier 2014 les activités d'accueil de loisirs collectifs des mineurs pour la ville de Roncoq, ce qui conduira à doubler les effectifs de la Scic. Kaléide prévoit de gérer les accueils périscolaires sur la commune de Roncoq, à partir de septembre 2014.

Kaléide a le souhait de mettre en place de conciergeries, ainsi que de développer des activités de conseil et d'ingénierie. L'objectif pour Kaléide est de se positionner comme une structure-ressource accompagnant les collectivités territoriales et établissements publics et privés à l'échelle de la Région Nord-Pas-de-Calais. La société coopérative proposera par exemple des audits et des diagnostics territoriaux toujours en lien avec la politique de la petite enfance et de la jeunesse.

Dates clés

5 janvier 1989 : Création de l'Association Service des Familles pour la gestion des établissements d'accueil du jeune enfant sur la Ville de Roncoq

28 septembre 2013 : Assemblée générale constitutive de l'association Scic

1er janvier 2014 : Développement de la gestion des activités d'accueil de loisirs collectifs des mineurs pour la ville de Roncoq

Parties prenantes du projet

INITIATEURS DU PROJET

- La Ville de Roncoq
- Les salariés
- Les administrateurs de l'association

CATÉGORIES D'ASSOCIÉS

Le capital initial est réparti entre neuf catégories d'associés de la manière suivante :

- 10 salariés
- 5 bénévoles
- 5 bénéficiaires personnes physiques (parents)
- 3 bénéficiaires personnes morales (cabinet d'architecture Graph Architecte et un assistant de maîtrise d'ouvrage Maning, clinique Saint Roch)
- 2 collectivités territoriales ou établissements publics (commune de Roncoq, CCAS de Roncoq)
- 1 organisme d'appui financier (Cigalys 2)
- 2 organisations socio professionnelles (organisme de formation, Union Régionale de la SCOP)
- personnes physiques qualifiées (non pourvue)
- 3 fournisseurs (Autour du bureau, Promatec, Croc la Vie)

GOVERNANCE

Un conseil de surveillance constitué de neuf membres dont une Présidente.

Un comité Directoire constitué de trois membres dont un Président du Directoire, un Directeur Général et un membre du Directoire.

COLLEGES DE VOTE ET REPARTITION DES DROITS

La coopérative fonctionne avec quatre collèges, dont la composition et les droits de vote sont les suivants :

- salariés et personnes physiques qualifiées : 25% des droits de vote
- collectivités territoriales, établissements publics : 35% des droits de vote
- organismes socioprofessionnels et organisme d'appui financier : 20% des droits de vote
- bénéficiaires personnes physiques, morales, bénévoles, fournisseurs : 20% des droits de vote

Repères sur le modèle économique

CAPITAL SOCIAL

20 800 €, divisé en 412 parts sociales de 50 euros.

BUDGET 2013

1,5 millions d'euros

BUDGET PREVISIONNEL 2014

2,5 millions d'euros

SOURCES DE FINANCEMENT

- 55% des recettes issues de la Ville de Roncoq et du CCAS
- 30% des recettes issues de la Caisse d'allocations familiales du département du Nord
- 15% des recettes issues des bénéficiaires des services

Contacts

Yohann Reisensthal, Directeur général
Kaléide
3 rue Jules Watteueu
59 223 Roncoq

Tel : 03 20 69 90 00
Email : siegesocial@servicesdesfamilles.fr