

# Sommaire

---



La commune de St Jean St Maurice sur Loire

Une réalisation intercommunale

Le chantier

La Cure pôle touristique et culturel, ses objectifs

Plan de financement

Les entreprises

L'ouverture au public



## La commune de Saint Jean Saint Maurice sur Loire



Le village de Saint Jean Saint Maurice sur Loire, né du regroupement des communes de Saint Jean le Puy et de Saint Maurice sur Loire, est situé au nord du département de la Loire ; à proximité immédiate de Roanne et à l'extrémité Sud du territoire géographique de la Côte Roannaise.

A titre indicatif, Saint Jean Saint Maurice est situé à environ (15 km de Roanne 80 km de Saint-Etienne , 95 km de Lyon)

**Cette commune fait partie de la Communauté de Communes de l'Ouest Roannais.**

Le territoire communal est vaste (2 357 ha) et est le plus étendu au sein de la Communauté de Communes de l'Ouest Roannais.

La commune de Saint Jean Saint Maurice est née du regroupement, en 1974, des communes de Saint-Jean-le-Puy et de Saint-Maurice-sur-Loire. Ce point implique une physionomie particulière du village marquée par l'existence de deux centres bourgs, articulés chacun autour d'une église paroissiale et d'une mairie.

Le bourg de Saint Jean se situe sur la partie la moins élevée de l'espace communal et se développe en longueur. Celui de Saint-Maurice est situé sur un promontoire rocheux dominant les Gorges de la Loire, il se développe de façon plus circulaire, franchissant peu les vestiges des remparts du Moyen-Age.

Au-delà des deux-centres bourgs se trouvent des espaces résidentiels récemment lotis ainsi que des espaces agricoles, en partie consacrés à la culture de la vigne.

Il existe également de nombreux hameaux plus ou moins importants, occupant le territoire communal. On soulignera d'ailleurs à ce niveau la présence

d'un hameau rattaché à la commune sur l'autre rive de la Loire (Jœuvres) ; ce point constituant lui aussi l'une des particularités de la commune.

Les caractéristiques touristiques et patrimoniales de Saint Jean Saint Maurice

**Sur le plan patrimonial,** Saint-Jean-Saint-Maurice est caractérisé par la présence à l'échelle de la commune :

De deux églises :

L'église paroissiale de Saint Jean, dont l'origine remonte au XI<sup>e</sup> siècle et qui fût principalement reconstruite vers 1870. Elle est caractérisée par un clocher-porche, vestige d'un ancien prieuré bénédictin détruit à la Révolution.

L'église paroissiale de Saint Maurice, ornée de fresques romanes du XIII<sup>e</sup> siècle représentant, au niveau du chœur, des scènes de l'Ancien et du Nouveau Testament mais aussi le martyr de Saint Maurice et une légende de Saint Nicolas. Une représentation de Jacques-le-Majeur, datée, elle aussi, du XIII<sup>e</sup> siècle et découverte lors de travaux de réfection de l'église en 1999, atteste que l'une des voies du pèlerinage pour Compostelle passait par Saint-Maurice dès cette époque. L'ensemble de ces fresques est classé au titre des Monuments Historiques. A noter également la présence une statue de Saint Maurice en bois polychrome.

- Des vestiges d'un château féodal, dont un donjon du XII<sup>e</sup> siècle, complétés par la présence de vestiges des remparts ainsi que de portes fortifiées (porte du Ris-Serpentin) au niveau du bourg de Saint Maurice.

- De maisons remarquables : maison à colombage (fin du XV<sup>e</sup> siècle), manoir de la Mure - Chantois (3<sup>e</sup>me quart du XVI<sup>e</sup> siècle, en partie inscrit à l'inventaire supplémentaire des Monuments Historiques, emblématique de l'architecture Renaissance), maison du Cadran Solaire (fin du XVI<sup>e</sup> siècle).

- D'un site archéologique au hameau de Jœuvres, abritant des vestiges des époques gauloise et gallo-romaine et marquant une occupation humaine très ancienne sur le secteur. Précisons que les éléments issus de ces fouilles sont présentés au Musée Joseph Déchelette de Roanne.

- Des éléments de patrimoine vernaculaire : fermes caractéristiques de l'habitat local (hameau de Plaigne), croix de chemin,...

- De produits du terroir :

Saint Jean Saint Maurice est sur territoire couvert par l'AOC du vin de la Côte Roannaise. La commune compte trois producteurs.

La présence d'exploitations agricoles avec la production de volailles et fromages de brebis.

L'existence d'une spécialité locale : la " galette de Saint-Jacques ", biscuit en forme de coquille Saint Jacques, élaborée par la boulangerie de la commune, et offerte aux pèlerins de St-Jacques de Compostelle faisant halte dans le village.

- D'un artisan d'art : un artisan-joaillier, qui reproduit, notamment, les figurines animales (cheval et sanglier) trouvées sur le site archéologique de Jœuvres.

Sur le plan de l'offre touristique, on notera l'existence :

- l'ancienne Cure avec cette nouvelle vocation: Pôle touristique et culturel
- De visites accompagnées du village, organisées par l'association Les Amis de Saint Jean Saint Maurice et l'agent d'accueil de la Cure
- D'un circuit du patrimoine à l'échelle des bourgs.
- De sentiers de randonnée intercommunaux et de randonnées organisées sur le secteur par les associations locales.



- D'un port de plaisance : le port de la Caille.
- D'animations événementielles : la Loire en Couleurs, les deux fêtes patronales, les conscrits...



## Une réalisation intercommunale

Saint Jean Saint Maurice sur Loire fait partie de la Communauté de Communes de l'Ouest Roannais qui intervient en matière de développement touristique et s'est vu confier, au titre de ses compétences obligatoires le développement économique, incluant l'aménagement, l'entretien et la gestion de zones d'activité (...) artisanale ou touristique d'intérêt communautaire.

Le projet de création d'un pôle d'accueil touristique, sur le site de l'ancienne cure de la commune, se voulant une porte d'entrée sur le village et plus largement sur le territoire intercommunal.

La création d'un pôle d'accueil touristique et culturel sur le site de l'ancienne cure de Saint-Maurice consiste à regrouper plusieurs équipements à vocations culturelle et touristique liés judicieusement. C'est par ce regroupement d'activités et d'espaces, à la fois variés et complémentaires, que le projet affichera une réelle dynamique culturelle de site.

### Les objectifs :

- ° Réhabiliter et préserver un bâtiment du patrimoine local dans l'esprit de sa première vocation de " maison de curé " dans le cadre de l'opération " Village de caractère ".
- ° Faire vivre et animer cette valorisation " Village de caractère " en proposant une offre touristique et culturelle en milieu rural.
- ° Accueillir et animer un territoire en lien avec les associations locales et les artisans.
- ° Valoriser le savoir faire local, soutenir l'implantation " d'artisans d'art ".
- ° Promouvoir un territoire, son patrimoine et ses acteurs.

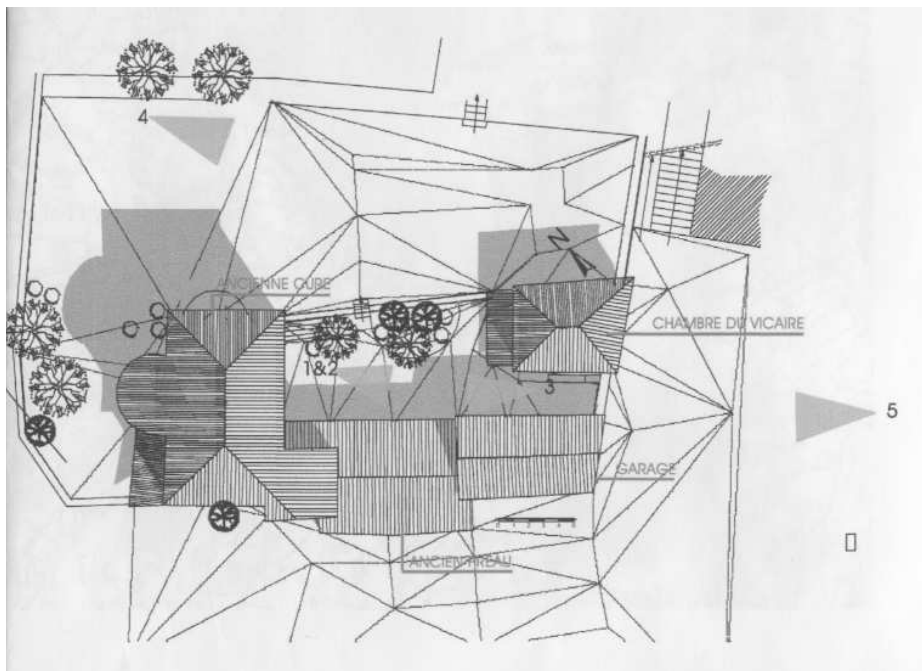
## Le chantier, la réhabilitation du bâti

L'ancienne Cure est composée de plusieurs corps de bâtiments différents ( voir plan) et parfois mitoyens. Ils s'organisent autour d'une cour fermée accessible par un porche, il s'agit de l'ancienne Cure, d'un ancien préau et d'un garage, ainsi qu'une d'une petite maison indépendante, appelée maison du vicaire. La cour basse donne par un escalier à un jardin en contre-haut, qui sera lui aussi réaménagé.

\*Les travaux portent donc essentiellement sur une rénovation profonde des espaces intérieurs : réfection des planchers intermédiaires, percements, doublage de la plus part des murs, revêtement de sols. Le chauffage et l'électricité sont entièrement refaits à neuf. Les façades et couvertures restent en l'état, hormis quelques percements (façade sud de l'ancien garage).

Les menuiseries extérieures sont changées, elles sont en bois peints

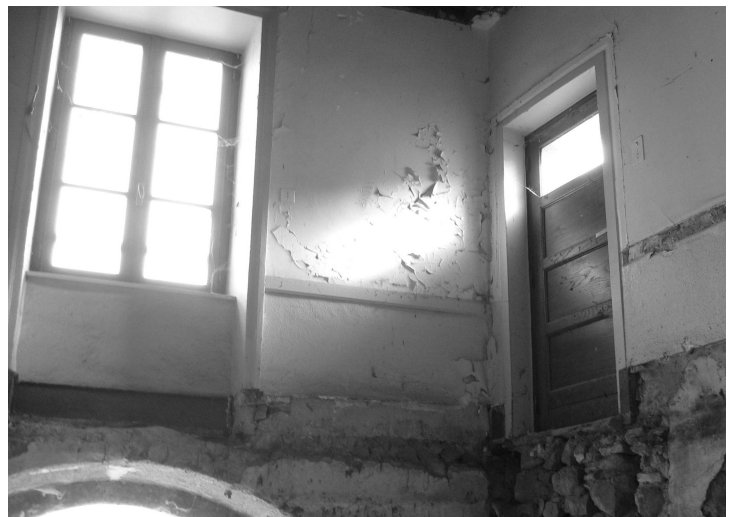
Tous les corps de métier ont été associé à ce chantier sous la coordination du bureau d'architecte : Brosselard et Troncy (maître d'œuvre).



### Contraintes techniques / difficultés

- un bâtiment humide (technique d'assèchement par le traitement des remontées capillaires mis en place)
- un accès handicapé à créer par la mise en place d'un élévateur

janvier 2008  
démarrage des  
travaux  
destruction  
des dalles tous  
bâtiments





mars 2008  
remplacement des dalles

création de nouvelles ouvertures  
et cloisons



juin 2008  
travaux intérieurs, électricité,  
plomberie, placo





septembre 2008  
aménagement de la cour  
mur, escalier

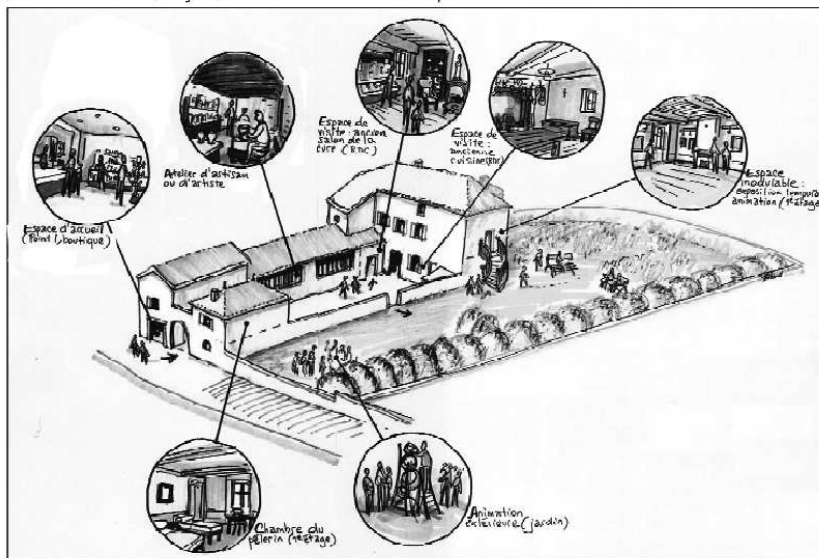


décembre 2008  
finitions intérieures



# La cure, pôle touristique et culturel

Site de l'ancienne cure de Saint Jean Saint Maurice - Pôle d'accueil touristique



Le projet porté par la Communauté de Communes de l'Ouest Roannais (C.C.O.R.) consiste à aménager les bâtiments et les jardins de l'ancienne cure de St-Maurice, afin d'y regrouper différents équipements à vocation touristique et culturelle :

- **pôle de promotion et d'information touristiques** : point " I ", boutique artisanat et exposition de produits locaux,
- **atelier d'artisan d'art**, avec animations et expositions tout au long de l'année, (lancement pour un jeune dans l'esprit d'une pépinière d'entreprise)
- **pôle culturel fonctionnant tout au long de l'année** : expositions, animations et conférences,
- **pôle d'accueil sur la randonnée** : à destination des randonneurs du Roannais et gîte d'étape pour les pèlerins de St-Jacques de Compostelle,
- **pôle patrimonial** : visite de la maison (muséographique, modules ludiques) et du jardin du curé.

## Objectifs du projet :

**Regrouper sur un site déjà reconnu et identifié différents équipements touristiques et culturels :**

Le site de St-Jean-St-Maurice sur Lorie est un site patrimonial et naturel phare à l'ouest de Roanne.

Les locaux de l'ancienne cure abritent depuis plusieurs années déjà les expositions mises en place dans le cadre du programme culturel de la C.C.O.R., ainsi que le point " I " touristique.

Il constitue donc **un site identifié pour les habitants, les Roannais et les touristes**, pour lesquels l'ensemble bâti et ses jardins méritent d'être mieux exploités et valorisés.

## **Des retombées attendues à l'échelle du roannais et au delà :**

Le projet de la Cure, pôle touristique et culturel s'inscrit **comme un élément fondateur de la politique " Village de Caractère "** poursuivie par St-Jean-St-Maurice, qui souhaite à l'instar de la C.C.O.R. développer son attractivité touristique et culturelle.

La commune est engagée dans la démarche " village de caractère ". L'étude-diagnostic est achevée. Elle a mis en évidence toute l'importance d'un pôle d'accueil touristique et culturel, pivot du programme d'actions en termes d'accueil et d'animation. L'étude paysagère est aussi engagée, au travers de la procédure de Z.P.P.A.U.P.

Cet équipement contribuera à **accroître la lisibilité et l'accessibilité aux richesses patrimoniales et naturelles de la commune et des environs**. L'objectif premier est d'agir en direction des visiteurs qui sont déjà très nombreux à venir se promener à St-Jean St-Maurice sur Loire en leur faisant prendre conscience in situ de la valeur et de la densité touristique de l'ensemble du territoire. Le but est de les inciter au séjour sur la commune et sur le Roannais, d'augmenter ainsi le chiffre d'affaires des prestataires (hébergeurs, restaurateurs, services) et d'inciter indirectement à créer des hébergements touristiques de caractère à St-Maurice, mais aussi dans les bourgs voisins comme Villerest, Bully ou autre qui, du même coup amélioreraient leur cœur de village (réhabilitation de bâti).

Les retombées induites devraient effectivement dépasser le cadre de la commune ou celui de la C.C.O.R., puisque ce pôle se veut **un lieu d'information et de renvoi des visiteurs sur l'ensemble du Roannais, voir au delà :**

- vers les autres Villages de Caractères du Département, dont bien entendu prioritairement ceux du Roannais : Ambierle, St-Haon-le-Châtel, Le Crozet, ...

- vers les villages du Roannais dotés d'un réel cachet patrimonial : St-Polgues, St-Germain Laval, St-André d'Apchon, St-Germain Lespinasse, La Bénisson-Dieu, Charlieu, ...

- ainsi que vers les sites-clefs situés le long de la Loire : Joeuvres, Bully, Cordelle, ...

A noter que ce lieu fonctionnera en lien direct **avec le S.I. de la Côte Roannaise et avec le Pôle de promotion du Roannais**, auquel la Communauté de Communes adhère.

Par ailleurs, **le pôle " randonnée "** sera également un lieu-clef, point de départ vers **les circuits du Roannais** et un site privilégié, idéalement placé sur **la route des pèlerins de St-Jacques de Compostelle**, à mi-chemin entre Charlieu et Pommiers.

## Des charges de fonctionnement maîtrisées :

Les coûts de fonctionnement de cet équipement ne seront pas disproportionnés dans la mesure où **les bâtiments concernés restent modestes.**

De plus, **certaines de ces charges sont déjà existantes** : on rassemblera sur le site des structures existantes, qui seront relogées de façon plus conviviale et adaptée, avec une vraie fonction d'accueil (cas de la Maison de la Randonnée, du point " I ", des salles d'exposition, de l'hébergement des pèlerins).

Il s'agit aussi d'un **lieu d'information et de promotion**, ce qui exclut qu'il soit payant et par nature il est difficile d'envisager un véritable équilibre de fonctionnement.

Ce lieu, on l'a vu doit plutôt être envisagé sous l'angle des **retombées indirectes pour l'économie touristique de la commune, de la C.C.O.R. et du Roannais.**

Néanmoins, la recherche d'un certain équilibre ne pourra être obtenue qu'après la réalisation de l'ensemble du programme , permettant de générer des recettes directes : boutique, location salle d'expos, activités d'animation à l'étage de la cure et dans les jardins, visite de l'intérieur du curé.

## Les emplois :

**Dans le cadre de ce projet, un emploi est créé : un poste d'agent d'accueil touristique et responsable de la gestion et de la programmation du site. (temps complet)**

**Pour l'entretien des locaux, un agent communal sera mis à disposition de la Communauté de communes ( volume d'heure augmenté en fonction de la fréquentation du site)**

## Plan de financement

Dépense de l'action Total HT 538 183 €

Origine du financement	Subvention
Conseil général	103 268 €
FNADT	89 936 €
Région Rhône Alpes	57 189 €
DDR	45 787 €
Crédit agricole	3000 €
C.C.O.R autofinancement	239 003.47 €

## LES ENTREPRISES

### GROS OEUVRES

LOT	DESIGNATION	TITULAIRE
1	Maçonnerie	Ent. FAYOLLE <i>St Nizier sous Charlieu BP66 - 42190 CHARLIEU</i>
2	Charpente Couverture Zinguerie	Ent FERNANDEZ <i>Le Bourg - 42155 Ouches</i>
3	Menuiseries extérieures alu	Ent. FILLON ERIC <i>Chemin du Bois - 42155 Pouilly les Nonains</i>
4	Menuiseries extérieures bois	Ent. MENUBOIS <i>9 rue Alfred de Musset -42300 MABLY</i>
5	Menuiseries intérieures bois	Ent. FILLON ERIC <i>Chemin du Bois - 42155 Pouilly les Nonains</i>
6	Métallerie	Ent. VERVAS METAL <i>rue B. Thimmonier - 42300 MABLY</i>
7	Faux plafonds Plâtrerie Peintures	Ent. BVR <i>54 rue Jean Moulin - 42300 ROANNE</i>
8	Carrelages Faiènces	Ent. DAMO CONSTR. <i>28 rue de la Libération - 42720 BRIENNON</i>
9	Sols souples	Ent. DIVERSOL5 <i>Bd Charles de gaulle - 42120 LE COTEAU</i>
10	Création plate-forme élévatrice	Ent. ADS <i>rue du petit Bois - 69440 MORNANT</i>
11	Plomberie Sanitaire	Ent. CMT <i>24 bis rue du Clos - 42300 VILLEREST</i>
12	Chauffage VMC	Ent. CMT <i>24 bis rue du Clos - 42300 VILLEREST</i>
13	Electricité Courants faibles	Ent ROCHARM <i>Place de la Bascule - 69240 PONT TRAMBOUZE</i>
14	Mobilier	Ent. PEURIERE <i>Les franchises - 42120 PERREUX</i>