



Agence Nationale
pour la Rénovation
Urbaine

Conférence de presse de rentrée

Jeudi 16 septembre 2010



Sommaire

- **Présentation du Rapport annuel 2009**
- **Mise en œuvre des nouveaux programmes (quartiers anciens, internats d'excellence, maisons de santé)**
- **Insertion et développement économique**
- **Perspectives 2011**
- **Projection du film « 5 sites, 5 espoirs », proposé par Serge Moati et réalisé par Antoine Roux**



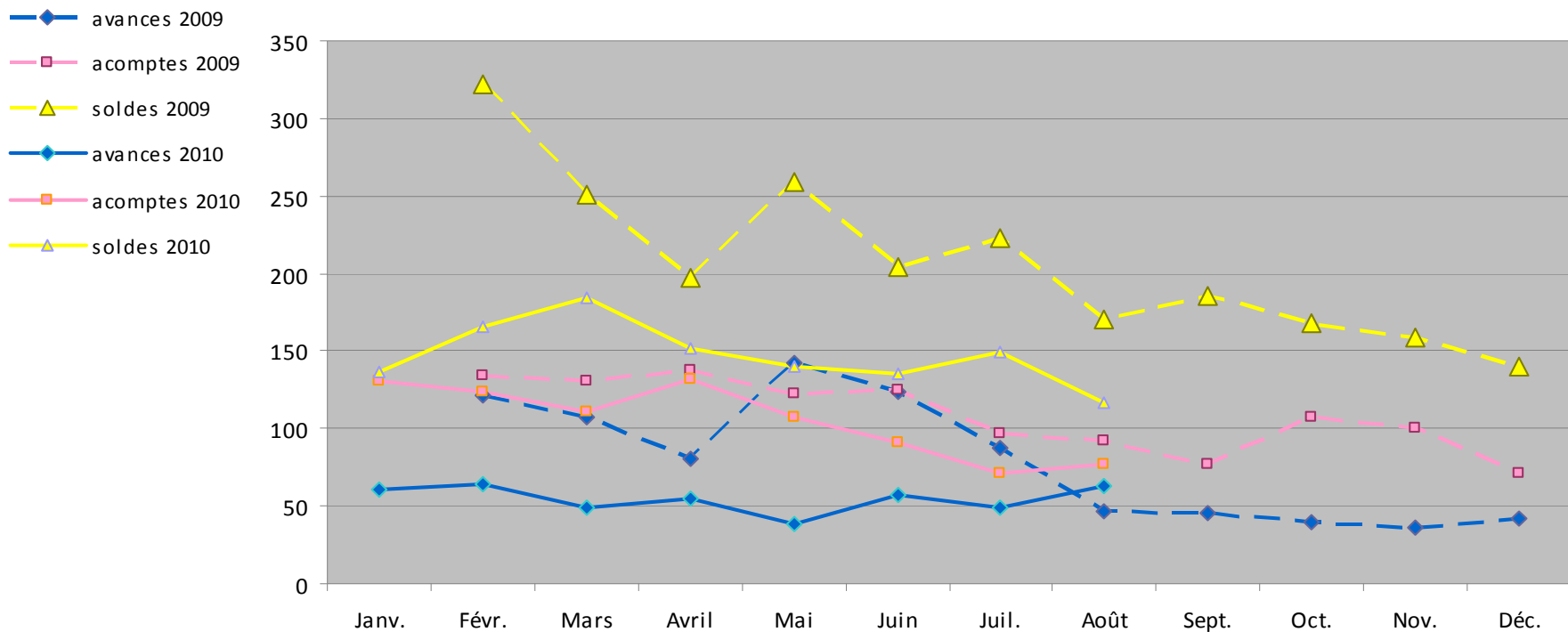
Rapport annuel 2009

-
- **Une montée en charge du programme**
 - **Une priorité : l'accompagnement des projets au plus près du terrain**
 - **Susciter le dynamisme :
une capacité d'évolution et d'anticipation**
 - simplification accrue des procédures administratives et financières
 - réduction notable des délais de paiement (courbe)
 - autonomie plus marquée conférée aux porteurs de projet et maîtres d'ouvrage



Rapport annuel 2009

Suivi des délais de paiement 2009 - 2010



Rapport annuel 2009

- **2 ambitions émergent de la transformation des quartiers**
 - agir sur la situation des centres anciens et de leurs habitants
 - prendre en compte les objectifs environnementaux issus du Grenelle de l'Environnement.

- **Délégation élargie**
 - possibilité pour les délégués territoriaux de l'ANRU de signer des avenants, à condition de respecter les objectifs fondamentaux fixés par l'Agence.

Rapport annuel 2009 : l'ANRU en actions

■ Partenariats avec les régions et les collectivités locales

- signature de conventions-cadre avec 13 conseils régionaux et 7 conseils généraux

■ Partenariats internationaux

- Mission « coopération internationale » :

- participation de l'ANRU à des journées internationales (sommet de Rio) en lien avec l'Agence Française de Développement
- 2 coopérations pilotes amorcées en 2009 : l'Inde et la Tunisie

- **Contacts avec des délégations étrangères** : Allemagne, Argentine, Brésil, Chine, Espagne, Etats-Unis, Grande-Bretagne, Inde, Indonésie, Japon, Tunisie



Rapport d'activité 2009 : l'ANRU en actions

■ Suivi des projets de rénovation urbaine

- 133 revues de projet effectuées
- 60 points d'étapes réalisés pour les quartiers prioritaires

■ Accompagnement des porteurs de projet

- **AGORA** : Système d'informations partagées
- **Centres de ressources ANRU** : 7 missions sur l'insertion, 6 sur la gestion urbaine de proximité, 6 sur la qualité urbaine et 6 sur le développement économique
- **Interventions du Pôle d'Appui Opérationnel** :
31 missions effectuées depuis 3 années d'activité, dont 9 en 2009 :
 - 20 villes bénéficiaires
 - 25 missions en gouvernance et conduite de projet
 - 5 sur l'attractivité économique et commerciale
 - 2 sur la concertation, dont une sur le volet social en 2009



Rapport d'activité 2009 : l'ANRU en actions

■ Animation et formation du réseau des acteurs de la rénovation urbaine

- JERU 2009

- **Journées d'échanges** avec les délégués territoriaux et les délégués territoriaux adjoints
- **Rencontres** des élus de la rénovation urbaine
- **Formation** professionnelle

Rapport d'activité 2009 : la rénovation urbaine dynamisée par le plan de relance

- **48 000** emplois créés ou préservés
- **270** quartiers bénéficiaires
- près de **3 millions d'habitants** concernés
- **1 200** opérations de rénovation urbaine, réparties sur 236 communes.
- 2010-2011-2012 : soutien à l'activité économique par les travaux générés

- Sur **350 millions d'euros**
 - **182** ont été affectés en Île-de-France et **168** en régionsAu 1er septembre 2010 :
 - 182 millions d'euros versés aux maîtres d'ouvrage, soit 55 % des montants engagés
 - 70,27 millions d'euros d'avances à 30 % payés sur le PNRU



Avancement financier 2010

■ Paiements

- ☛ Entre 2004 et 2008 : **1,4 milliard payé**
- ☛ Pour la seule année 2009 : **1 milliard d'euros payé**
- **748 millions d'euros** payés début septembre 2010, soit **33 %** de plus par rapport à septembre 2009

■ Engagements

- En 2009, le rythme des engagements a doublé par rapport à l'année 2008
- L'Agence a atteint en 2009 un pic de **2,1 milliards** d'engagements grâce à l'effet du plan de relance
- En 2010, les engagements commencent à décroître (1,5 milliard d'euros prévu)



Avancement financier 2010

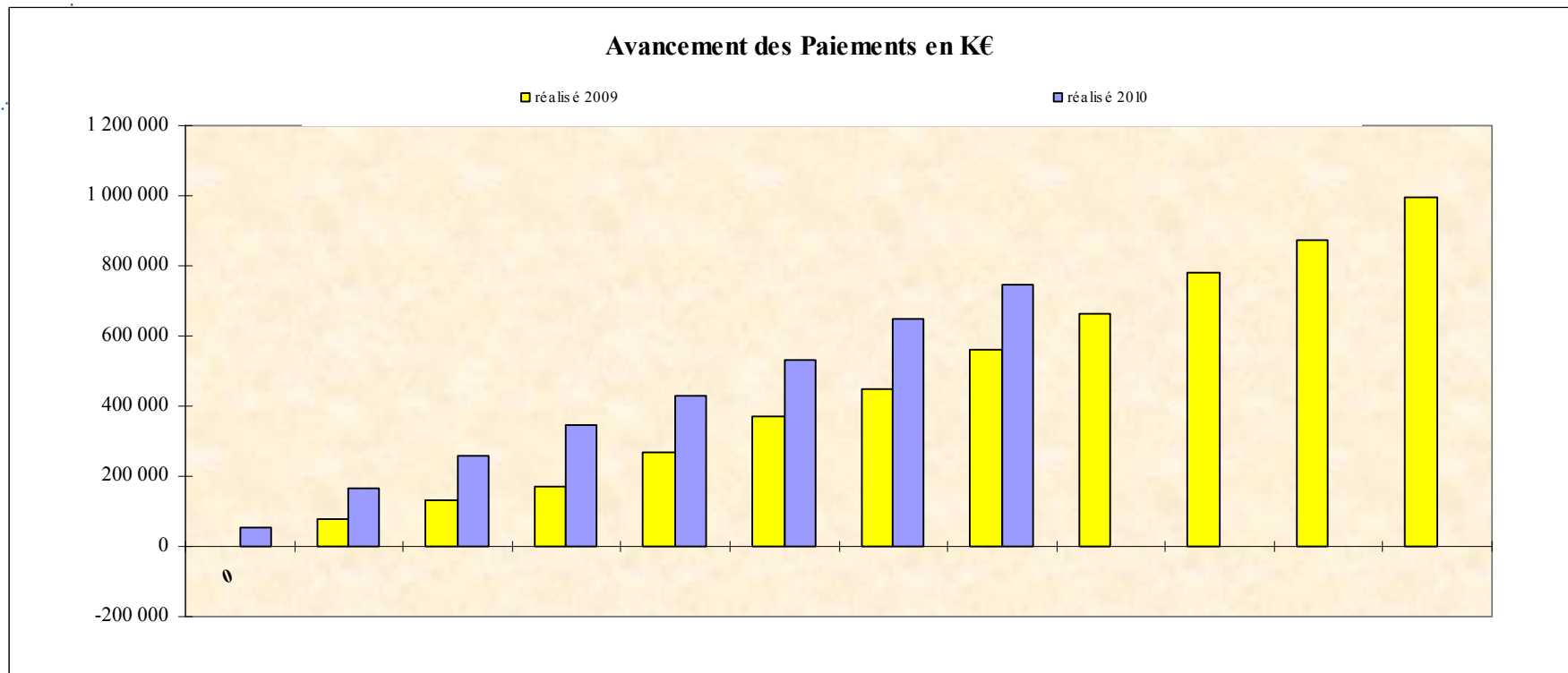
Un principe : la simplification des paiements

qui repose sur la confiance et le respect
du contrat qui lie chaque partie

- Depuis début 2010, **allégement du processus de paiement**, suppression des contrôles systématiques et ordonnancement des dépenses transférés au niveau local.
- En prévision (soumis à l'approbation du prochain Conseil d'Administration de l'ANRU en octobre) :
expérimentation d'un mode de fonctionnement original
 - paiements effectués sur simple déclaration du maître d'ouvrage
 - contrôles effectués a posteriori sur un échantillon d'opérations



Avancement financier 2010

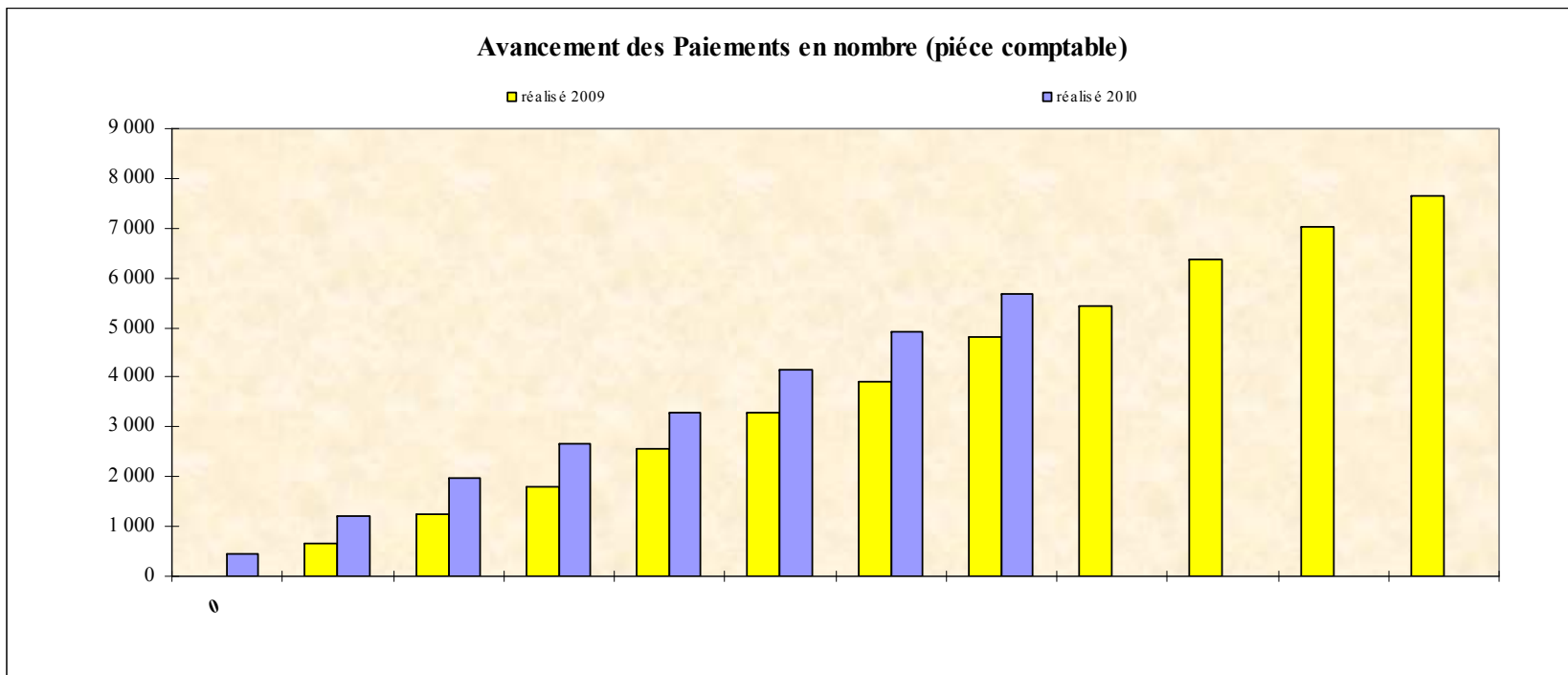


Mois	janvier	février	mars	avril	mai	juin	juillet	août	septembre	octobre	novembre	décembre	total
Pmt réalisé 2009	-157	77 975	52 079	43 173	93 474	104 681	75 453	116 726	98 556	118 788	90 118	124 723	995 588
Pmt prévu 2010	107 583	107 583	107 583	107 583	107 583	107 583	107 583	107 583	107 583	107 583	107 583	107 583	1 291 000
Pmt réalisé 2010	54 522	113 570	92 239	86 929	80 707	104 416	114 518	100 897					747 798
dont Pmt PDR	3 132	6 345	3 970	2 943	6 246	7 163	6 943	8 058					44 799



Avancement financier 2010

Nombre des demandes de paiement traitées



Mois	janvier	février	mars	avril	mai	juin	juillet	août	septembre	octobre	novembre	décembre	total
Pmt réalisé 2009	2	664	580	568	739	747	608	908	634	919	673	616	7 658
Pmt prévu 2010	828	828	828	828	828	828	828	828	828	828	828	828	9 930
Pmt réalisé 2010	459	748	781	663	636	884	754	737					5 662



Etat d'avancement du Programme National de Rénovation Urbaine au 1^{er} septembre 2010

- **100** quartiers terminés à l'été 2011
- **382** conventions signées
- Répartition des subventions ANRU
 - **70%** pour le logement
 - **20%** pour les aménagements
 - **10%** pour les équipements
- **3,31** millions d'habitants concernés
- **42** Milliards d'€ de travaux
- **128 864** constructions de logements sociaux et **135 463** démolitions
- **315 980** réhabilitations et **332 516** résidentialisations
- **12 Milliards d'€** de subventions affectés sur le PNRU
(chiffres 1^{er} septembre)
 - **6,7** Milliards d'euros engagés
 - **3,1** Milliards d'euros payés

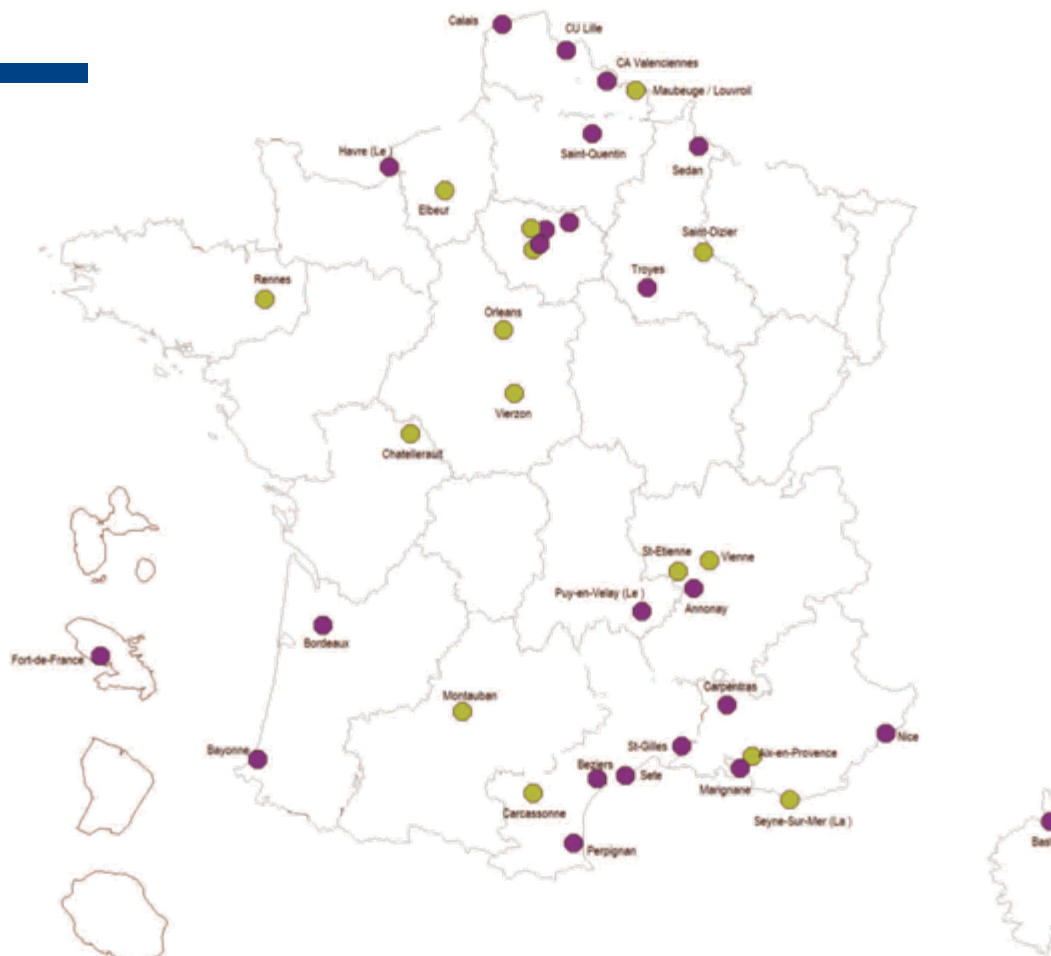


Prévisions d'avancement du Programme National de Rénovation Urbaine au 31 décembre 2010

- **100 %** du programme affecté, représentant **12 milliards** d'euros de subventions
- **7,4** milliards d'euros de subventions pour **26** milliards de travaux en cours ou achevés
- **3,6** milliards d'euros de subventions payées



Programme « Quartiers Anciens »



PNRQAD

- Candidature retenue
- Soutien ingénierie

Anah



Programme Quartiers Anciens

■ 25 villes/agglomérations retenues

- Annonay (Communauté de communes du bassin d'Annonay)
- Aubervilliers
- Bastia
- Bayonne
- Béziers
- Bordeaux
- Calais
- Carpentras
- Fort-de-France
- Le Havre
- Le Puy en Velay
- Lille Métropole
- Marignane
- Meaux
- Montreuil / Bagnolet
- Nice Côte d'Azur
- Nîmes métropole (sur la commune de Saint-Gilles)
- Perpignan
- Saint-Denis
- Sète
- Valenciennes métropole
- Saint-Quentin
- Sedan
- Troyes
- Villeneuve-Saint-Georges

Programme Quartiers Anciens

■ accompagnement en ingénierie pour 15 sites

- Aix-en-Provence (Communauté d'agglomération du Pays d'Aix)
- Carcassonne
- Châtelleraut
- Elbeuf
- Juvisy-sur-Orge (Communauté d'agglomération – Les portes de l'Essonne)
- La Seyne-sur-Mer
- Maubeuge Val de Sambre
- Montauban (Communauté de Montauban Trois Rivières)
- Orléans
- Rennes
- Saint-Dizier
- Saint-Etienne
- Saint-Ouen
- Vienne (Communauté d'agglomération du Pays Viennois)
- Vierzon

Programme Quartiers Anciens

■ Financement

- 380 millions d'euros (150 pour l'ANRU, 150 de l'Anah et 80 de l'Etat) mobilisés pour :
- traitement des immeubles dégradés par acquisition publique
- réhabilitation de logements privés
- production de logements sociaux
- aménagement d'espaces et de services publics de proximité

■ Des **conventions** de 7 ans seront signées avec les « 25 »

■ Une **clause d'insertion** garantira le recrutement des personnes issues des quartiers en rénovation (comme pour le PNRU)

■ Ce Programme devrait générer **1,5 Milliard de travaux.**



Programme Quartiers Anciens

■ Calendrier

- **6 juillet** : validation par le Conseil d'Administration de l'Anah de la convention type PNRQAD
- **7 juillet** : validation par le Conseil d'Administration de l'ANRU du règlement général et de la convention type de ce programme
- **16 juillet** : détermination par le 1^{er} comité d'engagement de l'enveloppe maximale des subventions ANRU
- **16 septembre** : 1^{er} comité d'engagement de Saint-Denis



Programme Internats d'excellence

- L'ANRU met en œuvre le programme des **internats d'excellence**
- **350 millions d'euros en provenance de l'Etat pour créer 20 000 places, dont les 2/3 ex-nihilo**

Objectifs

- Accueillir, sur le principe du volontariat, des élèves et étudiants issus de milieux modestes ou défavorisés et ne disposant pas des conditions matérielles favorables chez eux pour étudier
- Favoriser une **réelle mixité sociale.**



Photographie

- **12 internats au total ouverts à la rentrée 2010**
(dont celui de Sourdun - Seine-et-Marne, ouvert à la rentrée 2009) :
 - **Barcelonnette** -Alpes-de-Haute-Provence
 - **Cachan** - Val-de-Marne
 - **Douai** - Nord
 - **Langres** - Haute-Marne
 - **Le Havre** - Seine-Maritime
 - **Maripasoula** - Guyane
 - **Marly-le-Roi** - Yvelines
 - **Montpellier** – Provence Alpes Côte d’Azur
 - **Metz** - Lorraine
 - **Nice** - Côte d’Azur
 - **Noyon** - Oise

Photographie

- L'ANRU prendra le relais du Ministère de l'Education Nationale à partir de **2011** pour financer les investissements
- **06 octobre** : réunion de lancement avec les préfets de région et les recteurs d'académie, organisée par l'ANRU et le Ministère de l'Education Nationale
- **Schéma d'organisation** :
Signature de **conventions cadres** entre l'Etat, l'ANRU, les régions et les départements qui le souhaitent puis signature de **conventions pluriannuelles** pour **chaque opération de développement d'un internat d'excellence.**

Maisons de santé

- L'ANRU souhaite accompagner le Ministère de la santé pour développer des maisons de santé pluridisciplinaires
- **40 projets** répertoriés
- **Comment ?**
 - En apportant son expertise sur les quartiers en difficulté
 - En faisant émerger des projets.



L'insertion professionnelle Enquête 2009

Atteinte des objectifs d'insertion

- **4 810 000 heures** d'insertion réalisées
- **12 500** bénéficiaires, en moyenne **3 sur 10 trouvent un emploi durable**
- **40 %** des bénéficiaires sont des jeunes, **52 %** des RMIstes ou demandeurs d'emploi de longue durée, **90%** ont un niveau de formation inférieur ou égal au CAP/BEP
- Les résultats de l'enquête 2010 seront disponibles courant 2011.



L'insertion professionnelle

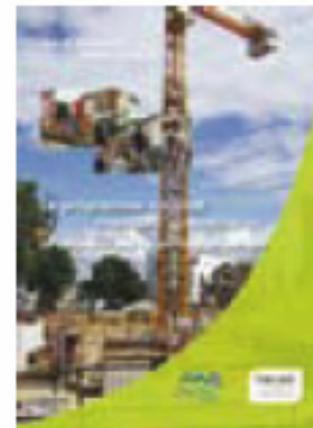


Evolution attendues

- Généraliser l'insertion dans les commandes publiques et convaincre les maîtres d'ouvrage d'introduire la clause d'insertion dans tous leurs appels d'offres
- Permettre aux entreprises qui s'engagent dans un parcours long d'insertion de mesurer leurs résultats de façon globale et non plus chantier par chantier.



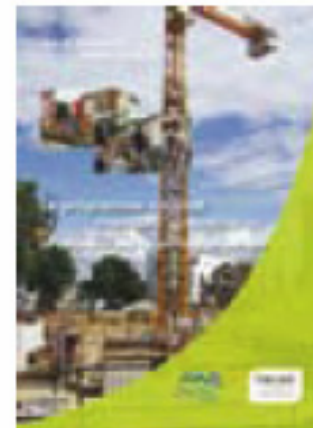
L'insertion professionnelle



- **Le programme « insertion/rénovation » en partenariat avec l'Acisé**
 - Lancement du programme Insertion/rénovation en 2009 dans le cadre du plan de relance
 - **Objectif** : mettre en place une centaine de chantiers d'insertion sur 3 ans dans les quartiers en rénovation urbaine. Une quarantaine de projets sont d'ores et déjà développés pour 2009 et 2010.



L'insertion professionnelle



- **Le programme « insertion/rénovation »**
- **Lyon** : sur un an, 12 personnes, employées grâce à la clause d'insertion sur le chantier de démolition de la Duchère, bénéficient d'un parcours qualifiant avec l'AFPA, en plus de l'expérience technique gagnée sur le chantier = satisfaction des partenaires et poursuite prévue en montant un nouveau chantier d'insertion.



Urbanisme durable

■ L'appel à projets qualité urbaine et architecturale

Démarche pilotée par l'ANRU et ses partenaires et le Ministère de la culture et de la communication

Objectifs

- valoriser la qualité urbaine et architecturale des projets de rénovation urbaine
- mobiliser les acteurs de la rénovation urbaine autour de cette question et favoriser les échanges

Calendrier

- lancement de l'appel à projets : mi-décembre 2010
- jury : mi-avril 2011
- remise des prix : lors des JERU 2011



Urbanisme durable

■ Suites des rendez-vous de la rénovation urbaine et de l'urbanisme durables en 2011

En cours

- ateliers urbanisme durable aux FRARU 2010 : entre 3 et 4 expériences présentées dans chaque FRARU
- recrutement d'experts sur la qualité environnementale et les transports au sein du PAO : création de 2 nouveaux centres de ressources comprenant 8 experts

Urbanisme durable

■ Suites des rendez-vous de la rénovation urbaine et de l'urbanisme durables en 2011

Journée nationale fin janvier

- **Objectifs**
 - Doter les directeurs de projet d'outils présentant les bonnes pratiques
 - Préparer les sorties de convention en visant à réintégrer le devenir des quartiers dans les stratégies d'agglomération.
- **Moyens** : des ateliers professionnels et des temps d'échanges avec élus et éclairages internationaux (grands témoins)
- **Public** : essentiellement 57 porteurs de projet candidats à l'appel à projets de 2008-2009 et les derniers projets conventionnés



Urbanisme durable

■ Suites des rendez-vous de la rénovation urbaine et de l'urbanisme durables en 2011

Un Programme d'animation/formation sur les questions environnementales sera proposé aux directeurs de projet

- Forme envisagée : 1 demi-journée de travail par mois à l'ANRU pour 30-40 personnes maximum avec intervention d'un expert et explicitation d'un exemple.

Perspectives 2011

- **2011 : année JERU :**
Journées nationales d'échanges des acteurs de la rénovation urbaine
 - lieu de débat et de prospective à partir du bilan du programme national de rénovation urbaine 8 ans après son lancement et 7 ans après la création de l'ANRU
 - permettre aux professionnels d'échanger et de réfléchir sur leurs pratiques en prenant du recul
- **Renforcer le partenariat** avec l'Acsé pour donner aux habitants des opportunités d'épanouissement personnel
- **Renforcer l'appui** aux acteurs de terrain.



Perspectives 2011

- **Positionner l'ANRU** sur les questions d'éducation, de santé, de prévention de la délinquance et du retour vers l'emploi
- **Initier plus de création de richesse et d'emplois** en faisant évoluer le modèle économique et opérationnel de l'Agence et en favorisant les initiatives privées
- **Elargir le partenariat**