

LE BAROMÈTRE

ENQUÊTE MENSUELLE MENÉE AUPRÈS D'UN ÉCHANTILLON
REPRÉSENTATIF DE 450 PROFESSIONNELS DU TOURISME
DE PARIS ILE-DE-FRANCE

N° 287 - CONJONCTURE DE NOVEMBRE 2015

UN MOIS DE NOVEMBRE EN BERNE

Fortement touchés par les attentats du 13 novembre, 74% des professionnels interrogés estiment que leur activité est en baisse par rapport au mois de novembre 2014 (et même 81% des professionnels parisiens). Cette diminution est de l'ordre de 27% en termes de fréquentation et de 24% en termes de retombées économiques.

Les clientèles françaises et internationales sont sensiblement en baisse par rapport à novembre 2014 notamment les Italiens, les Japonais et les Brésiliens.

En Seine-Saint-Denis et dans le Val d'Oise, l'activité touristique est cependant légèrement meilleure du fait de l'ouverture de la COP21. De même, les professionnels, dont tout ou partie de leur activité est générée par les événements professionnels, semblent un peu moins pessimistes malgré une baisse constatée par 44% d'entre eux.

Les perspectives pour le mois de décembre et les fêtes de fin d'année - période traditionnellement de forte fréquentation touristique - ne sont pas encourageantes. En effet, l'état des réservations est qualifié de moyen par 45% des professionnels, de mauvais voire très mauvais par 35% et de bon voire très bon par 20%.

Ces prévisions sont malheureusement parmi les plus faibles depuis plusieurs années et démontrent que le secteur du tourisme francilien subit les conséquences des événements du 13 novembre. Celles-ci devraient néanmoins s'améliorer début 2016. La réussite en termes d'organisation et d'accueil de la COP21 est un signal positif pour les clientèles du monde entier.

TENDANCES GÉNÉRALES

ACTIVITÉ DU MOIS DE NOVEMBRE 2015

L'activité touristique de ce mois de novembre est qualifiée de « moyenne » par 48% des professionnels du tourisme, 35% la considèrent « mauvaise » et 17% l'estiment « bonne ».



17%

Bonne



48%

Moyenne



35%

Mauvaise

PAR COMPARAISON AVEC NOVEMBRE 2014

Par rapport à 2014 à la même période, 74% des professionnels estiment que leur activité est « en baisse », 15% la considèrent « en hausse » et 11% la trouvent « stable ».



15%

En hausse



11%

Stable



74%

En baisse

Retrouvez les résultats départementaux de l'impact des attentats en pages 5 et 6.

Methodologie : enquête réalisée par téléphone les 2, 3 et 4 décembre 2015 auprès d'un échantillon de 450 professionnels des 8 départements de la région Ile-de-France. Questionnaire barométrique simple se concentrant essentiellement sur les perceptions de fréquentation des professionnels interrogés (les résultats ne tiennent pas compte des non-réponses).

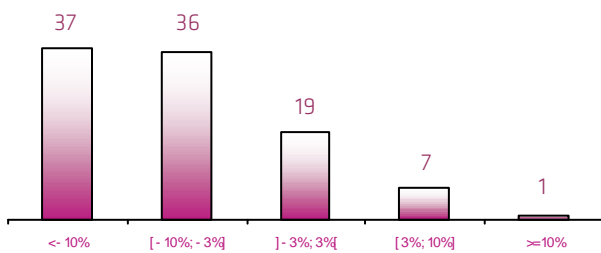


TENDANCES PAR CLIENTÈLE

ÉVOLUTION DE LA FRÉQUENTATION DE NOVEMBRE 2015 PAR RAPPORT À NOVEMBRE 2014

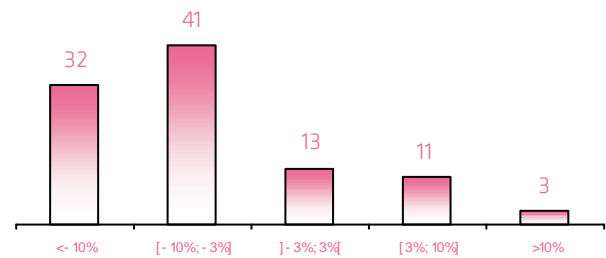
Clientèle française : ↘

Près des trois quarts des professionnels interrogés (73%) estiment que la fréquentation de leur clientèle française était en baisse en novembre 2015 par rapport à novembre 2014, 19% la considèrent stable et 8% font état d'une hausse de cette clientèle.



Clientèle internationale : ↘

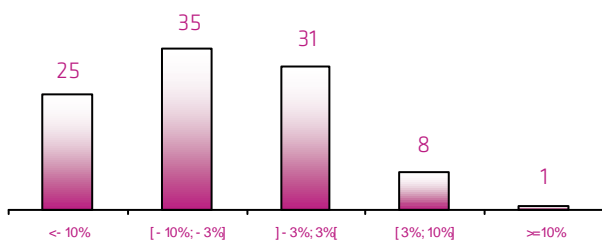
Près des trois quarts des professionnels interrogés (73%) estiment que la fréquentation de leur clientèle internationale était en baisse en novembre 2015 par rapport à novembre 2014, 14% la considèrent en hausse et 13% font état d'une stabilité de cette clientèle.



ÉVOLUTION DE LA FRÉQUENTATION DE NOVEMBRE 2015 PAR RAPPORT À OCTOBRE 2015

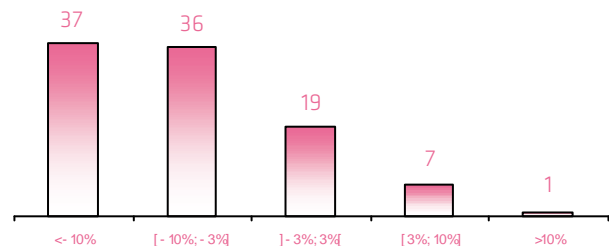
Clientèle française : ↘

6 professionnels interrogés sur 10 (60%) estiment que la fréquentation de leur clientèle française était en baisse en novembre 2015 par rapport à octobre 2015, 31% la jugent stable et 9% font état d'une hausse de cette clientèle.



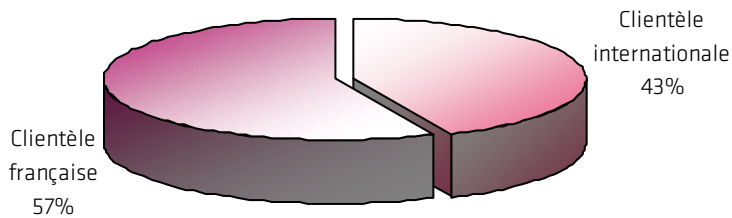
Clientèle internationale : ↘

Près des trois quarts des professionnels interrogés (73%) estiment que la fréquentation de leur clientèle internationale était en baisse en novembre 2015 par rapport à octobre 2015, 19% la jugent stable et 8% font état d'une hausse de cette clientèle.



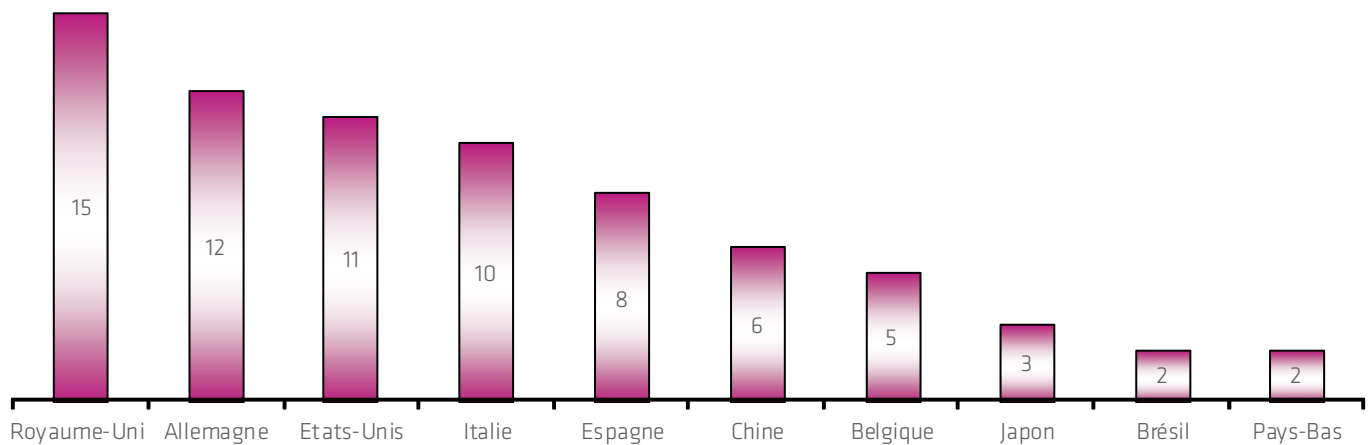
TENDANCES PAR CLIENTÈLE

ORIGINE DE LA CLIENTÈLE TOURISTIQUE PRÉSENTE À PARIS ÎLE-DE-FRANCE



En novembre 2015, 57% de la clientèle touristique à Paris Île-de-France était française et 43% internationale.

LES PRINCIPALES CLIENTÈLES INTERNATIONALES À PARIS ÎLE-DE-FRANCE (EN %)



Évolution par rapport à novembre 2014*



Évolution par rapport à octobre 2015*



En novembre 2015, les Britanniques constituent la plus importante clientèle touristique internationale de Paris Île-de-France. Ils sont suivis par les clientèles allemande, américaine, italienne et espagnole. Les évolutions des parts de marché sont assez divergentes mais le classement des clientèles reste quant à lui relativement stable.

* les évolutions concernent les poids relatifs des clientèles et non pas leurs volumes en valeur absolue.

TENDANCES PAR HÉBERGEMENT

HÔTELS / HÔTELS-RESTAURANTS

- ◆ **Activité du mois** : 48% des hôteliers qualifient de « moyenne » leur activité du mois de novembre, 35% de « mauvaise » et 17% de « bonne ».
- ◆ **Par rapport à l'année 2014**, la clientèle française est en baisse (pour 67%*) de même que la clientèle internationale (pour 74%).
- ◆ **Par rapport au mois précédent** (octobre 2015), la clientèle française est en baisse (pour 60%) de même que la clientèle internationale (pour 73%).
- ◆ **L'état des réservations** pour le mois de décembre 2015 est qualifié de « moyen » par 46% des professionnels interrogés, de « mauvais » voire « très mauvais » par 35% et de « bon » voire « très bon » par 19%.

Clientèles internationales



RÉSIDENCES DE TOURISME

- ◆ **Activité du mois** : 37% des professionnels interrogés qualifient de « moyenne » leur activité du mois de novembre, 33% de « bonne » et 30% de « mauvaise ».
- ◆ **Par rapport à l'année 2014**, la clientèle française est en baisse (pour 65%) de même que la clientèle internationale (pour 62%).
- ◆ **Par rapport au mois précédent** (octobre 2015), la clientèle française est en baisse (pour 60%) de même que la clientèle internationale (pour 73%).
- ◆ **L'état des réservations** pour le mois de décembre 2015 est qualifié de « moyen » par 39% des professionnels interrogés, de « mauvais » voire « très mauvais » par 32% et de « bon » voire « très bon » par 29%.

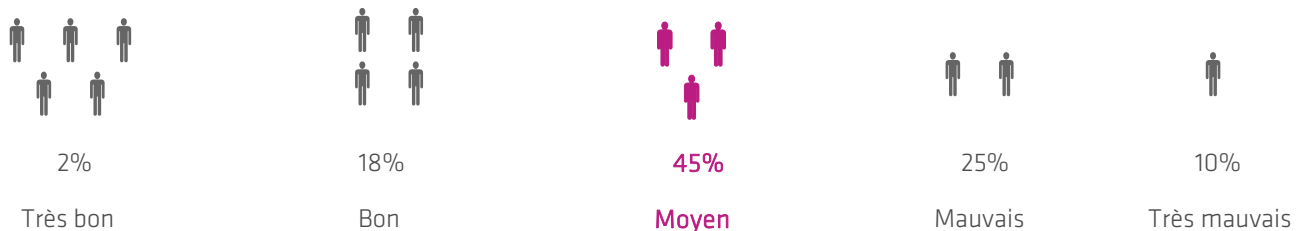


GÎTES ET CHAMBRES D'HÔTES

- ◆ **Activité du mois** : 70% des professionnels interrogés qualifient de « moyenne » leur activité du mois de novembre et 30% de « bonne ».
- ◆ **Par rapport à l'année 2014**, la clientèle française est en hausse (pour 60%) alors que la clientèle internationale est en baisse (pour 90%).
- ◆ **Par rapport au mois précédent** (octobre 2015), la clientèle française est en hausse (pour 90%) alors que la clientèle internationale est en baisse (pour 90%).
- ◆ **L'état des réservations** pour le mois de décembre 2015 est qualifié de « moyen » par 90% des professionnels interrogés et de « bon » par 10%.



ÉTAT DES RÉSERVATIONS POUR DÉCEMBRE 2015

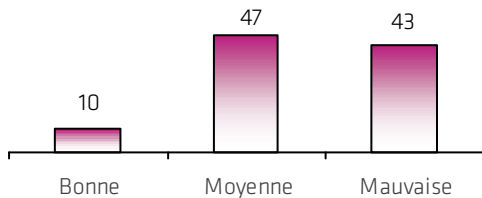


45% des professionnels du tourisme francilien jugent « moyen » l'état des réservations pour le mois de décembre 2015, 35% le qualifient de « mauvais » voire « très mauvais » et 20% l'estiment « bon » voire « très bon ».

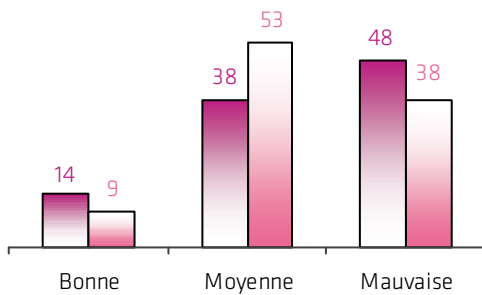
*Le chiffre entre parenthèses indique la proportion la plus forte parmi les 3 modalités de réponses : « en hausse », « identique », « en baisse ».

TENDANCES PAR DÉPARTEMENT

PERCEPTION DE L'ACTIVITÉ DU MOIS DE NOVEMBRE 2015 (%)



■ Hôtels 1* - 2*
■ Hôtels 3* - 5*



PARIS (75)

⇒ Tendances générales*

47% des professionnels interrogés qualifient de « moyenne » l'activité du mois de novembre.

Par rapport à l'année 2014 📉 : 81% des professionnels du tourisme estiment que leur activité est en baisse.

Baisse de 32% en termes de fréquentation et de 28% en termes de chiffre d'affaires suite aux attentats terroristes du 13 novembre.

Par rapport au mois précédent (octobre 2015), la clientèle française est en baisse (pour 67%) de même que la clientèle internationale (pour 82%).

Principales nationalités citées : Américains, Britanniques et Italiens.

L'état des réservations est qualifié de « moyen » par 44% des professionnels interrogés, de « mauvais » voire « très mauvais » par 40% et de « bon » voire « très bon » par 16%.

⇒ L'hôtellerie parisienne

Dans les hôtels 3 à 5 étoiles, 53% des professionnels interrogés considèrent que leur activité du mois de novembre a été « moyenne » tandis que dans les hôtels économiques la plupart des professionnels (48%) la jugent « mauvaise ».

Par rapport à l'année 2014 📉 : 81% des professionnels interrogés estiment que leur activité est en baisse.

Par rapport au mois précédent (octobre 2015), la clientèle française est en baisse (pour 66%) de même que la clientèle internationale (pour 81%).

Principales nationalités citées : Américains, Italiens et Britanniques.

L'état des réservations est qualifié de « moyen » par 46% des professionnels interrogés, de « mauvais » voire « très mauvais » par 39% et de « bon » par 15%.

SEINE-ET-MARNE (77)

43% des professionnels interrogés qualifient de « moyenne » l'activité du mois de novembre.

Par rapport à l'année 2014 📉 : 62% des professionnels du tourisme estiment que leur activité est en baisse.

Baisse de 18% en termes de fréquentation et de 17% en termes de chiffre d'affaires suite aux attentats terroristes du 13 novembre.

Par rapport au mois précédent (octobre 2015), la clientèle française est en baisse (pour 48%) de même que la clientèle internationale (pour 61%).

Principales nationalités citées : Allemands, Britanniques et Espagnols.

L'état des réservations est qualifié de « moyen » par 54% des professionnels interrogés, de « bon » voire « très bon » par 25% et de « mauvais » voire « très mauvais » par 21%.

YVELINES (78)

48% des professionnels interrogés qualifient de « moyenne » l'activité du mois de novembre.

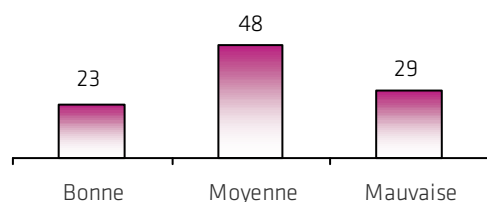
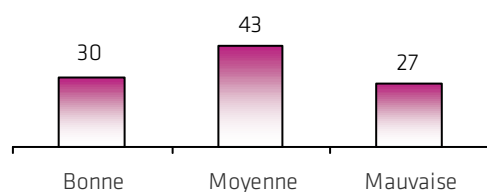
Par rapport à l'année 2014 📉 : 54% des professionnels du tourisme estiment que leur activité est en baisse.

Baisse de 15% en termes de fréquentation et de chiffre d'affaires suite aux attentats terroristes du 13 novembre.

Par rapport au mois précédent (octobre 2015), la clientèle française est en baisse (pour 68%) de même que la clientèle internationale (pour 65%).

Principales nationalités citées : Britanniques, Allemands et Chinois.

L'état des réservations est qualifié de « moyen » par 43% des professionnels interrogés, de « mauvais » voire « très mauvais » par 34% et de « bon » voire « très bon » par 23%.



* : Les tendances générales, évoquées pour l'ensemble des départements franciliens (1^{er} paragraphe pour Paris et intégralité du texte pour les autres départements), comportent l'avis des hébergeurs suivants : hôteliers, propriétaires ou gérants de résidences de tourisme, de gîtes et chambres d'hôtes ainsi que de campings en saison.

TENDANCES PAR DÉPARTEMENT

ESSONNE (91)

57% des professionnels du tourisme interrogés qualifient de « moyenne » leur activité du mois de novembre.

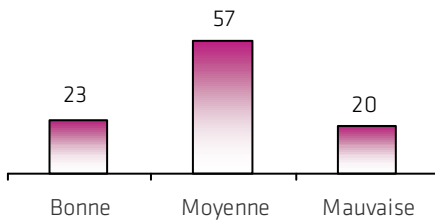
Par rapport à l'année 2014 📉 : 68% des professionnels interrogés estiment que leur activité est en baisse.

Baisse de 15% en termes de fréquentation et de 13% en termes de chiffre d'affaires suite aux attentats terroristes du 13 novembre.

Par rapport au mois précédent (octobre 2015), la clientèle française est en baisse (pour 50%) de même que la clientèle internationale (pour 60%).

Principales nationalités citées : Britanniques, Allemands et Espagnols.

L'état des réservations est qualifié de « moyen » par 50% des professionnels interrogés, de « bon » voire « très bon » par 25% et de « mauvais » voire « très mauvais » par 25%.



HAUTS-DE-SEINE (92)

55% des professionnels du tourisme qualifient leur activité du mois de novembre de « moyenne ».

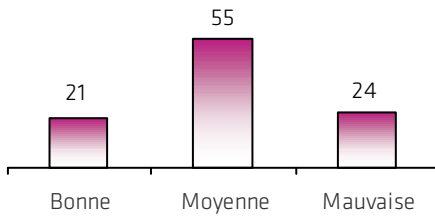
Par rapport à l'année 2014 📉 : 80% des professionnels du tourisme estiment que leur activité est en baisse.

Baisse de 26% en termes de fréquentation et de 21% en termes de chiffre d'affaires suite aux attentats terroristes du 13 novembre.

Par rapport au mois précédent (octobre 2015), la clientèle française est en baisse (pour 48%) de même que la clientèle internationale (pour 72%).

Principales nationalités citées : Chinois, Britanniques et Allemands.

L'état des réservations est qualifié de « moyen » par 45% des professionnels interrogés, de « bon » par 31% et de « mauvais » voire « très mauvais » par 24%.



SEINE-SAINT-DENIS (93)

48% des professionnels du tourisme qualifient leur activité du mois de novembre de « bonne ».

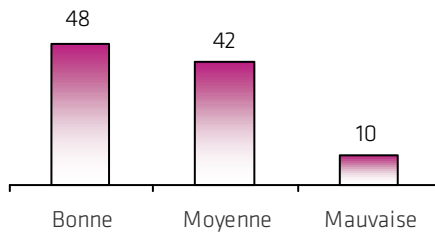
Par rapport à l'année 2014 📉 : 50% des professionnels du tourisme estiment que leur activité est en baisse.

Baisse de 17% en termes de fréquentation et de 18% en termes de chiffre d'affaires suite aux attentats terroristes du 13 novembre.

Par rapport au mois précédent (octobre 2015), la clientèle française est stable (pour 39%) alors que la clientèle internationale est en baisse (pour 47%).

Principales nationalités citées : Allemands, Britanniques et Chinois.

L'état des réservations est qualifié de « moyen » par 45% des professionnels interrogés, de « bon » voire « très bon » par 38% et de « mauvais » voire « très mauvais » par 17%.



VAL-DE-MARNE (94)

50% des professionnels du tourisme interrogés estiment que leur activité du mois de novembre a été « moyenne ».

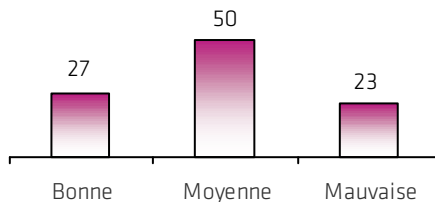
Par rapport à l'année 2014 📉 : 64% des professionnels du tourisme estiment que leur activité est en baisse.

Baisse de 21% en termes de fréquentation et de 20% en termes de chiffre d'affaires suite aux attentats terroristes du 13 novembre.

Par rapport au mois précédent (octobre 2015), la clientèle française est en baisse (pour 59%) de même que la clientèle internationale (pour 69%).

Principales nationalités citées : Allemands, Chinois et Britanniques.

L'état des réservations est qualifié de « moyen » par 37% des professionnels interrogés, de « mauvais » voire « très mauvais » par 36% et de « bon » voire « très bon » par 27%.



VAL D'OISE (95)

40% des professionnels interrogés qualifient leur activité du mois de novembre de « bonne » et 40% de « moyenne ».

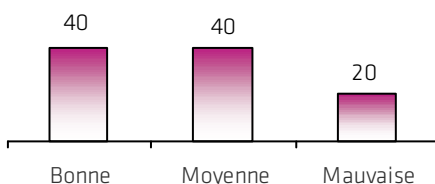
Par rapport à l'année 2014 📉 : 48% des professionnels du tourisme estiment que leur activité est en baisse.

Baisse de 17% en termes de fréquentation et de 16% en termes de chiffre d'affaires suite aux attentats terroristes du 13 novembre.

Par rapport au mois précédent (octobre 2015), la clientèle française est stable (pour 39%) de même que la clientèle internationale (pour 46%).

Principales nationalités citées : Allemands, Chinois et Britanniques.

L'état des réservations est qualifié de « moyen » par 40% des professionnels interrogés, de « mauvais » voire « très mauvais » par 37% et de « bon » voire « très bon » par 23%.



TOURISME D'AFFAIRES

FOCUS SUR L'ACTIVITÉ GÉNÉRÉE PAR LES ÉVÈNEMENTS PROFESSIONNELS

TENDANCES GLOBALES

ACTIVITÉ DU MOIS DE NOVEMBRE 2015

L'activité générée par les événements professionnels de ce mois de novembre est qualifiée de « bonne » par 42% des professionnels interrogés, 34% la considèrent « moyenne » et 24% l'estiment « mauvaise ».



42%
Bonne



34%
Moyenne



24%
Mauvaise

86%

C'EST LA PART DE LA CLIENTÈLE D'AFFAIRES
FRANÇAISE

CLIENTÈLE FRANÇAISE : →

Plus de 4 professionnels interrogés sur 10 (44%) estiment que la fréquentation de la clientèle d'affaires française était stable en novembre 2015 par rapport à novembre 2014, 37% l'estiment en baisse et 19% font état d'une hausse de cette clientèle.

ÉVOLUTION PAR RAPPORT À NOVEMBRE 2014

Par rapport à 2014 à la même période, 44% des professionnels estiment que leur activité générée par les événements professionnels est « en baisse », 34% la trouvent « stable » et 22% la considèrent « en hausse ».



22%
En hausse



34%
Stable



44%
En baisse

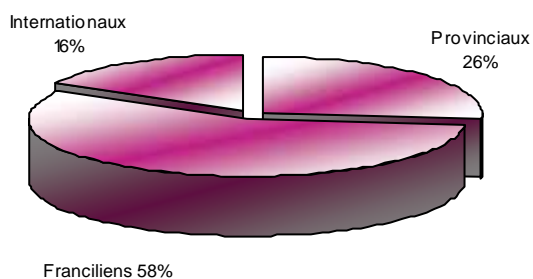
665

C'EST LE NOMBRE MOYEN DE PARTICIPANTS
PAR ÉTABLISSEMENT

CLIENTÈLE INTERNATIONALE : →

Près de 6 professionnels interrogés sur 10 (59%) estiment que la fréquentation de la clientèle d'affaires internationale était stable en novembre 2015 par rapport à novembre 2014, 29% l'estiment en baisse et 12% font état d'une hausse de cette clientèle.

ORIGINES DES ORGANISATEURS



En novembre 2015, 58% des organisateurs étaient franciliens, 26% provinciaux et 16% internationaux.

20

C'EST LE NOMBRE MOYEN D'ÉVÈNEMENTS
PROFESSIONNELS PAR ÉTABLISSEMENT

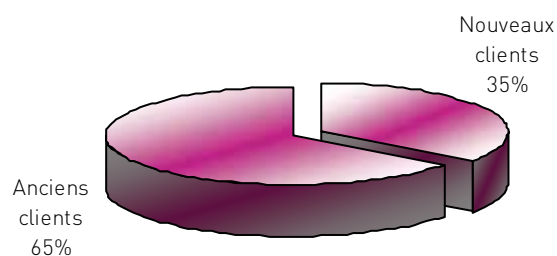
78 €

C'EST LE PRIX MOYEN PAR PARTICIPANT D'UNE
JOURNÉE « ÉVÈNEMENTS PROFESSIONNELS »

Enquête mensuelle réalisée auprès d'un échantillon représentatif de 250 établissements disposant d'au moins une salle de réunion d'une capacité minimum de 15 personnes. L'échantillon est composé d'hôtels, de centres de conférences/congrès/réunions, d'équipements culturels (musées, monuments, châteaux...), d'équipements de loisirs (golfs, salles de concerts,...), de restaurants, de bateaux... Ne sont pas pris en compte dans cette enquête les 20 principaux centres d'expositions (Paris expo Porte de Versailles, Paris Nord Villepinte, Paris le Bourget, Palais des Congrès de Paris...). Les événements professionnels incluent les congrès (conférences, colloques, forums, symposiums, ateliers...), les réunions d'entreprises (séminaires, conventions, assemblées générales...) ainsi que les formations.

TENDANCES GLOBALES

PROFIL DE LA CLIENTÈLE



65% des organisateurs d'évènements professionnels étaient d'anciens clients et 35% des nouveaux clients.

27%
C'EST LA PART DU CA* GÉNÉRÉE PAR L'ORGANISATION D'ÉVÈNEMENTS PROFESSIONNELS

13%
C'EST LA PART DES NUITÉES GÉNÉRÉES PAR L'ORGANISATION D'ÉVÈNEMENTS PROFESSIONNELS DANS LES HÔTELS

ÉTAT DES RÉSERVATIONS DES SALLES DE RÉUNION POUR DÉCEMBRE 2015



5%

Très bon



29%

Bon



40%

Moyen



18%

Mauvais



8%

Très mauvais

40% des professionnels franciliens concernés par les évènements professionnels jugent « moyen » l'état des réservations pour le mois de décembre 2015, 34% « bon » voire « très bon » et 26% « mauvais » voire « très mauvais ».

TENDANCES PAR ZONE GÉOGRAPHIQUE

Activité globale et comparatif par rapport à l'année précédente

😊 46%	😐 34%	😞 20%
↗ 26%	→ 29%	↘ 45%

PARIS (75)

46% des professionnels estiment que l'activité générée par les évènements professionnels du mois de novembre 2015 est « bonne ».

30% du CA* est généré par l'organisation d'évènements professionnels.

81% de la clientèle venue pour les évènements professionnels est française.

Par rapport à l'année 2014 : la clientèle française est en baisse (pour 42%) alors que la clientèle internationale est stable (pour 55%).

L'état des réservations est qualifié de « bon » voire « très bon » par 43% des professionnels interrogés, de « moyen » par 36% et de « mauvais » voire « très mauvais » par 21%.

PETITE COURONNE (92, 93, 94)

48% des professionnels estiment que l'activité générée par les évènements professionnels du mois de novembre 2015 est « bonne ».

25% du CA est généré par l'organisation d'évènements professionnels.

86% de la clientèle venue pour les évènements professionnels est française.

Par rapport à l'année 2014 : la clientèle française est stable (pour 43%) de même que la clientèle internationale (pour 57%).

L'état des réservations est qualifié de « moyen » par 39% des professionnels interrogés, de « bon » voire « très bon » par 34% et de « mauvais » voire « très mauvais » par 27%.

😊 48%	😐 24%	😞 28%
↗ 19%	→ 33%	↘ 48%

GRANDE COURONNE (77, 78, 91, 95)

40% des professionnels estiment que l'activité générée par les évènements professionnels du mois de novembre 2015 est « moyenne ».

25% du CA est généré par l'organisation d'évènements professionnels.

91% de la clientèle venue pour les évènements professionnels est française.

Par rapport à l'année 2014 : la clientèle française est stable (pour 50%) de même que la clientèle internationale (pour 65%).

L'état des réservations est qualifié de « moyen » par 43% des professionnels interrogés, de « bon » voire « très bon » par 28% et de « mauvais » voire « très mauvais » par 29%.

😊 35%	😐 40%	😞 25%
↗ 21%	→ 40%	↘ 39%

TENDANCES PAR TYPE D'ÉTABLISSEMENT

CENTRES DE CONFÉRENCES/CONGRÈS/RÉUNIONS

40% des professionnels estiment que l'activité générée par les événements professionnels du mois de novembre 2015 est « moyenne ».







58% du CA est généré par l'organisation d'événements professionnels.

93% de la clientèle venue pour les événements professionnels est française.

Par rapport à l'année 2014 : la clientèle française est en baisse (pour 49%) tandis que la clientèle internationale est stable (pour 73%).

L'état des réservations est qualifié de « bon » voire « très bon » par 38% des professionnels interrogés, de « moyen » par 31% et de « mauvais » voire « très mauvais » par 31%.

Activité globale et comparatif par rapport à l'année précédente

 30%	 40%	 30%
 10%	 33%	 57%

HÔTELS







50% des professionnels estiment que l'activité générée par les événements professionnels du mois de novembre 2015 est « bonne ».

19% du CA est généré par l'organisation d'événements professionnels.

84% de la clientèle venue pour les événements professionnels est française.

Par rapport à l'année 2014 : la clientèle française est stable (pour 44%) de même que la clientèle internationale (pour 58%).

L'état des réservations est qualifié de « moyen » par 42% des professionnels interrogés, de « bon » voire « très bon » par 35% et de « mauvais » voire « très mauvais » par 23%.

 50%	 34%	 16%
 22%	 35%	 43%

ÉQUIPEMENTS CULTURELS







37% des professionnels estiment que l'activité générée par les événements professionnels du mois de novembre 2015 est « mauvaise ».

18% du CA est généré par l'organisation d'événements professionnels.

87% de la clientèle venue pour les événements professionnels est française.

Par rapport à l'année 2014 : la clientèle française est stable (pour 41%) de même que la clientèle internationale (pour 64%).

L'état des réservations est qualifié de « moyen » par 38% des professionnels interrogés, de « mauvais » voire « très mauvais » par 34% et de « bon » voire « très bon » par 28%.

 30%	 33%	 37%
 23%	 35%	 42%

EQUIPEMENTS DE LOISIRS







38% des professionnels estiment que l'activité générée par les événements professionnels du mois de novembre 2015 est « mauvaise ».

25% du CA est généré par l'organisation d'événements professionnels.

89% de la clientèle venue pour les événements professionnels est française.

Par rapport à l'année 2014 : la clientèle française est stable (pour 47%) de même que la clientèle internationale (pour 44%).

L'état des réservations est qualifié de « moyen » par 40% des professionnels interrogés, de « bon » voire « très bon » par 35% et de « mauvais » voire « très mauvais » par 25%.

 33%	 29%	 38%
 36%	 27%	 37%

RESTAURANTS







35% des professionnels estiment que l'activité générée par les événements professionnels du mois de novembre 2015 est « bonne » et 35% « mauvaise ».

27% du CA est généré par l'organisation d'événements professionnels.

84% de la clientèle venue pour les événements professionnels est française.

Par rapport à l'année 2014 : la clientèle française est stable (pour 39%) de même que la clientèle internationale (pour 44%).

L'état des réservations est qualifié de « moyen » par 45% des professionnels interrogés, de « bon » voire « très bon » par 30% et de « mauvais » par 25%.

 35%	 30%	 35%
 35%	 30%	 35%

Cette publication est réalisée par le Comité Régional du Tourisme Paris Ile-de-France.

11, rue du Faubourg Poissonnière - 75009 Paris - Tél. : 01.73.00.77.00 - Fax : 01.73.00.77.10.

Directeurs de la publication : Gérard Feldzer - Président du CRT, Pierre-Yves Hudault - Directeur de la Direction de la Qualité.

Contact : Sandrine Chausson - Responsable pôle Études et Observation, schausson@visitparisregion.com

© CRT, décembre 2015 - ISSN : 1292-5306.